

경영공시자료

**FY 2011**

**에이스아메리칸화재해상보험(주)  
경영 현황**

-보험업 감독규정 제 7-44 조의 규정에 의하여 작성-

2012.6



에이스보험

에이스아메리칸화재해상보험  
한국지점

## [ 목 차 ]

- 제 1 장        주요 경영 현황 요약
- 제 2 장        일반현황
- 제 3 장        경영실적
- 제 4 장        재무에 관한 사항
- 제 5 장        경영지표
- 제 6 장        위험관리
- 제 7 장        기타 경영현황
- 제 8 장        재무제표
- 제 9 장        기타 필요한 사항

## 1. 주요 경영현황 요약

### 1-1. 회사개요

- 회사설립 : 1999. 11. 10
- 대표이사 : 로버트 윌킨슨

### 1-2. 요약재무정보

- 요약 대차대조표

(단위: 백만원)

구	분	2011년	2010년	증 감
현금 및 예치금		11,046	3,463	7,583
유가증권		87,562	75,799	11,763
대출채권		11,685	14,334	(2,649)
유형자산		2,791	580	2,211
기타자산		73,316	73,584	(267)
<b>자산총계</b>		<b>186,400</b>	<b>167,760</b>	<b>18,640</b>
책임준비금		102,123	93,824	8,299
기타부채		30,809	26,636	4,173
<b>부채총계</b>		<b>132,932</b>	<b>120,460</b>	<b>12,472</b>
자본금		31,066	31,066	0
이익잉여금(결손금)		21,957	15,725	6,232
기타포괄손익누계		445	509	(64)
<b>자본총계</b>		<b>53,469</b>	<b>47,300</b>	<b>6,168</b>
<b>부채 및 자본 총계</b>		<b>186,400</b>	<b>167,760</b>	<b>18,640</b>

※ K-IFRS 기준 작성

- 요약 손익계산서

(단위: 백만원)

구	분	2011년	2010년	증 감
보험료수익		239,859	198,654	41,204
재보험금수익		64,783	58,716	6,067
이자수익		4,021	2,983	1,037
구상이익		82	186	(104)
외환거래이익		1,007	962	45
재보험자산감액손실적립(환입)		(4,313)	0	(4,313)
수입경비		59,111	60,195	(1,084)
기타영업수익		69	18	50
<b>영업수익</b>		<b>364,618</b>	<b>321,715</b>	<b>42,903</b>
보험계약부채 전입액		4,346	5,716	(1,370)
보험금 및 환급금 비용		105,440	87,733	17,707
재보험료비용		130,311	124,822	5,489
지급경비		103,991	84,254	19,737
손해조사비		7,685	1,286	6,400
신계약상각비		3,107	0	3,107
외환거래손실		1,154	1,372	(218)
투자영업비용		110	100	10
기타영업비용		197	122	75
<b>영업비용</b>		<b>356,342</b>	<b>305,406</b>	<b>50,936</b>
<b>영업이익</b>		<b>8,277</b>	<b>16,309</b>	<b>(8,032)</b>
<b>법인세차감 전 순이익</b>		<b>8,277</b>	<b>16,309</b>	<b>(8,032)</b>
법인세비용		2,045	3,908	(1,863)
<b>당기순이익</b>		<b>6,232</b>	<b>12,401</b>	<b>(6,169)</b>

※ K-IFRS 기준 작성

1-3. 사업실적

(단위:건, 백만원)

구	분	2011년	2010년	증 감
신 계약 실적	건 수	888,180	716,419	171,761
	금 액	169,914,014	160,660,590	9,253,424
보유계약실적	건 수	1,056,345	925,698	130,647
	금 액	116,630,835	118,367,388	(1,736,553)
원 수 보 험 료		217,183	180,093	37,089
원 수 보 험 금		92,773	81,589	11,184
순 사 업 비		47,895	24,478	23,418

1-4. 주요경영효율지표

(단위: %, %p)

구	분	2011년	2010년	증 감
손 해 율		50.15	46.37	3.78
사 업 비 율		42.52	32.08	10.44
자 산 운 용 율		59.17	82.85	(23.68)
자 산 수 익 율		2.73	3.53	(0.80)
효 력 상 실 해 약 율		13.64	14.76	(1.12)
계약유지율(13회차)		67.78	59.60	8.18
계약유지율(25회차)		54.60	45.88	8.72
민 원 발 생 율		5등급	5등급	1등급
신 용 평 가 등 급		N/A	N/A	N/A
지 급 여 력 비 율		292.88	262.62	30.26
지 급 여 력 금 액		53,469	48,294	5,175
지 급 여 력 기 준 금 액		18,256	13,146	5,110

주) 2011년은 K-IFRS 기준, 2010년은 K-GAAP 기준 작성

## 2. 회사의 개황

### 2-1 선언문

본 자료는 관련법규에 따라 작성되었으며, 당사의 경영 전반에 대한 내용을 담고 있습니다.

에이스아메리칸 화재해상보험(주) 한국지점대표 지점장 로버트 윌킨슨



### 2-2 경영방침

에이스는 국제 원수보험 및 재보험 시장에서 주도자가 될 것임을 서약하면서

- 위험의 인수 및 관리에 최선의 재원과 창조력을 발휘하여 최고의 고객의 가치를
- 기업자산과 리스크를 전문적이고 효율적이며 그리고 수익을 창조할 수 있도록 관리함으로써 최고의 주주가치를
- 임직원의 노고에 보답하며 윤리적인 기업 환경을 창출함으로써 최고의 임직원의 가치를 창출하는 데 전념할 것입니다.

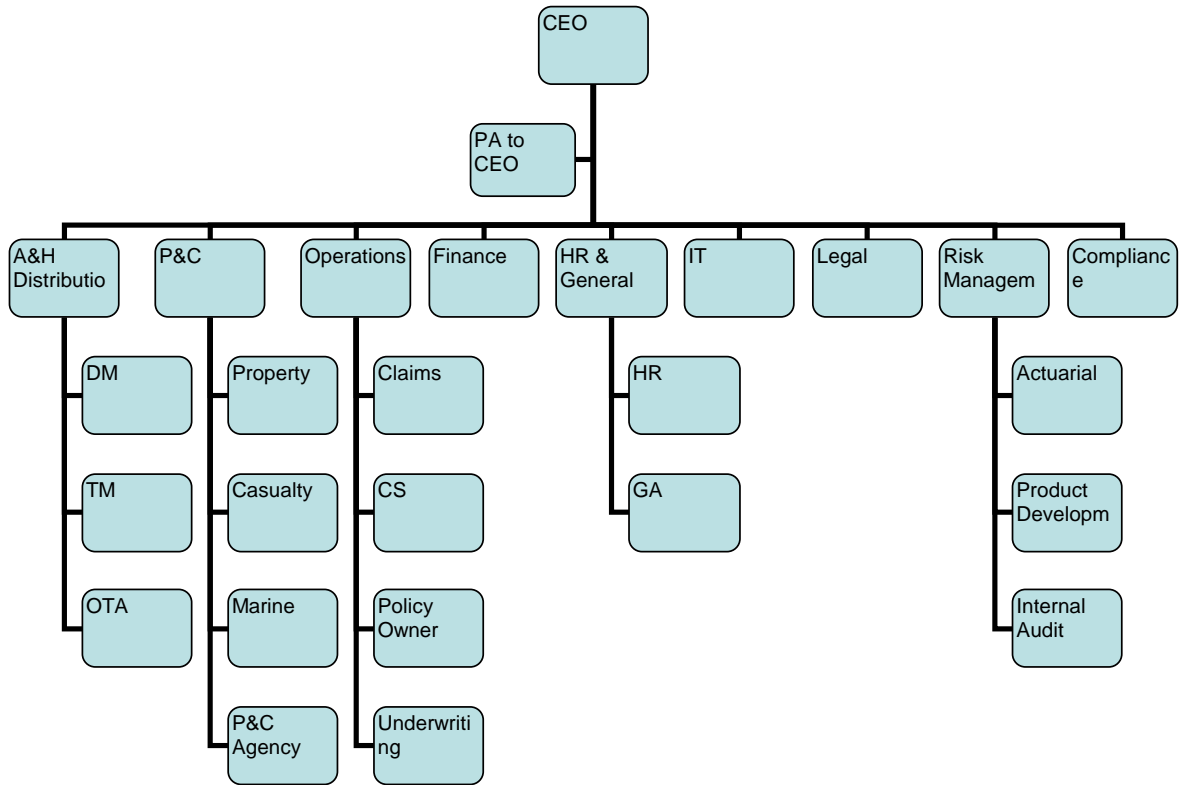
### 2-3 연혁/추이

- 1) 1924. : 소수 외국인을 대상으로 하여 보험취급 대행.
- 2) 1945. : 미군정하에서 영업개시.
- 3) 1961. : 한국 연락사무소 설치.
- 4) 1968. 5. 17 : 국내외국인 및 외국법인을 대상으로 사업면허를 받아 AFIA의 Member Company인 Hartford Fire Insurance Company로 영업개시(손해보험 전종목 및 국내재보험)
- 5) 1979. 12. 10 : 국내 영업면허 취득 (손해보험 14개 종목)
- 6) 1980. 4. 8 : 운송보험 기초서류 변경 인가.
- 7) 1981. 5. 26 : 해상보험 추가면허 취득.
- 8) 1982. 3. 31 : Connecticut General Corporation과 INA Corporation이 신설, 합병하여 CIGNA Corporation을 설립.
- 9) 1983. 3. 5 : 부산영업소 설치인가.
- 10) 1984. 1. 31 : CIGNA 본사에서 AFIA를 흡수, 합병.
- 11) 1984. 10. 1 : CIGNA본사의 AFIA 합병에 따라 재무부로부터 CIGNA Insurance Company 허가 취득.
- 12) 1985. 4. 1 : Hartford Fire Insurance Company에서 CIGNA Insurance Company로 상호 변경.
- 13) 1986. 1. 20 : 하트포드 화재보험(주) 한국지사의 보험계약을 씨그나화재해상보험(주) 한국지사로 이전함을 승인.
- 14) 1986. 2. 19 : 보험계약 이전의 공고.
- 15) 1986. 8. 7 : 손해보험 공동인수 협정 참여.
- 16) 1987. 3. 10 : 영업기금 5억원에서 10억원으로 증액.
- 17) 1991. 2. 8 : 장기화재보험 사업허가.
- 18) 1991. 10. 1 : 대구영업소 설치 인가.
- 19) 1993. 6. 28 : 여행불편 보상보험 상품인가.
- 20) 1995. 7. 18 : 재산종합보험(Residence Package Insurance Policy 신설) 기초서류 일부변경 인가.
- 21) 1997. 2. : 상해보험 상품인가.
- 22) 1999. 11. 1 : CIGNA Insurance Company에서 ACE American Insurance Company로 상호 변경.

- 23) 2000. 09. 2: 장기손해보험 기초서류 인가.
- 24) 2001. 06 : 영업기금 10억원에서 1,781,800,000원으로 증액
- 25) 2001. 09 : 영업기금 1,781,800,000원에서 2,950,090,000원으로 증액
- 26) 2001. 12 : 영업기금 2,950,090,000원에서 5,547,290,000원으로 증액
- 27) 2004. 11 : 영업기금 5,547,290,000원에서 9,515,543,975원으로 증액
- 28) 2005. 03 : 영업기금 9,515,543,975원에서 11,052,429,221원으로 증액
- 29) 2005. 06 : 영업기금 11,052,429,221원에서 23,100,621,992원으로 증액
- 30) 2006. 11 : 영업기금 23,100,621,992원에서 31,066,073,044원으로 증액
- 31) 2011. 02 : 로버트 월킨슨 지점장 취임

## 2-4 조직

### 1) 조직도



### 2) 조직개요

(2012년 5월 31일 현재/ 단위:개)

영업본부	본부부서	실	지 점	영 업 소	사 무 소
2	7	1	0	0	0

### 3) 영업조직

- 해당 사항 없음

## 2-5. 임직원현황

상근임원· 사외이사	성 명	직 명	담당업무
상 근	로버트 윌킨슨	한국지점대표	지점장(총괄)

( 2012년 5월 31일 현재 )

( 단위 : 명 )

구 분		2011년	2010년
임 원	상 임	1	1
	사외이사		
	이사대우	8	9
일 반 직 원	책임자	18	20
	사 원	95	84
기 타 직 원		15	9
소 계		137	123
해외근무직 원	국내파견직원		
	국외현지채용직원		
합 계		137	123

주) 기타직원은 별정직원을 말함.

## 2-6. 모집조직 현황

( 2012년 5월 31일 현재 )

( 단위 : 명, 개 )

구분		2011년도	2010년도
등록설계사	전속설계사	177	201
	교차모집설계사	0	0
	계	177	201
대리점	개인	89	100
	법인	50	52
	계	139	152
금융기관보 험 대리점	은행	8	8
	증권		
	상호저축은행		
	신용카드사	5	3
	계	13	11



**2-7. 자회사**

- 해당 사항 없음

**2-8. 자본금 ( 영업기금 )**

2012년 3월 31일 현재 : 311억원

**2-9. 대주주**

- 해당 사항 없음

**2-10. 주식 소유 현황**

- 해당 사항 없음

**2-11. 계약자 배당**

- 해당 사항 없음

**2-12. 주주배당**

- 해당 사항 없음

**2-13. 주식 매수 선택권 부여내용**

- 해당 사항 없음

### 3. 경영실적

#### 3-1 경영실적 개요

( 단 위 : 백만원 )

구 분	2011년	2010년	증감
원 수 보 험 료	217,183	180,093	37,089
원 수 보 험 금	92,773	81,589	11,184
순 사 업 비	47,895	24,478	23,418
장 기 환 급 금	701	777	(76)
총 자 산	186,400	113,022	73,378
보험 계약 준비금	102,123	42,074	60,048
당 기 순 이 익	6,232	12,280	(6,048)

주) 2011년은 K-IFRS 기준, 2010년은 K-GAAP 기준 작성

#### 3-2 손익발생원천별 실적

( 단 위 : 백만원 )

구 분	2011년	구 분	2010년	증 감	
보험 부문	<b>보험 영업 손익</b>	<b>16,494</b>	<b>보험 영업 손익</b>	<b>22,997</b>	<b>(6,503)</b>
	보 험 수 익	242,960	보 험 수 익	201,128	41,832
	보 험 비 용	226,467	보 험 비 용	178,131	48,336
투자 부문	<b>투자 영업 손익</b>	<b>4,031</b>	<b>투자 영업 손익</b>	<b>2,820</b>	<b>1,211</b>
	투 자 영 업 이 익	4,141	투 자 영 업 이 익	2,921	1,221
	투 자 영 업 비 용	110	투 자 영 업 비 용	100	10
책 임 준 비 금 전 입 액	11,760	책 임 준 비 금 전 입 액	7,878	3,882	
		비 상 위 험 준 비 금 전 입 액	865	(865)	
<b>영 업 손 익</b>	<b>8,764</b>	<b>영 업 손 익</b>	<b>17,073</b>	<b>(8,309)</b>	
기타 부문	<b>기 타 손 익</b>	<b>(488)</b>	<b>기 타 손 익</b>	<b>(845)</b>	<b>357</b>
	기 타 수 익	1,076	기 타 수 익	980	95
	기 타 비 용	1,563	기 타 비 용	1,825	(262)
특별 계 정 부문	<b>특별 계 정 손 익</b>	<b>0</b>	<b>특별 계 정 손 익</b>	<b>0</b>	<b>0</b>
	특별 계 정 수 익	0	특별 계 정 수 익	0	0
	특별 계 정 비 용	0	특별 계 정 비 용	0	0
<b>법인세 차 감 전 순 이 익</b>	<b>8,277</b>	<b>법인세 차 감 전 순 이 익</b>	<b>16,228</b>	<b>(7,952)</b>	
법 인 세 비 용	2,045	법 인 세 비 용	3,948	(1,903)	
<b>당 기 순 이 익</b>	<b>6,232</b>	<b>당 기 순 이 익</b>	<b>12,280</b>	<b>(6,048)</b>	

주1) 특별계정은 퇴직보험특별계정임.

주2) K-IFRS 도입으로 비상위험준비금 전입액('11년도 기준 58억원) 이 자본 내(이익잉여금)에 적립됨에 따라 FY2011년 부터는 제외

#### 4. 재무에 관한 사항

##### 4-1 재무상황 개요

###### 1) 일반계정

단위 : 백만원, % )

구 분		2011년도		구 분		2010년도	
			구성비				구성비
자 산	현금 및 예치금	11,046	5.93	자 산	현금 및 예치금	3,463	3.06
	만기매매채권				만기매매채권		0.00
	매도가능채권	87,562	46.98		매도가능채권	75,799	67.07
	대출채권	11,685	6.27		대출채권	14,371	12.72
	유형자산	2,791	1.50		유형자산	664	0.59
	기타자산	73,316	39.33		기타자산	18,725	16.57
	특별계정자산				특별계정자산		
	<b>자산총계</b>	<b>186,400</b>	<b>100.00</b>		<b>자산총계</b>	<b>113,022</b>	<b>100.00</b>
부 채	책임준비금	102,123	54.79	부 채	책임준비금	37,759	33.41
	차입부채	0	0.00		비상위험준비금	4,315	3.82
	기타부채	30,809	16.53		차입부채	0	0.00
	특별계정부채	0	0.00		기타부채	25,221	22.32
	<b>부채총계</b>	<b>132,932</b>	<b>71.32</b>		<b>특별계정부채</b>	<b>0</b>	<b>0.00</b>
사 본	<b>자본총계</b>	<b>53,469</b>	<b>28.68</b>	사 본	<b>자본총계</b>	<b>45,727</b>	<b>40.46</b>
	<b>부채 및 자본총계</b>	<b>186,400</b>	<b>100.00</b>		<b>부채 및 자본총계</b>	<b>113,022</b>	<b>100.00</b>

주1) 잔액기준

주2) K-IFRS 도입으로 비상위험준비금 전입액('11년도 기준 58억원) 이 자본 내(이익잉여금)에 적립됨에 따라 FY2011년 부터는 제외

###### 2) 특별계정

- 해당사항 없음

###### 3) 기타사항

- 해당사항 없음

#### 4-2. 대출금 운용

1) 대출금 운용방침

당사의 대출은 임·직원 및 콜론에 한함

2) 담보별 대출금

(단위 : 백만원, %)

구분	2011년도		2010년도		
		구성비		구성비	
일반계정	콜론	11,100	94.62	13,800	96.00
	보통저축				
	유가증권				
	담보계				
	지급보증	504	4.29	456	3.17
정	신용할인	127	1.08	119	0.83
	기타				
소계		11,731	100.00	14,375	100.00
특별계정	콜론				
	보통저축				
	유가증권				
	담보계				
	지급보증				
정	신용할인				
	기타				
소계					
합계		11,731	100.00	14,375	100.00

주) 1) 대손충당금 및 현재가치할인차금 차감전 금액 기준임.

2) 특별계정은 퇴직보험, 퇴직연금특별계정임.

3) 업종별 대출금

(단위 : 백만원, %)

업종별	2011년도		2010년도		
		구성비		구성비	
농업, 수렵업, 임업					
어업					
광업					
제조업					
전기, 가스, 수도업					
건설업					
도, 소매 및 소비자용품수리업					
숙박 및 음식점업					
운수, 창고 및 통신업					
금융 및 보험업	11,100	94.62	13,800	96.00	
부동산, 임대 및 사업서비스업					
기타공공사회 및 개인서비스업					
기타	631	5.38	575	4.00	
합계		11,731	100.00	14,375	100.00

주) 1) 대손충당금 및 현재가치할인차금 차감전 금액 기준임.

2) 특별계정은 퇴직보험, 퇴직연금특별계정임.

4) 용도별 대출금

( 단위 : 백만원, % )

구분	2011년도		2010년도	
		구성비		구성비
개인대출	631	5.38	575	4.00
기업대출				
	중소기업			
대기업	11,100	94.62	13,800	96.00
<b>합계</b>	<b>11,731</b>	<b>100.00</b>	<b>14,375</b>	<b>100.00</b>

주) 일반계정 및 특별계정 대출금 잔액 합계이며, 대손충당금 및 현재가치할인차금 차감전 금액 기준임

5) 계정별 대출금

( 단위 : 백만원, % )

구분	2011년도		2010년도	
		구성비		구성비
일반계정	11,731	100.00	14,375	100.00
특별계정				
<b>합계</b>	<b>11,731</b>	<b>100.00</b>	<b>14,375</b>	<b>100.00</b>

주) 특별계정은 퇴직보험, 퇴직연금특별계정임.

4-3. 유가증권투자 및 평가손익

( 단위 : 백만원 )

구		분	공정가액 <sup>1)</sup>	평가손익	
일반 계정	단기 매매 증권 (A)	주 식			
		채 권			
		수 익 증 권			
		해 외 유 가 증 권			
		신 종 유 가 증 권			
	매도 가능 증권 (B)	기 타 유 가 증 권			
		주 식			
		출 자 금			
		채 권	87,562	445	
		수 익 증 권			
	만기 보유 증권 (C)	해 외 유 가 증 권			
		신 종 유 가 증 권			
		기 타 유 가 증 권			
		주 식			
		출 자 금			
	지분법적용 투자주식(D)	주 식			
		출 자 금			
	소 계(A+B+C+D)			87,562	445
	특별 계정	주 식			
채 권					
수 익 증 권					
해 외 유 가 증 권					
기 타 유 가 증 권					
소 계					
합 계			87,562	445	

주) 1) 유가증권의 공정가액은 시가평가를 기준으로 하고 있음.

2) 대여유가증권은 해당항목에 합산함.

#### 4-4. 금융상품 현황

( 단위 : 백만원 )

구분*		당분기		전분기	
		장부가액	공정가액	장부가액	공정가액
금융자산	당기손익인식금융자산				
	매도가능금융자산	87,562	87,562	94,807	94,807
	만기보유금융자산				
	대여금 및 수취채권	39,930	39,930	31,707	31,707
	합계	127,491	127,491	126,514	126,514
금융부채	당기손익인식금융부채	0	0	0	0
	기타금융부채	119,886	119,886	124,704	124,704
	합계	119,886	119,886	124,704	124,704

\* 한국채택국제회계기준 제 1139호(금융상품: 인식과 측정)에 따른 금융상품 분류

\*\*위험회피회계적용파생상품부채 없음.

\*\*\* 상각후원가측정금융부채 당분기 119,886 천원, 전분기 124,704 천원

#### 4-5. 금융상품의 공정가치 서열체계

( 단위 : 백만원 )

항목		공정가액 서열체계			
		레벨1*	레벨2*	레벨3*	합계
금융자산	당기손익인식금융자산				
	매도가능금융자산	87,562			87,562
	합계	87,562			87,562
금융부채	당기손익인식금융부채				

\* 동일한 자산이나 부채에 대한 활성시장의 조정되지 않은 공시가격

\*\* 직접적으로(예:가격) 또는 간접적으로(예: 가격에서 도출되어) 관측 가능한 자산이나 부채에 대한 투입변수. 단 공정가치 레벨1에 포함된 공시가격은 제외함

\*\*\* 관측 가능한 시장자료에 기초하지 않은 자산이나 부채에 대한 투입변수

( 관측가능하지 않은 투입 변수)

#### 4-6. 부동산 보유현황

- 해당 사항 없음

#### 4-7. 보험계약준비금 적립

( 단위 : 백만원 )

구 분		2011년	2010년
일반 계정	1. 책임준비금	102,123	37,759
	지급준비금	43,214	14,716
	장기저축성보험금적립금	30,461	8,950
	미경과보험료적립금	28,447	14,093
	계약자배당준비금		
	계약자이익배당준비금		
	2. 비상위험준비금	0	4,315
	<b>소 계</b>	<b>102,123</b>	<b>42,074</b>
특별 계정	보험료적립금		
	계약자배당준비금		
	계약자이익배당준비금		
	무배당잉여금		
	<b>소 계</b>		
	<b>합 계</b>	<b>102,123</b>	<b>42,074</b>

주) 특별계정은 퇴직보험, 퇴직연금특별계정임



#### 4-8. 책임준비금 적정성 평가

( 단위 : 백만원 )

구분*	평가 후 책임준비금 ***	평가 전 책임준비금	증 감
보험료적립금 **	30,461	30,461	0
미경과보험료적립금	28,447	28,447	0
보증준비금	0	0	0

\* 보험업감독업무시행세칙 별표26(보험계리기준)에 따른 책임준비금 적정성평가 기준대상

\*\* 손보는 장기저축성보험료적립금으로 대체

\*\*\* MAX(평가 전 책임준비금, 책임준비금 적정성 평가금액)

\*\*\*\* 평가 후 책임준비금 - 평가 전 책임준비금

#### 4-9. 보험계약과 투자계약 구분

계정	구분*	당분기	전분기
일반	보험계약부채	119,886	110,383
	투자계약부채		
	소 계	119,886	110,383
특별	보험계약부채		
	투자계약부채		
	소 계		
합계	보험계약부채	119,886	110,383
	투자계약부채		
	소 계	119,886	110,383

\* 보험업감독업무시행세칙 별표26 제2장(보험계약 분류 등)에 따른 분류

\*\* 특별계정은 퇴직보험 퇴직연금 변액보험

#### 4-10. 외화자산 , 부채

##### 1) 형태별 현황

( 단위 : 백만원 )

구 분		2011년	2010년	증 감
자 산	예 치 금	1,893	1,943	(50)
	유 가 증 권			
	외 국 환			
	부 동 산			
	기 타 자 산			
	자 산 총 계	1,893	1,943	(50)
부 채	차 입 금			
	기 타 부 채			
	부 채 총 계			

##### 2) 국가별 주요자산운용 현황

- 해당사항 없음

주) 국내운용분 (한국물) 제외

#### 4-11. 대손상각 및 대손충당금

(단위 : 백만원)

구분	2011년도	2010년도
대손충당금	41	29
일반계정	41	29
국내분	41	29
국외분		
특별계정		
대손준비금	34	86
일반계정	34	86
국내분	34	86
국외분		
특별계정		
합계	75	115
일반계정	75	115
국내분	75	115
국외분		
특별계정		
대손상각액		
일반계정		
국내분		
국외분		
특별계정		

주) 1) 특별계정은 퇴직보험특별계정에 한함.  
2) 2011년은 K-IFRS 기준, 2010년은 K-GAAP 기준 작성

#### 4-12. 대손준비금 등 적립

계정	전분기말	전입	환입	당분기말
이익잉여금				
대손준비금*	24	10		34
비상위험준비금**	5,404	415		5,819
합계	5,428	425		5,853

\* 보험업감독규정 제7-4조에 따라 적립된 금액  
\*\* 보험업감독규정 제6-18조의2에 따라 적립된 금액  
\*\*\* 당분기말 = 전분기말+전입-환입

#### 4-13. 부실대출 현황

- 1) 부실대출 현황
  - 해당사항 없음
- 2) 신규발생 법정관리업체 등의 현황
  - 해당사항 없음

4-14. 보험계약현황

(단위 : 백만원, %)

구분	2011년도				2010년도				
	건수		원수보험료		건수		원수보험료		
		구성비		구성비		구성비		구성비	
일반계정	화재	12	0.00	2	0.00	18	0.00	5	0.00
	해상	2,136	0.20	10,842	4.99	2,377	0.26	10,298	5.72
	자동차								
	보증								
	특종	639,180	60.51	133,173	61.32	457,223	49.39	88,471	49.12
	장기	415,017	39.29	73,166	33.69	466,080	50.35	81,321	45.15
	개인연금								
일반계정계		1,056,345	100.00	217,183	100.00	925,698	100.00	180,093	100.00
특별계정계									
합계		1,056,345	100.00	217,183	100.00	925,698	100.00	180,093	100.00

주) 특별계정은 퇴직보험 특별계정에 한함

4-15. 재보험 현황

1) 국내 재보험거래현황

(단위 : 백만원)

구분	전반기	당반기	전반기대비 증감액	
국내재수입	수입보험료	12,879	13,024	145
	지급수수료	1,703	2,406	703
	지급보험금	3,566	8,912	5,346
	수지차액(A)	7,610	1,706	-5,904
국내재출입	지급보험료			
	수입수수료			
	수입보험금			
	수지차액(B)			
순수지차액(A+B)	7,610	1,706	-5,904	

2) 국외 재보험거래현황

(단위 : 백만원)

구분	전반기	당반기	전반기대비 증감액	
국내재수입	수입보험료			
	지급보험료			
	지급보험금			
	수지차액(A)			
국외재출입	지급보험료	65,712	64,599	(1,113)
	수입수수료	31,058	27,932	(3,126)
	수입보험금	28,206	36,576	8,370
	수지차액(B)	(6,448)	(91)	6,357
순수지차액(A+B)	(6,448)	(91)	6,357	

주) 환율은 US\$1 = 1,124.86 원

4-16. 재보험자산의 손상

(단위 : 백만원)

구분	당분기	전분기	증감	손상사유
재보험자산	55,717	63,805	- 8,088	해당 재보험사 신 용등급 없음.
손상차손	4,313	4,149	164	
장부가액	51,404	59,656	- 8,252	

## 5. 주요경영 지표

### 5-1. 자본의 적정성

#### 1) BS상 자기자본

(단위: 백만원, %, %p)

구 분	FY2011.4/4분기 (2012.3월)	FY2011.3/4분기 (2011.12월)	FY2011.2/4분기 (2011.9월)
<b>자본총계</b>	<b>53,469</b>	<b>53,481</b>	<b>52,261</b>
자본금	31,066	31,066	31,066
자본잉여금	0	0	0
이익잉여금	21,957	21,381	20,443
자본조정	0	0	0
기타포괄손익누계액	445	1,035	752

#### 2) 지급여력비율 내용 및 산출방법 개요

##### - 위험기준 지급여력비율 (RBC)

(단위: 백만원, %, %p)

구 분	FY2011.4/4분기 (2012.3월)	FY2011.3/4분기 (2011.12월)	FY2011.2/4분기 (2011.9월)
<b>지급여력비율(A/B)</b>	<b>292.88</b>	<b>300.57</b>	<b>285.77</b>
지급여력금액 (A)	53,469	51,362	49,972
지급여력기준금액 (B)	18,256	17,088	17,487
보험위험액	15,773	14,718	15,169
금리위험액	228	202	286
신용위험액	1,067	905	1,490
시장위험액	93	82	165
운영위험액	2,430	2,328	2,214

주) 2009.4.1일後 '지급여력기준금액(보험업감독규정 제7-2조)'를 적용

## 5-2. 자산 건전성

### 1) 부실자산비율

(단위 : 백만원, %, %p)

구 분	FY2011	FY2010	증감	비고
분류대상자산(A)	108,413	96,335	12,078	
가중부실자산(B)	13	63	(49)	
부실자산비율(A/B)	0.01	0.07	(0.05)	

### 2) 위험가중자산비율

(단위 : 백만원, %, %p)

구 분	FY2011	FY2010	증감	비고
위험가중자산(A)	48,352	13,919	34,433	
총자산(B)	179,611	104,103	75,508	
위험가중자산비율(A/B)	26.92	13.37	13.55	

주) 총자산은 미상각신계약비, 영업권 및 특별계정 자산 제외

### 5-3. 수익성 지표

#### 1) 손해율

(단위: 백만원, %, %p)

구 분	FY2011	FY2010	증감	비고
발생손해액 (A)	52,947	34,236	18,711	
경과보험료 (B)	105,575	73,832	31,743	
손해율 (A/B)	50.15	46.37	3.78	

\* 발생손해액은 사업실적표 기준

#### 2) 사업비율

(단위: 백만원, %, %p)

구 분	FY2011	FY2010	증감	비고
순사업비 (A)	47,895	24,478	23,418	
보유보험료 (B)	112,649	76,305	36,344	
순사업비율 (A/B)	42.52	32.08	10.44	

\* 순사업비는 손익계산서 기준

#### 3) 운용자산이익율

(단위: 백만원, %, %p)

구 분	FY2011	FY2010	증감	비고
투자영업손익 (A)	4,031	2,820	1,211	
경과운용자산 (B)	99,948	79,919	20,028	
운용자산이익율 (A/B)	4.03	3.53	0.50	

#### 4) ROA 및 ROE

(단위: %, %p)

구 분	FY2011	FY2010	증감	비고
ROA(Return on Assets)	3.39	9.21	-5.82	
ROE(Return on Equity)	12.57	30.94	-18.38	

주) 주요 경영효율지표 산출식

- 손해율 : 발생손해액 ÷ 경과보험료
- 사업비율 : 순사업비 ÷ 보유보험료
- 운용자산이익율 : 투자영업손익 ÷ 경과운용자산 × (4/해당분기수)
- 자산운용율 : 회계연도말 운용자산 ÷ 회계연도말 총자산
- 자산수익율 : 투자영업손익 ÷ {(기초총자산+기말총자산-투자영업손익)/2} × (4/해당분기수)
- ROA : 당기순이익 ÷ {(전회계연도말 총자산+당분기말 총자산)/2} × (4/해당분기수),  
총자산은 미상각신계약비, 영업권 및 특별계정자산을 차감한 금액임.
- ROE : 당기순이익 ÷ {(전회계연도말 자기자본+당분기말 자기자본)/2} × (4/해당분기수)  
자기자본은 자본금, 자본잉여금, 이익잉여금, 자본조정, 기타포괄손익누계액 합계를 말함.

#### 5-4. 유동성지표

##### 1) 유동성비율

(단위 : 백만원, %, %p)

구 분	FY2011	FY2010	증감	비고
유동성 자산(A)	41,079	36,449	4,630	
평균지급보험금(B)	26,360	21,933	4,427	
유동성 비율(A/B)	155.84	166.18	(10.34)	

##### 2) 현금수지차비율

(단위 : 백만원, %, %p)

구 분	FY2011	FY2010	증감	비고
현금수지차(A)	28,614	28,175	439	
보유보험료(B)	112,649	76,305	36,344	
현금수지차비율(A/B)	25.40	36.92	(11.52)	



### 5-5. 생산성지표

□ 임직원인당 원수보험료

( 단위: 백만원 )

구 분	2011년도	2010년도	증감	비고
임직원거수원수보험료	1,576	1,122	454	
평균임직원수	130	114	16	
임직원인당 원수보험료	12.1	9.8	2.3	

□ 보험설계사인당 원수보험료

( 단위: 백만원 )

구 분	2011년도	2010년도	증감	비고
보험설계사거수원수보험료	51,537	48,671	2,866	
평균보험설계사수	189	188	1	
보험설계사인당 원수보험료	273	259	14	

□ 대리점인당 원수보험료

( 단위: 백만원 )

구 분	2011년도	2010년도	증감	비고
대리점거수원수보험료	164,070	120,834	43,236	
평균대리점수	146	146	(1)	
대리점인당 원수보험료	1,128	828	300.0	

### 5-6. 신용평가등급

- 해당사항없음

## 7. 주요경영 지표

### 7-1. 자회사 경영실적

1) 자회사 재무 및 손익현황

- 해당 사항 없음

2) 자회사관련 대출채권 등 현황

- 해당 사항 없음

### 7-2. 타금융기관과의 거래내역

(단위: 백만원)

구 분	조 달		운 용		비 고 2)
	과 목	금 액	과 목	금 액	
타보험사					
소 계					
은 행			콜론	11,100	
			예금	11,045	
	소 계			22,145	
기타금융기관 <sup>1)</sup>					
소 계					
합 계				22,145	

주 1) 기타 금융기관은 타보험사 및 은행을 제외한 제2금융권 및 외국금융기관을 말함.

2) 타금융기관과 특별한 거래약정이 있는 경우 기재할 것.

### 7-3. 내부통제

#### 1) 내부통제 기구 현황

- 준법감시 전담조직(2인)두고 있으며, 감사 및 감사위원회는 운영하고 있지 않으나, 지역본부 내에 내부 감사팀이 존재하며, 이를 통해 당 지점에 대한 내부 감사를 실시하고 있습니다.

#### 2) 감사의 기능 역할

- 정기적인 감사를 통하여 내부통제에 대한 평가를 수행하고 있으며, 감사 수행 중 발견된 취약점에 대해서는 개선을 권고하여 발생 가능한 부정 및 오류가 사전에 예방이 되도록 관리하고 있습니다.
- 경영진의 요청에 의하여 특별감사를 수행함으로써 부정의 적발 및 방지 기능을 제공하고 있습니다

#### 3) 내부검사부서 검사방침

- 지역본부에 내부감사팀이 구성이 되어 있으며 본사에서 작성된 Global audit plan에 의하여 지점에 대한 감사를 수행하고 있습니다.  
실시된 모든 감사결과는 권고 사항에 대한 실행계획과 함께 지점장 및 본사 임원진에게 보고가 되고 있습니다.

#### 4) 검사빈도

- 정기감사: 연간 감사계획에 의하여 지점에 대한 감사 실시

### 7-4. 기관경고 및 임원문책사항

- 해당 사항 없음

### 7-4. 자회사

#### 1) 연결대상 자회사

- 해당 사항 없음

#### 2) 비연결 자회사

- 해당 사항 없음

7-5. 임직원 대출잔액

( 단위 : 백만원 )

구 분	2011년도	2010년도
임직원 대출잔액	631	575

7-6. 사외이사 등에 대한 대출 및 기타거래 내역

- 해당 사항 없음

7-7. 민원발생현황

구분	2011년도	2010년도
민원발생평가등급	5등급	5등급

- 주) 1. 민원발생현황은 CY(1월 ~ 12월) 기준임.  
 2. 민원발생평가 순위  
 - 금융감독원에서 처리한 민원에 대하여 민원발생 규모, 민원에 대한 회사의 해결노력, 총자산·고객수 등의 영업규모를 종합적으로 반영하여 1등급부터 5등급까지 회사별 등급을 산정하여 평가한 등급으로 상위등급일수록 상대적으로 민원처리과정이 양호함.

7-8. 불완전판매비율 현황

(단위: %)

구분	설계사	개인 대리점	법인대리점				보험회사직영	
			방카슈랑스 <sup>1)</sup>	TM <sup>2)</sup>	홍쇼핑 <sup>3)</sup>	기타 <sup>4)</sup>	복합 <sup>5)</sup>	다이렉트 <sup>6)</sup>
<불완전판매비율 <sup>1)</sup> >								
FY2011				0.98%	0.87%			0.30%
불완전판매건수				26	75			41
신계약건수				2,653	8,636			13,521
업계평균	0.19%	0.18%	0.36%	0.89%	0.88%	0.52%	0.09%	0.57%
<불완전판매계약해지율 <sup>2)</sup> >								
FY2011				0.98%	0.87%			0.29%
계약해지건수				26	75			39
신계약건수				2,653	8,636			13,521
업계평균	0.18%	0.16%	0.34%	0.87%	0.84%	0.49%	0.04%	0.51%

- 1) (품질보증해지 건수 + 민원해지 건수 + 무효건수) / 신계약 건수 X 100
- 2) (품질보증해지 건수 + 민원해지 건수) / 신계약 건수 X 100
- 3) 은행, 증권회사 등 금융기관이 운영하는 보험대리점
- 4) 전화 등을 이용하여 모집하는 통신판매(tele-marketing) 전문보험대리점
- 5) 홍쇼핑사가 운영하는 보험대리점
- 6) 방카슈랑스, TM, 홍쇼핑을 제외한 법인대리점으로 일반적으로 대면모집 법인대리점
- 7) 대면모집과 非대면모집을 병행하는 보험회사 직영 모집조직
- 8) 통신판매를 전문으로 하는 보험회사 직영 모집조직

7-9. 보험금 부지급률 및 보험금 불만족도

(단위: 건, %)

구분	보험부지급율 <sup>1)</sup>	구분	보험불만족도 <sup>2)</sup>
FY2011	3.50%	FY2011	1.68%
보험금 부지급건수 <sup>3)</sup>	340	보험금 해지건 <sup>5)</sup>	90
보험금 청구건수 <sup>4)</sup>	9,702	보험금 계약건 <sup>6)</sup>	5,353
업계평균	1.16%	업계평균	0.46%

- 1) 보험금 부지급건수 / 보험금 청구건 X 100
- 2) 보험금 청구 후 해지건 / 보험금 청구된 계약건 X 100
- 3) 보험금 청구건에 대해 보험금이 지급되지 않은 건
- 4) 직전3개 회계연도의 신계약 중 보험금 청구권자가 약관상 보험금 지급사유로 알고 보험금을 청구한 건
- 5) 보험금청구된 계약건 중 보험금 청구 후 품질보증해지, 민원해지 건, 보험금 부지급 후 고지의 무위반해지, 임의해약 건
- 6) 직전3개 회계연도의 신계약 중 보험금 청구된 보험계약건 (증권번호 기준)
- 7) 보험금부지급율의 보험금청구건은 사고일자 + 증권번호 + 피보험자 기준으로 산출되었으나, FY12 결산공시부터는 단계적으로 청구일자 방식으로 변경하여 FY14 결산경영공시 부터는 산출대상기간 전부를 청구일자 기준으로 산출

## 8-1. 감사보고서 (별도 보고)

본 감사인은 첨부된 에이스아메리칸화재해상보험주식회사 한국지점의 2012년 3월 31일 현재의 재무상태표와 동일로 종료되는 회계연도의 포괄손익계산서, 자본변동표 및 현금흐름표를 감사하였습니다. 이 재무제표를 작성할 책임은 지점 경영자에게 있으며 본 감사인의 책임은 동 재무제표에 대하여 감사를 실시하고 이를 근거로 이 재무제표에 대하여 의견을 표명하는 데 있습니다. 본 감사인은 2011년 3월 31일로 종료하는 회계연도의 재무제표에 대하여도 감사를 수행하였으며, 2011년 6월 24일자 감사보고서에서 적정의견을 표명하였습니다. 본 감사인이 적정의견을 표명한 재무제표는 주석 33에서 기술된 한국채택국제회계기준 조정사항이 반영되기 전의 재무제표였으며, 비교표시된 첨부 2011년 회계연도의 재무제표는 이러한 조정사항이 반영된 것입니다.

본 감사인은 대한민국의 회계감사기준에 따라 감사를 실시하였습니다. 이 기준은 본 감사인이 재무제표가 중요하게 왜곡표시되지 아니하였다는 것을 합리적으로 확신하도록 감사를 계획하고 실시할 것을 요구하고 있습니다. 감사는 재무제표의 금액과 공시내용을 뒷받침하는 감사증거에 대하여 시사의 방법을 적용하여 검증하는 것을 포함하고 있습니다. 또한 감사는 재무제표의 전반적인 표시내용에 대한 평가뿐만 아니라 재무제표 작성을 위해 경영자가 적용한 회계원칙과 유의적 회계추정에 대한 평가를 포함하고 있습니다. 본 감사인이 실시한 감사가 감사의견 표명을 위한 합리적인 근거를 제공하고 있다고 본 감사인은 믿습니다.

본 감사인의 의견으로는 상기 재무제표가 에이스아메리칸화재해상보험주식회사 한국지점의 2012년 3월 31일 현재의 재무상태와 동일로 종료되는 회계연도의 재무성과 및 현금흐름의 내용을 한국채택국제회계기준에 따라 중요성의 관점에서 적정하게 표시하고 있습니다.

8-2. 재무상태표

제 27 기 2012년 3월 31일 현재  
 제 26 기 2011년 3월 31일 현재

에이스아메리칸화재해상보험(주)한국지점

(단위 : 원)

과목	제 26(당) 기		제 25(전) 기		전환일	
	금	액	금	액	금	액
자산						
I. 현금및예치금	11,046,090,661		3,463,440,962		1,740,372,940	
II. 금융자산	116,404,531,813		103,510,204,556		78,141,047,912	
1. 당기손익인식금융자산	-		-		-	
2. 매도가능금융자산	87,561,690,248		75,799,019,113		56,239,161,059	
3. 만기보유금융자산	-		-		-	
4. 대출채권	11,685,253,553		14,333,915,636		11,016,315,649	
5. 기타수취채권	17,157,588,012		13,377,269,807		10,885,571,204	
IV. 유형자산	2,791,067,185		580,035,127		707,539,940	
V. 무형자산	218,528,604		365,501,722		652,487,945	
이연법인세자산	386,908,630		632,477,180		90,140,230	
당기법인세자산	488,007,097					
VI. 기타자산	55,065,276,667		59,208,389,917		57,099,820,368	
1. 재보험자산	51,404,169,766		54,865,700,707		51,617,784,163	
2. 구상채권	732,509,155		650,095,043		463,914,400	
3. 미상각신계약비	2,159,463,082		2,969,392,172		3,839,593,088	
4. 공탁금	-		-		570,000,000	
5. 기타자산	769,134,664		723,201,995		608,528,717	
자산 총계		186,400,410,657		167,760,049,464		138,431,409,335
부채						
I. 보험계약부채	102,122,502,176		93,823,597,228		82,385,907,953	
II. 총당부채	247,967,531		141,438,306		136,142,368	
III. 확정급여채무	6,952,786,314		5,248,821,116		3,883,544,243	
IV. 이연법인세부채	-		-		-	
V. 당기법인세부채	-		3,237,533,087		1,299,374,882	
VI. 기타부채	23,608,377,291		18,008,355,175		15,626,877,059	
부채 총계		132,931,633,312		120,459,744,912		103,331,846,505
자본						
I. 자본금	31,066,073,044		31,066,073,044		31,066,073,044	
II. 자본잉여금	-		-		-	
III. 자본조정	-		-		-	
IV. 기타포괄손익누계액	445,244,822		508,793,234		709,191,481	
V. 이익잉여금 (비상위험준비금 적립예정금액 당기 : 5,819,268,649 전기 : 4,314,899,550 대손준비금적립예정금액 당기 : 34,149,225 전기 : 86,058,070)	21,957,459,479		15,725,438,274		3,324,298,305	
자본 총계		53,468,777,345		47,300,304,552		35,099,562,830
부채와자본총계		186,400,410,657		167,760,049,464		138,431,409,335

8-3. 포괄손익계산서

제 27 기 2011년 4월 1일부터 2012년 3월 31일까지  
 제 26 기 2010년 4월 1일부터 2011년 3월 31일까지

에이스아메리칸화재해상보험(주)한국지점

(단위 : 원)

과목	제 26(당) 기		제 25(전) 기	
	금	액	금	액
I. 영업수익		368,570,863,594		327,435,989,033
1. 보험영업수익	364,360,646,544		324,434,368,684	
(1) 보험료수익	242,960,104,646		201,127,669,820	
(2) 재보험금수익	64,782,665,973		58,715,863,503	
(3) 재보험자산전입액(환입액)	851,320,830		3,247,916,544	
(4) 재보험자산감액손실	(4,312,851,771)		-	
(4) 구상이익	82,414,113		186,180,643	
(5) 수입경비	58,990,116,946		60,194,716,191	
(6) 외환거래이익	1,006,875,808		962,021,983	
2. 투자영업수익	4,141,407,902		2,983,143,589	
(1) 이자수익	4,020,572,300		2,983,143,589	
(2) 배당금수익	-		-	
(2) 금융상품평가및처분이익	120,835,602		-	
(4) 파생상품거래및평가이익	-		-	
(5) 손상차손환입	-		-	
(6) 임대료수익	-		-	
(7) 수수료수익	-		-	
(8) 외환거래이익	-		-	
(9) 투자영업잡이익	-		-	
3. 기타수익	68,809,148		18,476,760	
(1) 유형자산처분이익	150,000		228,000	
(2) 영업외잡이익	68,659,148		18,248,760	
4. 관계종속기업투자관련수익	-		-	
5. 특별계정수입수수료	-		-	
6. 특별계정수익	-		-	
II. 영업비용		360,294,211,748		311,126,953,599
1. 보험영업비용	359,986,518,261		310,904,078,866	
(1) 지급보험금 및 환급금	105,439,700,939		87,733,005,365	
(2) 비상위험준비금전입액	-		-	
(2) 재보험료비용	130,311,243,358		124,822,477,857	
(3) 보험계약부채 전입액	8,298,904,947		11,437,689,275	
(4) 손해조사비	7,685,352,395		7,403,951,828	
(5) 지급경비	107,097,637,770		78,135,409,725	
(6) 외환거래손실	1,153,678,852		1,371,544,816	
2. 투자영업비용	110,292,074		100,460,560	
(1) 이자비용	-		-	
(2) 금융상품평가및처분손실	-		-	
(3) 파생상품거래및평가손실	-		-	
(4) 손상차손	-		-	
(5) 재산관리비	-		-	
(6) 부동산관리비	-		-	
(7) 부동산감가상각비	-		-	
(8) 외환거래손실	-		-	
(9) 투자영업잡손실	110,292,074		100,460,560	
3. 기타비용	197,401,413		122,414,173	
(1) 유형자산처분손실	2,450,000		-	
(2) 기부금	1,000,000		-	
(3) 영업외잡손실	193,951,413		122,414,173	
4. 특별계정지급수수료	-		-	
5. 특별계정비용	-		-	
III. 법인세비용차감전순이익		8,276,651,847		16,309,035,434
IV. 법인세비용		2,044,630,642		3,907,895,465
V. 당기순이익		6,232,021,205		12,401,139,969
대손준비금		(51,909,755)		
대손준비금반영후당기순이익		6,283,930,960		12,401,139,969
비상위험준비금		1,504,369,099		
비상위험준비금반영후당기순이익		4,779,561,861		12,401,139,969
VI. 기타포괄손익		(63,548,412)		(200,398,247)
VII. 분기총포괄손익		4,716,013,449		12,200,741,722



#### 8-4. 자본변동표

제 27 기 2011년 4월 1일부터 2012년 3월 31일까지  
 제 26 기 2010년 4월 1일부터 2011년 3월 31일까지

에이스아메리칸화재해상보험(주)한국지점

(단위 : 원)

과 목	자 본 금	기타포괄 손익누계액	이익잉여금	총계
I. 2010년 4월 1일 (전기초)	31,066,073,044	709,191,481	3,324,298,305	35,099,562,830
1. 연차배당				
2. 당기순이익			12,401,139,969	12,401,139,969
3. 매도가능금융자산평가손익	-	(200,398,247)	-	(200,398,247)
II. 2011년 3월 31일 (전기말)	31,066,073,044	508,793,234	15,725,438,274	47,300,304,552
III. 2011년 4월 1일 (당기초)	31,066,073,044	508,793,234	15,725,438,274	47,300,304,552
1. 연차배당				
2. 당기순이익	-	-	6,232,021,205	6,232,021,205
3. 매도가능금융자산평가손익	-	(63,548,412)	-	(63,548,412)
IV. 2012년 3월 31일 (당기말)	31,066,073,044	445,244,822	21,957,459,479	53,468,777,345

## 8-5. 현금흐름표

제 27 기 2011년 4월 1일부터 2012년 3월 31일까지

제 26 기 2010년 4월 1일부터 2011년 3월 31일까지

에이스아메리칸화재해상보험(주)한국지점

(단위 : 원)

계 정 과 목	제 27(당) 기		제 26(전) 기	
	금액		금액	
I. 영업활동으로 인한 현금흐름		23,020,931,906		21,315,450,523
1. 영업으로부터 창출된 현금흐름	22,997,495,778		19,991,134,491	
2. 이자의 수취	3,748,976,312		3,294,053,292	
3. 이자의 지급	0		0	
4. 배당금의 수취	0		0	
5. 법인세의 납부	(3,725,540,184)		(1,969,737,260)	
II. 투자활동으로 인한 현금흐름		(15,459,449,885)		(19,889,504,846)
매도가능증권 만기상환	28,000,000,000		10,011,290,000	
매도가능증권 처분	7,721,319,832		0	
유형자산처분	450,000		498,190	
보증금감소	140,000,000		1,552,000	
공탁금의감소	0		570,000,000	
매도가능증권취득	(47,618,861,755)		(30,157,565,958)	
유형자산취득	(2,535,334,982)		(189,499,200)	
무형자산취득	(65,170,155)		(44,220,000)	
보증금증가	(1,101,852,825)		(81,559,878)	
III. 재무활동으로 인한 현금흐름		-		-
자본금납입	-		-	
결손보전	-		-	
차입유가증권의 증가	-		-	
차입부채의 감소	-		-	
본지점차의 증감	-		-	
IV. 현금및 현금성자산의 환율변동효과		21,167,678		297,122,345
IV. 현금의 증가(감소) (I + II + III)		7,582,649,699		1,723,068,022
V. 기초의 현금		3,463,440,962		1,740,372,940
VI. 기말의 현금		11,046,090,661		3,463,440,962

## 8-6. 주석사항 (별도보고)

## 10-2. 이용자편람 (주요용어해설)

### - 연결대상 자회사

손보사가 해당 회계연도말 현재 다른 회사의 발행주식에 대하여 아래와 같이 소유하고 있는 경우 그 다른 회사를 연결대상자회사라고 합니다.

- (1) 다른 회사에 대한 손보사의 지분율이 50% 초과하는 경우
  - (2) 다른 회사에 대한 손보사의 지분율이 30% 초과하면서 최대주주인 경우
  - (3) 손보사와 손보사의 종속회사(종속회사의 종속회사 포함)가 합하여 위의 (1),(2)에 규정된 방법으로 주식을 소유하거나 실질지배력을 보유함으로써 다른 회사를 지배하는 경우
- \*종속회사 : 위의 (1),(2)에서 말하는 “다른 회사”를 “종속회사”라 합니다.

### - 비연결자회사

손보사의 지분율이 15% 초과하면서 연결대상이 아닌 다른 회사를 비연결자회사라고 합니다.

### - 단기매매증권

단기매매차익을 위해 취득한 유가증권으로서 매수와 매도가 적극적이고 빈번하게 이루어지는 것에 한함

### - 매도가능증권

단기매매증권 또는 만기보유증권으로 분류되지 아니하는 유가증권

### - 만기보유증권

만기가 확정된 채무증권으로서 상환금액이 확정되었거나 확정이 가능한 채무증권을 만기까지 보유할 적극적인 의도 또는 능력이 있는 경우에 한함.

### - 부실대출

부실대출은 총대출중 고정, 회수의문 및 추정손실을 합한 것으로 보험회사의 자산건전성을 측정할 수 있는 지표입니다.

1) 고정은 다음의 1에 해당하는 자산을 말합니다.

- 경영내용, 재무상태 및 미래현금흐름 등을 감안할 때 채무상환능력의 저하를 초래할 수 있는 요인이 현재화되어 채권회수에 상당한 위험이 발생한 것으로 판단되는 거래처(고정거래처)에 대한 자산
- 3월이상 연체대금을 보유하고 있는 거래처에 대한 자산중 회수예상가액 해당부분
- 최종부도 발생, 청산.파산절차 진행 또는 폐업 등의 사유로 채권회수에 심각한 위험이 존재하는 것으로 판단되는 거래처에 대한 자산중 회수예상가액 해당부분
- “회수의문거래처” 및 “추정손실거래처”에 대한 자산중 회수예상가액 해당부분

2) 회수의문은 다음의 1에 해당하는 자산을 말합니다.

- 경영내용, 재무상태 및 미래현금흐름등을 감안할 때 채무상환능력이 현저히 악화되어 채권회수에 심각한 위험이 발생한 것으로 판단되는 거래처에 대한 자산중 회수예상가액 초과부분
- 3월이상 12월미만 연체대출금을 보유하고 있는 거래처에 대한 자산중 회수예상가액 초과부분

3) 추정손실은 다음의 1에 해당하는 자산을 말합니다.

- 경영내용, 재무상태 및 미래현금흐름 등을 감안할 때 채무상환능력의 심각한 악화로 회수불능이 확실하여 손실처리가 불가피한 것으로 판단되는 거래처에 대한 자산중 회수 예상가액 초과부분
- 12월이상 연체대금을 보유하고 있는 거래처에 대한 자산중 회수예상가액 초과부분
- 최종부도 발생, 청산·파산절차 진행 또는 폐업 등의 사유로 채권회수에 심각한 위험이 존재하는 것으로 판단되는 거래처에 대한 자산중 회수예상가액 초과부분

- **지급여력비율**

지급여력비율이란 보험계약자에 대한 채무를 안정적으로 확보키 위해 보험종목별 위험도 따라 보험계약준비금에 더해 보유하여야 할 자산기준에 대한 순자산 비율을 말하고, 이는 보험회사 재무구조의 건전성을 나타내는 지표이며 다음과 같이 산출합니다.

$$\text{지급여력비율} = (\text{지급여력금액} / \text{지급여력기준금액}) \times 100$$

○ 지급여력금액 : 납입자본금, 자본잉여금, 이익잉여금, 비상위험준비금 등의 합계액에서 미상각신계약비, 무형자산 등의 합계액을 차감한 금액으로 하며, 이는 보험회사가 보유하고 있는 순자산가치를 의미한다. (보험업감독규정 7-1조에 의해 산출한다.)

○ 지급여력기준금액 : 일반보험과 장기보험의 위험보험에 대한 보험료기준 산출액과 보험금 기준 산출액 중 큰 금액의 합계액과 장기보험의 책임준비금(계약자이익배당준비금 및 미상각신계약비 차감)의 4%의 금액의 합산금액으로 하며, 이는 보험종목별 위험도에 따라 보험계약준비금에 더해 보유하여야 할 자산기준을 의미한다. (보험업감독규정 7-2조 제2항에 의해 산출한다.)

- **ROA (Return on Assets)**

보험회사의 총자산을 사용하여 이익을 어느 정도 올리고 있는가를 나타내는 보험회사의 이익창출능력으로 자산대비수익률이라고도 합니다.

- **ROE (Return on Equity)**

보험회사에 투자된 자본을 사용하여 이익을 어느 정도 올리고 있는가를 나타내는 보험회사의 이익창출능력으로 자기자본수익률이라고도 합니다.

- **유동성 비율**

유동성 비율은 손보사의 지급능력을 표시하는 지표로 그 비율이 높을수록 고객의 인출요구에 대한 지급능력이 높다는 것을 의미합니다.

- **위험가중자산**

위험가중자산이란 보유자산의 신용도(예시: 채권발행기관의 신용도, 차주의 신용도 등) 및 자산의 성격별로 예상 손실액을 추정한 것을 말하며, 총자산중 미상각신계약비 및 영업권을 제외한 자산에 대하여 감독원장이 별도로 정하는 기준에 따라 자산별 위험가중치를 부과하여 산출합니다. 통상적으로 위험가중치는 과거 경험율을 기초로 결정됩니다.

- **유가증권평가손익**

유가증권 평가손익은 회계결산일 현재 보유하고 있는 유가증권의 장부가와 당해 회계연도 말의 공정가액 또는 순자산가액과의 차이를 의미합니다

- **특별계정**

특별계정은 보험업법 제108조에서 정하고 있는 특별계정과 동일한 개념으로, 일반계정과 구분 운용 및 회계처리하기 위하여 설정하는 계정을 말합니다. 손해보험회사는 현재 퇴직보험 및 퇴직연금에 대하여 특별계정을 설정하고 있습니다

- **특수관계인**

특수관계인은 증권거래법시행령 제10조의3의 제2항에 해당하는 자로서, 최대주주 또는 주요주주의 직계존비속 등 친족 및 그들과 합산하여 30%이상을 출자 또는 사실상 영향력을 행사하고 있는 경우 당해 법인.기타 단체와 그 임원 등을 말합니다.

<참 고>

### 위험가중자산 산정기준

자산의 분류	위험가중치 기준
1. 운용자산	
1. 현·예금	
가. 현금	0%
나. 당좌예금	10%
다. 보통예금	- 제1금융권 : 10%, 제2금융권 : 50%
라. 정기예금	- 제1금융권 : 10%, 제2금융권 : 50%
마. 정기적금	- 제1금융권 : 10%, 제2금융권 : 50%
바. 기타예금	
- 상호부금	- 제1금융권 : 10%, 제2금융권 : 50%
- 표지어음	- 제1금융권 : 10%, 제2금융권 : 100%
- 발행어음	50%
- 보증어음	- 제1금융권 : 20%, 제2금융권 : 50%, 기타100%
- CD	10%
- CMA	50%
- MMDA	20%
- RP	- 제1금융권 : 20%, 제2금융권 : 50%
- 외화예금	10%
- 기타	10%
사. 금전신탁	50%
아. 단체퇴직보험예치금	20%
자. 선물거래예치금	20%
차. 기타예치금	50%
2. 유가증권	- 단기매매증권, 매도가능증권, 만기보유증권, 자본법적용투자주식 에서 각 해당항목별로 적용
가. 주식	100%
나. 출자금	100%
다. 국공채	- 국채 : 0%, 공채 : 10%
라. 특수채	- 정부출자기관·공공기관 : 10%, 제1금융권 : 20%, 제2금융권 : 50%
마. 회사채	
- 보증회사채	- 공공기관 : 10%, 제1금융권 : 20%, 제2금융권 : 50%, 기타 : 100%
- 무보증 회사채	- 신용평가등급 A등급 이상 : 50%, 기타 : 100%
바. 수익증권	- 개발신탁 : 20%, 공사채형 : 50%, 주식형 : 50%, MMF : 50%, 기타 : 100%
사. 해외유가증권	
(1) 해외주식	100%

- **유가증권평가손익**

유가증권 평가손익은 회계결산일 현재 보유하고 있는 유가증권의 장부가와 당해 회계연도 말의 공정가액 또는 순자산가액과의 차이를 의미합니다

- **특별계정**

특별계정은 보험업법 제108조에서 정하고 있는 특별계정과 동일한 개념으로, 일반계정과 구분 운용 및 회계처리하기 위하여 설정하는 계정을 말합니다. 손해보험회사는 현재 퇴직보험 및 퇴직연금에 대하여 특별계정을 설정하고 있습니다

- **특수관계인**

특수관계인은 증권거래법시행령 제10조의3의 제2항에 해당하는 자로서, 최대주주 또는 주요주주의 직계존비속 등 친족 및 그들과 합산하여 30%이상을 출자 또는 사실상 영향력을 행사하고 있는 경우 당해 법인·기타 단체와 그 임원 등을 말합니다.

자산의 분류	위험가중치 기준
(2) 해외채권	<ul style="list-style-type: none"> <li>- 우리나라 정부 및 한국은행이 발행 또는 보증, OECD국(이하 한국 제외) 정부 및 중앙은행이 발행 또는 보증 : 0%</li> <li>- 국내 공공기관이 발행 또는 보증, OECD국의 공공부문이 발행 또는 보증, OECD국을 제외한 정부 및 중앙은행이 발행 또는 보증 : 10%</li> <li>- 국내 제1금융권이 보증, OECD국의 은행이 발행 또는 보증, OECD국을 제외한 국가의 공공부문이 발행 또는 보증 : 20%</li> <li>- 국내 제2금융권이 보증 : 50%</li> <li>- 국제신용평가기관(이하 Standard &amp; Poors社와 Moody's社를 말함)으로부터 A등급상당 이상을 받은 채권 : 50%</li> <li>- 상기 이외의 해외채권 및 위 분류대상중 국제 신용평가기관으로부터 투자부적격 판정을 받은 채권(우리나라 정부와 한국은행 및 국내 공공기관이 발행 또는 보증하거나 국내 금융기관이 보증한 채권은 제외) : 100%</li> </ul>
(3) 기타 해외유가증권	100%
아. 신종유가증권	100%
자. 기타유가증권	- 투자일임유가증권 : 100%,   기타 : 100%
3. 대출채권	- 대손충당금 차감전 기준으로 산출
가. 콜론	- 제1금융권 : 20%,   제2금융권 : 50%
나. 보험약관대출금	0%
다. 유가증권담보대출금	50%
라. 부동산담보대출금	- 주택 : 50%,   기타 : 100%
마. 신용대출금	- 신용평가등급 A등급 이상 : 50%,   기타 : 100%
바. 어음할인대출금	100%
사. 지급보증대출금	<ul style="list-style-type: none"> <li>- 정부 또는 한국은행이 보증 : 0%</li> <li>- 공공기관 보증 : 10% <ul style="list-style-type: none"> <li>○ 공공기관이라 함은 지방자치단체, 정부투자기관, 특수공공법인, 지방공기업법에 의한 공사를 말함</li> <li>○ 한국산업은행, 한국수출입은행, 중소기업은행, 신용보증기금은 공공기관으로 분류</li> </ul> </li> <li>- 제1금융권 보증 : 20%</li> <li>- 제2금융권 보증 : 50%</li> <li>- 기타 보증 : 100%</li> </ul>
아. 기타대출금	
- CP	100%
- 주택보험대출금	50%
- 사모사채	- 신용평가등급 A등급 이상 : 50%,   기타 : 100%
- 기타	100%
4. 부동산	100%(감가상각누계액 및 가치하락손실충당금 차감전 기준)
II. 비운용자산	100%(감가상각누계액 차감전 기준, 미상각신계약비·영업권 제외)
가. 보험미수금	100%(거래처별 보험미지급금 차감후 기준)
나. 기타비운용자산	100%
III. 총자산	(특별계정자산 제외)



<참고> 평가기관별 장.단기 신용평가등급 체계

1) Moody's

	장기신용 등급		신용등급내용	단기신용 등급		신용등급내용
		순위			순위	
투 자 적 격 등 급	Aaa	1	최상의 신용상태 (Exceptional Financial Security)	P-1 (Prime-1)	1	최상의 신용등급 (Superior Ability for Repayment)
	Aa1	2	전반적으로 신용상태가 우수하나 Aaa에 비해서 는 약간의 투자위험 존재 (Excellent Financial Security)	P-2 (Prime-2)	2	신용등급 양호 (Strong Ability for Repayment)
	Aa2	3				
	Aa3	4				
	A1	5	신용상태 양호 (Good Financial Security)	P-3 (Prime-3)	3	신용등급 적절 (Acceptable Ability for Repayment)
	A2	6				
	A3	7				
	Baa1	8	신용상태 적절 (현재 문 제는 없으나 미래에는 신 용위험 존재) (Adequate Financial Security)	Not Prime	4	
	Baa2	9				
	Baa3	10				
투 자 요 주 의 및 부 적 격 등 급	Ba1	11	투자시 요주의 대상 (Questionable Financial Security)	Not Prime	4	
	Ba2	12				
	Ba3	13				
	B1	14	바람직한 투자대상이 아 님 (Poor Financial Security)			
	B2	15				
B3	16					
Caa	17	신용상태 나쁨 (Very Poor Financial Security)				
Ca	18	신용상태 매우 나쁨 (extremely poor financial security)				
C	19	최악의 신용상태 (The Lowest Rated Class)				

2) S&P

	장기신용 등급		신용등급내용	단기신용 등급		신용등급내용
		순위			순위	
투 자 적 격 등 급	AAA	1	최상의 신용상태 (Extremely Strong)	A-1	1	최상의 신용등급 (Strong)
	AA+	2	신용상태 우수 (Very Strong)	A-2	2	신용등급 양호 (Good)
	AA	3				
	AA-	4				
	A+	5	신용상태 양호 (Strong)	A-3	3	신용등급 적절 (Adequate)
	A	6				
	A-	7				
	BBB+	8	신용상태 적절 (Adequate)			
	BBB	9				
	BBB-	10				
투 자 요주의 및 부적격 등 급	BB+	11	투자시 요주의 대상 (Less Vulnerable)	B	4	투자시 요주의 대 상 (Vulnerable)
	BB	12				
	BB-	13				
	B+	14	투자시 요주의 대상 (More Vulnerable)	C	5	상환불능위험 상존 (Currently Vulnerable)
	B	15				
	B-	16				
	CCC+	17	투자시 요주의 대상 (currently Vulnerable)			
	CCC	18				
CCC-	19					
CC	20	최악의 신용상태 (Currently Highly-Vulnerable)				
C	21					
D	22					

3) IBCA

	장기신용 등급		신용등급내용	단기신용 등급		신용등급내용
		순위			순위	
투 자 적 등 급	AAA	1	투자위험 발생가능성이 거의 없음 (the lowest expectation of investment risk)	F1	1	최상의 신용등급 (Highest Credit Quality)
	AA	2	아주 약간의 투자위험 발생가능성 있음 (very low expectation of investment risk)	F2	2	신용등급 양호 (Good Credit Quality)
	A	3	약간의 투자위험 발생가능성 있음 (Currently low expectation of investment risk)	F3	3	신용등급 적절 (Fair Credit Quality)
	BBB	4	약간의 투자위험 발생가능성 있음 (Currently low expectation of investment risk)			
투 자 요 주 의 및 부 적 등 급	BB	5	투자위험 발생가능성 있음 (possibility of investment risk dev-	B	4	투자시 요주의 대상 (Speculative)
	B	6	투자위험 상존 (investment risk exist)			
	CCC	7	상환불능 가능성이 있음 (currently perceived possibility of default)			
	CC	8	상환불능 가능성이 높음 (high risk default)	C	5	상환불능 상태 (High Default Risk)
	C	9	상환불능 상태 (currently default)			

에이스아메리칸화재해상보험주식회사 한국지점

재무제표에 대한  
감 사 보 고 서

제 27 기

2011년 04월 01일 부터

2012년 03월 31일 까지

삼 일 회 계 법 인

# 목 차

	Page
외부감사인의 감사보고서 .....	1 ~ 2
재무제표	
재무상태표.....	3
포괄손익계산서.....	4
자본변동표.....	5
현금흐름표.....	6
재무제표에 대한 주석.....	7 ~ 86

# 외부감사인의 감사보고서

에이스아메리칸화재해상보험주식회사 한국지점

지점장 귀중

본 감사인은 첨부된 에이스아메리칸화재해상보험주식회사 한국지점의 2012년 3월 31일 현재의 재무상태표와 동일로 종료되는 회계연도의 포괄손익계산서, 자본변동표 및 현금흐름표를 감사하였습니다. 이 재무제표를 작성할 책임은 지점 경영자에게 있으며 본 감사인의 책임은 동 재무제표에 대하여 감사를 실시하고 이를 근거로 이 재무제표에 대하여 의견을 표명하는 데 있습니다. 본 감사인은 2011년 3월 31일로 종료하는 회계연도의 재무제표에 대하여도 감사를 수행하였으며, 2011년 6월 24일자 감사보고서에서 적정의견을 표명하였습니다. 본 감사인이 적정의견을 표명한 재무제표는 주식 32에서 기술된 한국채택국제회계기준 조정사항이 반영되기 전의 재무제표였으며, 비교표시된 첨부 2011년 회계연도의 재무제표는 이러한 조정사항이 반영된 것입니다.

본 감사인은 대한민국의 회계감사기준에 따라 감사를 실시하였습니다. 이 기준은 본 감사인이 재무제표가 중요하게 왜곡표시되지 아니하였다는 것을 합리적으로 확신하도록 감사를 계획하고 실시할 것을 요구하고 있습니다. 감사는 재무제표의 금액과 공시내용을 뒷받침하는 감사증거에 대하여 시사의 방법을 적용하여 검증하는 것을 포함하고 있습니다. 또한 감사는 재무제표의 전반적인 표시내용에 대한 평가뿐만 아니라 재무제표 작성을 위해 경영자가 적용한 회계원칙과 유의적 회계추정에 대한 평가를 포함하고 있습니다. 본 감사인이 실시한 감사가 감사의견 표명을 위한 합리적인 근거를 제공하고 있다고 본 감사인은 믿습니다.

본 감사인의 의견으로는 상기 재무제표가 에이스아메리칸화재해상보험주식회사 한국지점의 2012년 3월 31일 현재의 재무상태와 동일로 종료되는 회계연도의 재무성과 및 현금흐름의 내용을 한국채택국제회계기준에 따라 중요성의 관점에서 적정하게 표시하고 있습니다.

2012년 6월 25일

이 감사보고서는 감사보고서일 (2012년 6월 25일) 현재로 유효한 것입니다. 따라서 감사보고서일 이후 이 보고서를 열람하는 시점까지의 기간 사이에 첨부된 지점의 재무제표에 중대한 영향을 미칠 수 있는 사건이나 상황이 발생할 수도 있으며 이로 인하여 이 감사보고서가 수정될 수도 있습니다.

# 재무제표

## 재무상태표

제 27 기 2012년 3월 31일 현재

제 26 기 2011년 3월 31일 현재

전환일 2010년 4월 1일 현재

에이스아메리칸화재해상보험주식회사 한국지점

(단위 : 원)

과 목	제 27 (당기)		제 26 (전기)		전환일	
자 산						
I. 현금및예치금(주석 5,9,21)	11,046,090,661		3,463,440,962		1,740,372,940	
II. 금융자산	116,404,531,813		103,510,204,556		78,141,047,912	
1. 매도가능금융자산(주석6,9)	87,561,690,248		75,799,019,113		56,239,161,059	
2. 대출채권(주석 7,9)	11,685,253,553		14,333,915,636		11,016,315,649	
3. 기타수취채권(주석 8,9,21)	17,157,588,012		13,377,269,807		10,885,571,204	
III. 유형자산(주석 10)	2,791,067,185		580,035,127		707,539,940	
IV. 무형자산(주석 12)	218,528,604		365,501,722		652,487,945	
V. 이연법인세자산(주석 24)	386,908,630		632,477,180		90,140,230	
VI. 당기법인세자산	488,007,097		-		-	
VII. 기타자산	55,065,276,667		59,208,389,917		57,099,820,368	
1. 재보험자산(주석13)	51,404,169,766		54,865,700,707		51,617,784,163	
2. 구상채권(주석 14)	732,509,155		650,095,043		463,914,400	
3. 미상각신계약비(주석 15)	2,159,463,082		2,969,392,172		3,839,593,088	
4. 공탁금	-		-		570,000,000	
5. 기타비금융자산(주석 16)	769,134,664		723,201,995		608,528,717	
자 산 총 계		186,400,410,657		167,760,049,464		138,431,409,335
부 채						
I. 보험계약부채(주석 17)	102,122,502,176		93,823,597,228		82,385,907,953	
II. 총당부채(주석 20)	247,967,531		141,438,306		136,142,368	
III. 확정급여채무(주석 19)	6,952,786,314		5,248,821,116		3,883,544,243	
IV. 당기법인세부채	-		3,237,533,087		1,299,374,882	
V. 기타부채(주석 9,18,21)	23,608,377,291		18,008,355,175		15,626,877,059	
부 채 총 계		132,931,633,312		120,459,744,912		103,331,846,505
자 본						
I. 자본금(주석 1)	31,066,073,044		31,066,073,044		31,066,073,044	
II. 기타포괄손익누계액(주석 6,22)	445,244,822		508,793,234		709,191,481	
III. 이익잉여금 (비상위험준비금 적립예정금액 당기 : 5,819,268,649 전기 : 4,314,899,550 대손준비금적립예정금액 당기 : 34,149,225 전기 : 86,058,979) (주석 23)	21,957,459,479		15,725,438,274		3,324,298,305	
자 본 총 계		53,468,777,345		47,300,304,552		35,099,562,830
부 채 와 자 본 총 계		186,400,410,657		167,760,049,464		138,431,409,335

별첨 재무제표에 대한 주석은 본 재무제표의 일부입니다.



포 괄 손 익 계 산 서

제 27 기 2011년 4월 1일부터 2012년 3월 31일까지

제 26 기 2010년 4월 1일부터 2011년 3월 31일까지

에이스아메리칸화재해상보험주식회사 한국지점

(단위 : 원)

과 목	제 27 (당)기		제 26 (전)기	
I. 영업수익		368,570,863,595		327,435,989,033
1. 보험영업수익	364,360,646,545		324,434,368,684	
(1) 보험료수익(주석 25)	242,960,104,646		201,127,669,820	
(2) 재보험금수익(주석 25)	64,782,665,973		58,715,863,503	
(3) 재보험자산전입액(주석 13)	851,320,830		3,247,916,544	
(4) 재보험자산감액손실(주석 13)	(4,312,851,771)		-	
(5) 구상이익(주석 14)	82,414,113		186,180,643	
(6) 수입경비(주석 26)	58,990,116,946		60,194,716,191	
(7) 외환거래이익(주석 27)	1,006,875,808		962,021,983	
2. 투자영업수익	4,141,407,902		2,983,143,589	
(1) 이자수익(주석 27)	4,020,572,300		2,983,143,589	
(2) 금융상품평가및처분이익(주석 27)	120,835,602		-	
3. 기타수익(주석 28)	68,809,148		18,476,760	
II. 영업비용		360,294,211,748		311,126,953,599
1. 보험영업비용	359,986,518,261		310,904,078,866	
(1) 지급보험금 및 환급금(주석 25)	105,439,700,939		87,733,005,365	
(2) 재보험료비용(주석 25)	130,311,243,358		124,822,477,857	
(3) 보험계약부채 전입액(주석 17)	8,298,904,947		11,437,689,275	
(4) 손해조사비	7,685,352,395		7,403,951,828	
(5) 지급경비(주석 26)	107,097,637,770		78,135,409,725	
(6) 외환거래손실(주석 27)	1,153,678,852		1,371,544,816	
2. 투자영업비용	110,292,074		100,460,560	
(1) 투자영업접손실(주석 27)	110,292,074		100,460,560	
3. 기타비용(주석 28)	197,401,413		122,414,173	
III. 법인세비용차감전순이익		8,276,651,847		16,309,035,434
IV. 법인세비용(주석 24)		2,044,630,642		3,907,895,465
V. 당기순이익(주석 23) (대손준비금 반영후 조정이익 당기 : 6,283,930,960 비상위험준비금 반영후 조정이익 당기 : 4,727,652,106)		6,232,021,205		12,401,139,969
VI. 기타포괄손익(주석 22)		(63,548,412)		(200,398,247)
VII. 총포괄손익		6,168,472,793		12,200,741,722

별첨 재무제표에 대한 주석은 본 재무제표의 일부입니다.

자 본 변 동 표

제 27 기 2011년 4월 1일부터 2012년 3월 31일까지

제 26 기 2010년 4월 1일부터 2011년 3월 31일까지

에이스아메리칸화재해상보험주식회사 한국지점

(단위 : 원)

과 목	자 본 금	기타포괄 손익누계액	이 익 잉여금	총 계
I. 2010년 4월 1일 (전기초)	31,066,073,044	709,191,481	3,324,298,305	35,099,562,830
1. 당기순이익	-	-	12,401,139,969	12,401,139,969
2. 매도가능금융자산평가손익(주석 6)	-	(200,398,247)	-	(200,398,247)
II. 2011년 3월 31일 (전기말)	31,066,073,044	508,793,234	15,725,438,274	47,300,304,552
III. 2011년 4월 1일 (당기초)	31,066,073,044	508,793,234	15,725,438,274	47,300,304,552
1. 당기순이익	-	-	6,232,021,205	6,232,021,205
2. 매도가능금융자산평가손익(주석 6)	-	(63,548,412)	-	(63,548,412)
IV. 2012년 3월 31일 (당기말)	31,066,073,044	445,244,822	21,957,459,479	53,468,777,345

별첨 재무제표에 대한 주석은 본 재무제표의 일부입니다.

현금흐름표

제 27 기 2011년 4월 1일부터 2012년 3월 31일까지

제 26 기 2010년 4월 1일부터 2011년 3월 31일까지

에이스아메리칸화재해상보험주식회사 한국지점

(단위 : 원)

과 목	제 27 (당)기		제 26 (전)기	
I. 영업활동으로 인한 현금흐름		23,020,931,906		21,315,450,523
1. 영업으로부터 창출된 현금흐름	22,997,495,778		19,991,134,491	
가. 당기순이익	6,232,021,205		12,401,139,969	
나. 조정(주석 31)	15,560,712,341		14,338,362,211	
다. 영업활동으로 인한 자산부채의 변동(주석 31)	1,204,762,232		(6,748,367,689)	
2. 이자의 수취	3,748,976,312		3,294,053,292	
3. 법인세의 납부	(3,725,540,184)		(1,969,737,260)	
II. 투자활동으로 인한 현금흐름		(15,459,449,885)		(19,889,504,846)
매도가능증권 만기상환	28,000,000,000		10,011,290,000	
매도가능증권 처분	7,721,319,832		-	
유형자산처분	450,000		498,190	
보증금감소	140,000,000		1,552,000	
공탁금의감소	-		570,000,000	
매도가능증권취득	(47,618,861,755)		(30,157,565,958)	
유형자산취득	(2,535,334,982)		(189,499,200)	
무형자산취득	(65,170,155)		(44,220,000)	
보증금증가	(1,101,852,825)		(81,559,878)	
III. 재무활동으로 인한 현금흐름		-		-
IV. 현금및현금성자산의 환율변동효과		21,167,678		297,122,345
V. 현금및현금성자산의 증가 (I + II + III + IV)		7,582,649,699		1,723,068,022
VI. 기초의 현금및현금성자산		3,463,440,962		1,740,372,940
VII. 기말의 현금및현금성자산(주석 6)		11,046,090,661		3,463,440,962

별첨 재무제표에 대한 주석은 본 재무제표의 일부입니다.

# 재무제표에 대한 주석

제 27 기 2011년 4월 1일부터 2012년 3월 31일까지

제 26 기 2010년 4월 1일부터 2011년 3월 31일까지

에이스아메리칸화재해상보험주식회사 한국지점

## 1. 지점의 개요

에이스아메리칸화재해상보험주식회사 한국지점(이하 "지점"이라 함, ACE American Insurance Company Korea)은 미국에 본점을 둔 국제화된 손해보험회사로서 손해보험의 전분야에서 종합적인 서비스를 제공하고 있습니다. 지점은 1979년 12월 10일 영업허가를 받아 손해보험 전종목 및 재보험 사업을 개시하였습니다. 보고기간 종료일 현재 지점은 보험업법상의 화재, 해상, 운송, 자동차, 항공, 상해, 근로자보상, 사유주책임, 기관 및 기계, 금전증서류, 도난, 동산종합 및 손해배상책임보험업, 그리고 장기손해보험업을 영위하고 있습니다.

당기말 현재 지점의 영업기금 잔액은 31,066 백만원입니다.

## 2. 중요한 회계정책

재무제표의 작성에 적용된 주요한 회계정책은 아래에 제시되어 있습니다. 이러한 정책은 별도의 언급이 없다면, 표시된 회계기간에 계속적으로 적용되었습니다.

지점이 채택하고 있는 중요한 회계처리방침은 다음과 같습니다.

### 2.1 재무제표 작성기준

지점은 2011년 4월 1일 이후에 개시하는 연차보고기간부터 국제회계기준을 채택하여 제정한 한국채택국제회계기준을 적용하고 있습니다. 한국채택국제회계기준은 국제회계기준위원회("IASB")가 발표한 기준서, 개정서, 해석서 중 대한민국이 채택한 내용을 의미합니다.

지점의 재무제표는 한국채택국제회계기준에 따라 작성되었으며, 기업회계기준서 제 1101호 "한국채택국제회계기준의 최초채택"의 적용을 받습니다.

기업회계기준서 제1101호에 따른 한국기업회계기준("과거회계기준")에서 한국채택 국제회계기준으로의 전환일은 2010년 4월 1일이며, 과거회계기준에서 한국채택 국제회계기준으로의 전환에 따른 자본, 총포괄손익 및 주요한 현금흐름의 조정사항은 주석 33에 제시되어 있습니다.

한국채택국제회계기준은 재무제표 작성시 중요한 회계추정의 사용을 허용하고 있으며, 회계정책을 적용함에 있어 경영진의 판단을 요구하고 있습니다. 보다 복잡하고 높은 수준의 판단이 요구되는 부분이나 중요한 가정 및 추정이 요구되는 부분은 주석 3에서 설명하고 있습니다.

제정·공표되었으나 2011년 4월 1일 이후 시작하는 회계연도에 시행일이 도래하지 아니하였고, 지점이 조기 적용하지 아니한 제·개정 기준서 및 해석서는 다음과 같습니다.

- 기업회계기준서 제1101호 개정 '초인플레이션과 특정일의 삭제'

동 개정으로 금융자산 제거 소급적용 예외규정의 진진적용 기준일을 특정일(2004년 1월 1일)에서 한국채택국제회계기준 전환일로 변경하였으며, 따라서 전환일 이전 제거 거를 한국채택국제회계기준에 따라 재작성하지 아니할 수 있게 되었습니다. 동 개정 내용은 2011년 7월 1일 이후에 개시하는 회계연도부터 적용될 예정입니다. 지점은 상기의 개정 기준서의 적용이 재무제표에 미치는 유의적인 영향은 없을 것으로 예상하고 있습니다.

- 기업회계기준서 제1012호 '법인세' 개정

동 개정 내용에 따르면, 이연법인세부채 또는 이연법인세자산 측정시 공정가치로 측정되는 투자부동산은 반증이 없는 한 모두 매각을 통하여 회수되는 세효과를 반영하여 측정하도록 개정되었습니다. 동 개정 내용은 2012년 1월 1일 이후에 개시하는 회계연도부터 적용될 예정입니다. 지점은 상기의 개정 기준서의 적용이 재무제표에 미치는 유의적인 영향은 없을 것으로 예상하고 있습니다.

- 기업회계기준서 제1019호 '종업원급여' 개정

동 개정 내용에 따르면, 보험수리적 손익에 대한 범위접근법의 적용이 더 이상 허용되지 않으며, 따라서 발생한 모든 보험수리적손익은 기타포괄손익으로 즉시 인식됩니다. 또한 제도의 변경에 따라 발생한 모든 과거근무원가를 즉시 인식하며, 이자원가와 사외적립자산에 대한 기대수익을 별도로 산출하던 것을 순확정급여부채(자산)에 확정급여채무의 측정에 사용한 할인율 적용하여 계산한 순이자비용(수익)을 산출하는 것으로 변경하였습니다. 동 개정 내용은 2013년 1월 1일 이후에 개시하는 회계연도부터 적용될 예정입니다. 지점은 상기의 개정 기준서의 적용이 재무제표에 미치는 유의적인 영향은 없을 것으로 예상하고 있습니다.

- 기업회계기준서 제1107호 '금융상품: 공시' 개정

동 개정 내용에 따르면, 거래 상대방에게 양도되었지만 여전히 기업의 재무제표에 남아 있는 금융자산에 대해 그 종류별로 자산의 성격, 장부금액 및 위험과 보상에 대한 설명을 공시하도록 하고 있습니다. 또한, 금융자산이 재무제표에서 제거되었지만 기업이 여전히 양도자산과 관련하여 특정 위험과 보상에 노출되어 있다면 그러한 위험의 영향을 이해할 수 있도록 추가적인 공시가 요구됩니다. 동 개정 내용은 2011년 7월 1일 이후에 개시하는 회계연도부터 적용될 예정입니다. 지점은 상기의 개정 기준서의 적용이 재무제표에 미치는 유의적인 영향은 없을 것으로 예상하고 있습니다. 한국채택국제회계기준은 재무제표 작성시 중요한 회계추정의 사용을 허용하고 있으며, 회계정책을 적용함에 있어 경영진의 판단을 요구하고 있습니다. 보다 복잡하고 높은 수준의 판단이 요구되는 부분이나 중요한 가정 및 추정이 요구되는 부분은 주석3에서 설명하고 있습니다.

- 기업회계기준서 제1113호 '공정가치측정' 제정

기업회계기준서 제1113호 '공정가치측정'은 공정가치를 명확히 정의하고, 공정가치의 측정을 위한 체계 및 공시사항을 단일의 기준서에서 정하여 한국채택국제회계기준 적용시 일관성을 제고하고 복잡성을 감소 시키기 위하여 제정되었습니다. 기업회계기준서 제1113호는 다른 기준서에서 이미 요구하거나 허용하는 사항 이외에 추가적으로 공정가치측정을 요구하지 않으며, 다른 기준서에서 공정가치 측정이 요구되거나 허용되는 경우 적용되는 지침을 제공합니다. 동 제정 내용은 2013년 1월 1일 이후에 개시하는 회계연도부터 적용될 예정입니다. 지점은 상기의 제정 기준서의 적용

이 재무제표에 미치는 유의적인 영향은 없을 것으로 예상하고 있습니다.

## 2.2 외화환산

### (1) 기능통화와 표시통화

지점의 기능통화와 표시통화는 대한민국 원화이며, 재무제표는 대한민국 원화로 표시하고 있습니다.

### (2) 외화거래와 보고기간말의 외화환산

외화거래는 거래일의 환율 또는 재측정되는 항목인 경우 평가일의 환율을 적용한 기능통화로 인식하고 있습니다. 외화거래의 결제나 화폐성 외화 자산·부채의 환산에서 발생하는 외환차이는 당기손익으로 인식하고 있습니다.

## 2.3 현금및현금성자산

현금및현금성자산은 보유중인 현금, 은행예금, 기타 취득일 현재 만기일이 3개월 이내에 도래하는 매우 유동적인 단기 투자자산을 포함하고 있습니다.

## 2.4 금융자산

### 2.4.1 분류

지점은 금융자산을 그 취득 목적과 성격에 따라 대여금및수취채권, 매도가능금융자산으로 분류하고 있습니다. 경영진은 최초 인식시점에서 이러한 금융상품의 분류를 결정하고 있습니다.

#### (1) 대여금및수취채권

대여금및수취채권은 지급금액이 확정되었거나 확정될 수 있으며 활성시장에서 거래되지 않는 비과생금융자산입니다. 대여금및수취채권은 재무상태표에 "현금및현금성

자산," 대출채권", "기타수취채권" 으로 분류되어 있습니다.

## (2) 매도가능금융자산

매도가능금융자산은 매도가능금융자산으로 지정하거나, 다른 범주에 포함되지 않은 비파생금융상품입니다.

### 2.4.2 인식과 측정

금융자산의 정형화된 매매거래는 매매일에 인식하고 있습니다. 당기손익인식금융자산을 제외한 모든 금융자산은 최초 인식시점의 공정가치에 거래원가를 가산하여 인식하고 있습니다. 지점은 금융자산으로부터 받을 현금흐름에 대한 권리가 소멸하거나 이전되고, 소유에 따른 위험과 보상의 대부분을 이전한 경우에 당해 금융자산을 제거하고 있습니다. 매도가능금융자산은 후속적으로 공정가치로 측정하고 있습니다. 대여금 및 수취채권은 유효이자율법을 적용하여 상각후원가로 측정하고 있습니다.

매도가능금융자산을 처분하거나 손상차손을 인식하는 때, 자본에 인식된 누적 공정가치 조정 금액은 "매도가능금융자산관련이익"과 "매도가능금융자산관련손실"로 손익계산서에 표시하고 있습니다.

유효이자율법을 적용하여 계산한 매도가능금융자산의 이자는 "이자수익"으로 손익계산서에 인식됩니다.

### 2.4.3 상계

금융자산과 금융부채는 인식한 자산과 부채에 대해 법적으로 집행가능한 상계 권리를 현재 보유하고 있고 순액으로 결제하거나 자산을 실현하는 동시에 부채를 결제할 의도를 가지고 있는 경우 상계하고 재무상태표에 순액으로 표시됩니다.

### 2.4.4 제거

금융자산은 그 현금흐름을 수취할 계약상 권리가 소멸한 경우 또는 이러한 권리를 양



도하고 대부분의 위험과 보상 또한 이전한 경우 (만약 대부분의 위험과 보상이 이전 되지 않았다면 지점은 통제권을 검토하여 지속적인 관여의 정도로 인해 제거 요건에 미충족되지 않는지 확인함) 제거됩니다.

## 2.5 금융자산의 손상

지점은 금융자산 또는 금융자산집합의 손상 발생에 대한 객관적인 증거가 있는지를 매 보고기간말에 평가합니다. 금융자산 또는 금융자산의 집합은 최초인식 후 하나 이상의 사건("손상사건")이 발생한 결과 손상되었다는 객관적인 증거가 있으며 손상사건이 신뢰성 있게 추정할 수 있는 금융자산의 추정 미래현금흐름에 영향을 미친 경우에는 손상차손을 인식하고 있습니다.

지점이 금융자산이 손상되었다는 객관적인 증거를 판단하는데 적용하는 기준은 다음을 포함합니다.

- 금융자산의 발행자나 지급의무자의 유의적인 재무적 어려움
- 이차지급이나 원금상환의 불이행이나 지연 등의 계약 위반
- 차입자의 재무적 어려움에 관련된 경제적 또는 법률적 이유로 인한 당초 차입조건의 불가피한 완화
- 차입자의 파산이나 기타 재무구조조정 가능성이 높은 상태
- 재무적 어려움으로 당해 금융자산에 대한 활성시장의 소멸
- 금융자산의 집합에 포함된 개별 금융자산의 추정미래현금흐름의 감소를 식별할 수는 없지만, 최초 인식 후 당해 금융자산 집합의 추정미래현금흐름에 측정가능한 감소가 있다는 것을 시사하는 다음과 같은 관측가능한 자료
  - 금융자산의 집합에 포함된 차입자의 지급능력의 악화
  - 금융자산의 집합에 포함된 자산에 대한 채무불이행과 상관관계가 있는 국가나 지역의 경제상황

손상차손은 당해 자산의 장부금액과 최초의 유효이자율로 할인한 추정미래현금흐름의 현재가치의 차이로 측정합니다(아직 발생하지 아니한 미래의 대손은 제외함). 손상차손은 당해 자산의 장부금액에서 차감하고 당기손익으로 인식합니다. 지점은 관측가능한 시장가격을 사용한 금융상품의 공정가치에 근거하여 손상차손을 측정할 수 있습니다.

후속기간 중 손상차손의 금액이 감소하고 그 감소가 손상을 인식한 후에 발생한 사건과 객관적으로 관련된 경우(예: 채무자의 신용등급 향상)에는 이미 인식한 손상차손을 직접 환입하여 당기손익으로 인식하고 있습니다.

## 2.6 유형자산

유형자산은 역사적 원가에서 감가상각누계액을 차감하여 표시하고 있습니다. 역사적 원가는 자산의 취득에 직접적으로 관련된 지출을 포함합니다

후속원가는 자산으로부터 발생하는 미래 경제적 효익이 지점에 유입될 가능성이 높으며 그 원가를 신뢰성 있게 측정할 수 있는 경우에 한하여 자산의 장부금액에 포함되거나 적절한 경우 별도의 자산으로 인식하고 있습니다. 유형자산에 대한 감가상각액은 자산의 취득원가에서 잔존가치를 차감한 금액에 대하여 다음의 추정 경제적내용연수에 걸쳐 정액법에 따라 산정하고 있습니다.

구분	내용연수	상각방법
비품	4년	정액법
임차점포시설물	4년	정액법

매 회계연도말에 자산의 잔존가치와 내용연수 및 감가상각방법을 재검토하고 재검토 결과 추정치가 종전 추정치와 다르다면 그 차이는 회계추정의 변경으로 처리하고 있습니다.

## 2.7 무형자산

무형자산은 최초 인식할 때 원가로 측정하며, 최초 인식 후에 원가에서 상각누계액과 손상차손누계액을 차감한 금액을 장부금액으로 인식하고 있습니다.

영업권을 제외한 무형자산은 사용 가능한 시점부터 잔존가치를 영("0")으로 하여 아래의 내용연수 동안 정액법으로 상각하고 있습니다. 다만, 일부 무형자산(회원권)에

대해서는 이를 이용할 수 있을 것으로 기대되는 기간에 대하여 예측가능한 제한이 없으므로 당해 무형자산의 내용년수가 비한정인 것으로 평가하고 상각하지 아니하고 있습니다.

구분	내용년수	상각방법
소프트웨어	4년	정액법
기타의무형자산(회원권)	-	-

무형자산의 상각기간과 상각방법은 매 회계연도말에 재검토하고, 이를 변경하는 것이 적절하다고 판단되는 경우 회계추정의 변경으로 처리하고 있습니다.

## 2.8 재보험자산

지점은 출재한 보험계약에 대해 재보험사로부터 회수가능금액을 기타자산의 재보험자산의 과목으로 표시하고 있습니다. 지점은 재보험자산의 손상 발생에 대한 객관적인 증거가 있는지를 매 보고기간말에 평가하고 있습니다. 최초 인식 이후에 발생한 사건의 결과로 계약조건상의 모든 금액을 수령할 수 없을 것이라는 객관적인 증거가 있고, 재보험사로부터 수취할 금액에 대하여 당해 사건이 신뢰성 있게 측정 가능한 영향을 미치는 경우 재보험자산이 손상되었다고 판단합니다. 재보험자산이 손상되면 당해 자산의 장부금액을 감소시키고 손상차손을 당기손익으로 인식하고 있습니다. 또한 회사는 보험업법 시행령 63조 3항에 의거 신용평가등급이 투자적격이 아니거나 재무건전성 기준을 충족하지 못하는 경우 재보험자산이 손상되었다고 보아 자산의 장부금액을 감소시키고 손상차손을 당기손익으로 인식합니다.

## 2.9 보험계약의 분류

지점은 계약당사자 일방(보험자)이 특정한 미래의 불확실한 사건(보험사건)으로 계약 상대방(보험계약자)에게 불리한 영향이 발생한 경우에 보험계약자에게 보상하기로 약정함으로써 보험계약자로부터 유의적 보험위험을 인수하는 계약을 보험계약으로 분류하고 있으며, 계약분류에 의해 보험계약으로 분류되면 계약에 대한 권리와 의무가 소멸할 때까지 보험계약입니다. 양적기준 유의성에 의하여 계약분류 후 보험계약

및 임의배당 요소가 있는 투자계약은 한국채택국제회계기준 제1104호 '보험계약'이 적용되며, 임의배당 요소가 없는 투자계약은 한국채택국제회계기준 제1039호 '금융상품'이 적용됩니다.

## 2.10 보험계약부채

지점은 보험업법 제120조 규정에 의거하여 보험약관과 보험료 및 책임준비금 산출방법서에 따라 산출된 금액을 보험계약부채로 설정하고 있습니다. 보험계약부채 전입액은 보고기간말 총액과 전기말 총액의 차액만을 계상하도록 규정되어 있으며 보험계약부채의 개별내용은 다음과 같습니다.

### (1) 지급준비금

보고기간말 현재 보험계약과 관련하여 보험금, 환급금 또는 계약자배당금에 관하여 소송에 계류 중에 있는 금액이나 지급이 확정된 금액과 이미 보험사고의 발생으로 인하여보험금 등으로 지급하여야 할 의무가 있다고 인정되는 금액 중 아직 지급되지 아니한 금액에 소송이나 중재 등 보험사고 해결과정에서 발생하는 비용 등을 가산하고, 보험사고의 해결과정에서 취득하는 담보자산의 매각 또는 구상권 등 기타 권리의 행사로 인한 회수가능액을 차감한 금액입니다.

한편, 지점은 보험업감독규정 및 보험업감독업무시행세칙에 따라 보험사고가 이미 발생하였으나 아직 보험회사에 청구되지 아니한 사고에 대해 향후 지급될 보험금 추정액인 미보고발생손해액(IBNR)에 대한 지급준비금을 적립하고있습니다.

### (2) 보험료적립금

보고기간말 현재 보험금의 지급사유가 발생하지 아니한 계약에 대하여 만기 및 해약될 경우에 계약자 또는 수익자에게 지급하여야 할 만기환급금 및 해지환급금 해당액입니다.

### (3) 미경과보험료적립금

당사업연도에 속하는 수입보험료 중 보고기간말 현재 기간이 경과하지 아니한 보험료 상당액입니다.

## 2.11 부채적정성 테스트

지점은 한국채택국제회계기준서 제1104호 '보험계약'이 적용되는 모든 계약에 대하여 옵션·보증 및 보험금처리원가로 인한 현금흐름 등 보고기간말 현재의 보험계약으로부터 발생할 것으로 예상되는 모든 현금유입액과 현금유출액의 현행 추정을 고려하여 부채적정성 평가를 실시하며, 부채부족분이 발생하는 경우 부채를 추가로 적립합니다. 장기보험의 경우에는 미래 현금흐름을 미래운용자산수익률로 할인하며, 일반보험 및 자동차보험의 경우에는 현재가치 할인을 적용하지 아니합니다. 보험료 적립금과 미경과보험료적립금의 경우 부채적정성 평가시 미래 발생할 보험금, 사업비, 영업보험료 등 모든 현금흐름을 고려합니다. 지급준비금의 경우 여러가지 통계적 방식 중 지급보험금 추세에 적합하다고 판단되는 모형을 선택하고, 이를 이용하여 개별추산보험금의 적정성을 평가합니다.

## 2.12 보험금처리원가(손해조사비)

보험금처리원가는 사고건의 처리 및 지급과 관련한 비용으로 보험금 지급에 수반되는 비용입니다. 지점은 매 회계연도 말 현재 보험금 등의 지급사유가 발생한 계약에 대하여 향후 손해사정에 소요될 것으로 예상되는 금액을 손해조사준비금(지급준비금에 포함함)으로 적립하고 있습니다.

## 2.13 구상채권

지점은 보험업회계처리준칙 및 보험업감독규정에 따라 보고기간말 현재 과거 보험사고 발생으로 지급된 보험금 중 보험사고의 해결과정에서 취득한 담보자산의 매각 또는 구상권 등 기타 권리의 행사로 인한 회수가능가액을 과거 3년간 실제구상율에 의한 회수율을 기초로 산출하여 구상채권으로 계상하고 있습니다.

## 2.14 신계약비

지점은 보험업회계처리준칙에 의거 장기보험계약으로 인하여 발생한 신계약비(예정 신계약비를 초과하는 금액은 제외)는 자산으로 계상하여 당해 계약의 유지기간(유지기간이 7년을 초과하는 경우에는 7년)에 걸쳐 균등하게 상각하여 비용으로 처리하고

있으며, 해약일에 미상각잔액이 있는 경우에는 해약일이 속하는 회계연도에 전액 상각하여 비용으로 처리하고 있습니다.

## 2.15 충당부채

지점은 과거사건이나 거래의 결과로 존재하는 현재의무의 이행을 위하여 자원이 유출될 가능성이 높고 동 손실의 금액을 신뢰성 있게 추정할 수 있는 경우에 그 손실 추정액을 충당부채로 계상하고 있습니다.

## 2.16 비금융자산의 손상

이연법인세자산, 종업원급여에서 발생한 자산 및 매각예정으로 분류되는 비유동자산을 제외한 지점의 비금융자산에 대해서는 매 보고기간말마다 자산손상을 시사하는 징후가 있는지를 검토하며, 만약 그러한 징후가 있다면 당해 자산의 회수가능액을 추정하고 있습니다.

손상차손은 회수가능액을 초과하는 장부금액만큼 인식하고 있습니다. 회수가능액은 순공정가치와 사용가치 중 큰 금액으로 결정하고 있습니다. 손상을 측정하기 위한 목적으로 자산은 별도로 식별가능한 현금흐름을 창출하는 가장 하위 수준의 집단(현금창출단위)으로 분류하고 있습니다. 손상차손을 인식한 비금융자산은 매 보고기간말에 손상차손의 환입가능성을 검토하고 있습니다. 지점은 영업권이 없습니다.

## 2.17 법인세

법인세비용은 당기법인세와 이연법인세로 구성됩니다. 법인세는 기타포괄손익이나 자본에 직접 인식된 항목과 관련된 금액을 제외하고는 당기손익으로 인식합니다. 기타포괄손익이나 자본의 특정 항목과 관련된 경우에는 해당 법인세를 각각 기타포괄손익이나 자본에서 직접 부가하거나 차감하여 인식합니다.

이연법인세는 자산과 부채의 장부금액과 세무기준액의 차이로 정의되는 일시적차이에 대하여 장부금액을 회수하거나 결제할 때의 예상 법인세 효과로 인식하고 있습니다. 다만, 사업결합 이외의 거래에서 자산, 부채를 최초로 인식할 때 발생하는 이연법

인세자산과 부채는 그 거래가 회계이익이나 과세소득에 영향을 미치지 않는다면 인식하지 아니하고 있습니다. 이연법인세는 관련 이연법인세자산이 실현되고 이연법인세부채가 결제될 때 적용될 것으로 예상되는 보고기간말에 제정되었거나 실질적으로 제정될 세율과 세법을 적용하여 결정하고 있습니다.

이연법인세자산은 차감할 일시적차이가 사용될 수 있는 미래 과세소득의 발생가능성이 높은 경우에 인식하고 있습니다.

종속기업 및 관계기업에 대한 투자자산과 조인트벤처 투자지분과 관련된 가산할 일시적차이에 대하여 지점이 소멸시점을 통제할 수 있고 예측가능한 미래에 일시적차이가 소멸하지 않을 가능성이 높은 경우를 제외하고 이연법인세부채를 인식하고 있습니다. 또한 이들 자산으로부터 발생하는 차감할 일시적차이에 대하여 일시적차이가 예측가능한 미래에 소멸할 가능성이 높고 일시적차이가 사용될 수 있는 과세소득이 발생할 가능성이 높은 경우에만 이연법인세자산을 인식하고 있습니다.

이연법인세자산과 부채는 당기법인세자산과 당기법인세부채를 상계할 수 있는 법적으로 집행가능한 권리를 가지고 있고, 이연법인세자산과 부채가 동일한 과세당국에 의해서 부과되는 법인세와 관련이 있거나 과세대상기업은 다르지만, 당기법인세 부채와 자산을 순액으로 결제할 의도가 있거나, 유의적인 금액의 이연법인세 부채가 결제되거나 이연법인세 자산이 회수될 미래의 각 회계기간마다 자산을 실현하는 동시에 부채를 결제할 의도가 있는 경우에 상계합니다.

## 2.18 재보험계약

한국채택국제회계기준 제1104호 '보험계약'에 따라 재보험계약상 재보험계약자의 순 계약상 권리로 다음을 상계하지 아니합니다. 재보험자산은 손상여부를 고려하여, 재보험계약자의 재보험자산이 손상되면 당해 자산의 장부금액을 감소시키고, 손상차손을 당기손익으로 인식합니다.

- ① 재보험자산과 관련 보험부채
- ② 재보험계약에서 발생한 수익 또는 비용과 관련 보험계약에서 발생한 비용 또는 수익

## 2.19 대손준비금

지점은 보험업감독규정에 근거하여 기업회계기준서 제 1039호에 의한 대손충당금이 감독목적상 요구되는 충당금 적립액 합계금액에 미달하는 금액만큼을 이익잉여금의 처분을 통하여 대손준비금으로 적립하고 있습니다. 동 대손준비금은 기존의 대손준비금이 결산일 현재 적립하여야 하는 대손준비금을 초과하는 경우에는 그 초과금액을 환입 처리할 수 있고, 미처리결손금이 있는 경우에는 미처리결손금이 처리된 때부터 대손준비금을 적립하고 있습니다.

## 2.20 비상위험준비금

지점은 예측불가능한 위험으로 인한 거대손실을 보전하기 위하여, 보유보험료에 적립기준율을 곱한 금액의 100분의 35이상 100분의 100이하 해당액을, 회계연도 결산일 전 1년간의 경과보험료의 50%를 한도로 매기 비상위험준비금으로 적립하고 있습니다.

또한, 보험종목별로 경과위험손해율이 화재: 120%, 해상·특종: 110%, 보증: 140%를 초과(수재 및 해외원보험은 경과손해율이 80%를 초과)하는 경우 그 초과금액 이내에서 환입할 수 있습니다.

비상위험준비금은 기존의 준비금이 결산일 현재 적립하여야 하는 비상위험준비금을 초과하는 경우에는 그 초과금액을 환입 처리할 수 있고, 미처리결손금이 있는 경우에는 미처리결손금이 처리된 때부터 비상위험준비금을 적립하고 있습니다.

## 2.21 영업부문

지점은 부문에 배분될 자원에 대한 의사결정을 하고 부문의 성과를 평가하기 위하여 최고 영업의사결정자가 주기적으로 검토하는 내부보고 자료에 기초하여 부문을 구분하고 있으며 현재는 보험업 단일부문으로 보고하고 있습니다.



## 2.22 종업원급여

### 2.22.1 확정급여부채

지점은 퇴직연금제도를 운영하고 있으며, 일반적으로 주기적인 보험수리적 계산에 의해 산정된 금액을 보험회사나 수탁자가 관리하는 기금에 대한 지급을 통해 조달하고 있습니다. 지점은 확정급여제도를 운영하고 있습니다.

일반적으로 확정급여제도는 연령, 근속연수나 급여수준 등의 요소에 의해 종업원이 퇴직할 때 지급받을 퇴직연금급여의 금액을 확정하고 있습니다. 확정급여제도와 관련하여 재무상태표에 계상된 부채는 보고기간말 현재 확정급여채무의 현재가치에 사외적립자산의 공정가치를 차감하고 미인식과거근무원가를 조정한 금액입니다. 확정급여채무는 매년 독립된 보험계리인에 의해 예측단위적립방식에 따라 산정됩니다. 확정급여채무의 현재가치는 급여가 지급될 통화로 표시되고 관련 확정급여부채의 지급시점과 만기가 유사한 우량회사채의 이자율로 기대미래현금유출액을 할인하여 산정하고 있습니다.

보험수리적 가정의 변경 및 보험수리적 가정과 실제로 발생한 결과의 차이로 인해 발생하는 보험수리적손익은 발생한 기간의 당기손익으로 인식하고 있으며, 과거근무원가는 이연하여 가득기간에 걸쳐 당기손익으로 인식하고 있습니다.

### 2.22.2 주식기준보상

지점은 종업원으로부터 용역을 제공받은 대가로, 본사의 지분상품(주식선택권)을 부여하는 여러 종류의 주식결제형 주식기준보상제도를 운영하고 있습니다. 주식선택권을 부여한 대가로 받는 종업원의 근무용역에 대한 공정가치는 보상원가로 인식하고 있습니다. 보상원가는 시장성과조건과 비가득조건을 고려하여 부여한 지분상품의 공정가치에 기초하여 결정됩니다.

## 2.23 수익인식기준

### 2.23.1 수익인식

지점은 보험료수익을 보험료의 회수기일이 도래한 때 수익으로 인식하고 있습니다. 다만, 보험료납입의 유예로 인하여 보험기간 개시일 현재 제1회 보험료(전기납) 또는 보험료 전액(일시납)이 회수되지 않은 보험계약의 경우에는 보험기간 개시일이 속하는 회계연도의 수익으로 인식하고 있습니다.

### 2.23.2 금융수익

금융수익은 매도가능금융자산을 포함한 투자로부터의 이자수익, 매도가능금융자산 처분손익을 포함하고 있습니다. 이자수익은 기간의 경과에 따라 유효이자율법을 적용하여 당기손익으로 인식하고 있습니다.

유효이자율은 금융상품의 기대존속기간이나 적절하다면 더 짧은 기간에 예상되는 미래 현금유출과 유입의 현재가치를 금융자산 또는 금융부채의 순장부금액과 정확히 일치시키는 이자율입니다. 유효이자율을 계산할 때 당해 금융상품의 모든 계약조건을 고려하여 미래현금흐름을 추정하고, 미래 신용위험에 따른 손실은 고려하지 않습니다. 또한, 계약당사자 사이에서 지급하거나 수취하는 수수료, 거래원가 및 기타의 할증액과 할인액 등을 반영합니다. 금융상품에 대한 현금흐름 또는 기대존속기간을 신뢰성 있게 추정할 수 없는 예외적인 경우에는 전체 계약기간 동안의 계약상 현금흐름을 사용하여 유효이자율을 산출합니다.

금융자산이나 유사한 금융자산의 집합이 손상차손으로 감액되면, 그 후의 이자수익은 최초유효이자율에 의하여 인식하고 있습니다.

### 2.24 리스이용자로서의 회계처리

운용리스에서 리스지급액은 리스기간 동안 정액기준으로 손익계산서상 비용으로 인식하고 있습니다.

## 2.25 재무제표 승인

지점의 재무제표는 2012년 6월 25일자로 지점장의 승인에 의하여 확정되었으며, 추후 다른 수정공시 요구가 없는 한 재무제표 제출일을 재무제표가 확정된 날로 간주합니다.

## 3. 중요한 회계추정 및 가정

지점은 미래에 대하여 추정 및 가정을 하고 있습니다. 추정 및 가정은 지속적으로 평가되며, 과거 경험과 현재의 상황에서 합리적으로 예측가능한 미래의 사건과 같은 다른 요소들을 고려하여 이루어집니다. 이러한 회계추정은 실제 결과와 다를 수도 있습니다. 다음 회계연도에 자산 및 부채 장부금액에 조정을 미칠 수 있는 유의적 위험에 대한 추정 및 가정은 다음과 같습니다.

### (1) 법인세

지점의 영업활동으로 창출된 과세소득에 대한 법인세는 국가의 세법 및 과세당국 결정을 적용하여 산정되므로 지점의 영업활동으로 창출된 과세소득에 대한 최종 세효과를 산정하는 데에는 불확실성이 존재합니다. 지점은 보고기간말 현재까지의 영업활동의 결과로 미래에 부담할 것으로 예상되는 법인세효과를 최선의 추정과정을 거쳐 당기법인세 및 이연법인세로 인식하였습니다. 하지만 실제 미래 최종 법인세부담은 인식한 관련 자산·부채와 일치하지 않을 수 있으며, 이러한 차이는 최종 세효과가 확정된 시점의 당기법인세 및 이연법인세 자산·부채에 영향을 줄 수 있습니다.

### (2) 금융상품의 공정가치

활성시장에서 거래되지 않는 금융상품의 공정가치는 원칙적으로 평가기법을 사용하여 결정하고 있습니다. 지점은 보고기간말 현재 주요한 시장상황에 기초하여 다양한 평가기법의 선택 및 가정에 대한 판단을 하고 있습니다.

### (3) 대손충당금

지점은 대여금및수취채권에 대해서 손상을 평가하여 대손충당금을 설정합니다. 이러한 신용손실에 대한 충당금의 정확성은 개별평가 대손충당금 추정을 위한 차주별 기대현금흐름의 추정과 집합평가 대손충당금 추정을 위해 사용된 모형의 가정과 변수들에 의해 결정됩니다.

### (4) 충당부채

지점은 보고기간말 현재 주식 20에서 설명하는 바와 같이 지점 복구비용과 관련한 충당부채를 계상하고 있습니다. 이러한 충당부채는 과거 경험에 기초한 추정에 근거하여 결정됩니다.

### (5) 확정급여부채

확정급여부채의 현재가치는 많은 가정을 사용하는 보험수리적 방식에 의해 결정되는 다양한 요소들에 따라 달라질 수 있습니다. 퇴직연금의 순원가(이익)를 결정하는 데 사용되는 가정은 할인율을 포함하고 있으며, 이러한 가정의 변동은 확정급여부채의 장부금액에 영향을 줄 것입니다. 지점은 매년 말 적절한 할인율을 결정하고 있으며, 이러한 할인율은 확정급여부채의 정산 시 발생할 것으로 예상되는 미래의 추정 현금 유출액의 현재가치를 결정할 때 사용되어야 하는 이자율을 나타냅니다. 지점은 연금이 지급되는 통화로 표시되고 관련 연금부채의 기간과 유사한 만기를 가진 우량 회사 채 이자율을 고려하여 적절한 할인율을 결정하고 있습니다. 퇴직연금부채와 관련된 다른 주요한 가정들은 일부 현재의 시장 상황에 근거하고 있습니다. 추가적인 사항은 주식 19에서 기술하고 있습니다.

### (6) 보험계약부채

지점은 보험업감독규정 및 보험업감독업무시행세칙에 따라 보험사고가 이미 발생하였으나 아직 보험회사에 청구되지 아니한 사고에 대해 향후 지급될 보험금 추정액인 미보고발생손해액(IBNR)에 대한 지급준비금을 적립하고 있습니다.

## 4. 위험 관리

### 4.1 위험관리개요

#### 4.1.1 위험관리 정책 등 체제 전반에 관한 사항

##### (1) 리스크 관리 정책

지점의 안정적인 성장과 고객의 이익 제고를 위해 경영상 발생할 수 있는 제반 리스크를 전사적 차원에서 통합 관리하고 있습니다.

##### (2) 리스크 관리 전략

리스크관리위원회를 통해 지점의 보험위험 관리를 위한 손해율 분석 및 재보험 전략 등 주요 리스크 관리 전략을 수립하고 운용하고 있습니다.

##### (3) 리스크 관리 절차

상품개발, 보험심사, 영업계획 등 제반 프로세스 상에서 발생 가능한 리스크를 관리하고 리스크 계량화, 수익성 평가 등을 수행하여 유관부서와 협의를 통해 리스크 관리대책을 수립하며, 수립된 리스크 관리 대책에 따른 결과 모니터링 및 피드백을 실시합니다.

#### 4.1.2 자본적정성 평가 및 관리절차에 관한 사항

현재 지점의 자본적정성 평가는 위험기준지급여력제도(RBC)를 통해 이루어지고 있습니다. 지점은 위험기준지급여력제도를 활용하여 경영목표 수립시 반영하고 있습니다.

#### 4.1.3 리스크관리위원회 및 위험관리조직의 구조와 기능

지점은 리스크관리위원회를 두고 전사적으로 리스크 관련 사항을 심의/의결 하고 있

으며, 이를 지원하기 위한 RM(Risk Management)부서를 설치하고 있습니다.

#### 4.1.4 위험관리체계구축을 위한 활동

지점은 체계적인 위험관리를 위해 리스크 관리위원회를 두고 있으며, 리스크 관리위원회는 리스크 관련 주요사항에 대한 의사결정을 수행하고 있습니다. 리스크 관리위원회는 리스크 허용한도 설정 및 평가 기준과 절차를 문서화하여 관리하고 있습니다.

##### [리스크한도 설정 및 관리현황]

- 리스크 허용한도는 리스크관리 위원회에서 정함
- 리스크 허용한도는 자본적정성이 확보/유지 될 수 있는 범위내에서 설정
- 설정된 리스크 허용한도를 초과하지 않도록 관리하며 리스크한도 설정과 운영상황을 주기적으로 점검함
- 리스크 한도초과 및 주요 리스크변동사항 발생시 리스크관리위원회에 보고하도록 규정

#### 4.2 보험위험

##### 4.2.1 일반손해보험

보험리스크는 지점의 고유업무인 보험계약의 인수 및 보험금 지급과 관련하여 발생하는 리스크로 예상치 못한 손해율 증가 등으로 인해 손실이 발생할 수 있는 리스크를 의미합니다.

- 보험가격리스크 : 보험료 산출시 반영한 예정위험율 및 예정사업비율을 초과하여 손실이 발생할 수 있는 리스크입니다.
- 준비금리스크 : 평가시점에 적립된 지급준비금이 향후 지급될 보험금보다 부족하여 손실이 발생할 수 있는 리스크입니다.

##### (1) 익스포져

보험가격리스크의 익스포져는 평가시점 직전 1년간의 보유보험료이며, 준비금리스

크의 익스포저는 평가시점의 보유지급준비금입니다.

(a) 익스포저 현황

(i) 보험가격익스포저(단위: 천원)

<당기>

구분	보유보험료			
	원수(A)	수재(B)	출재(C)	계(D=A+B-C)
1. 화재,도난보험	2,165	2,935	108	4,992
2. 기술,종합보험	4,352,897	13,250,573	9,679,281	7,924,189
3. 해상보험	10,829,882	3,579,010	2,058,873	12,350,019
4. 기타일반보험	128,706,730	9,070,317	62,993,755	74,783,292
합계	143,891,674	25,902,835	74,732,017	95,062,492

<전기>

구분	보유보험료			
	원수(A)	수재(B)	출재(C)	계(D=A+B-C)
1. 화재,도난보험	4,754	-	126	4,628
2. 기술,종합보험	3,486,083	8,413,041	8,278,037	3,621,087
3. 해상보험	10,290,655	3,450,085	2,359,430	11,381,310
4. 기타일반보험	84,848,708	9,313,657	52,100,281	42,062,084
합계	98,630,200	21,176,783	62,737,874	57,069,109

(ii) 준비금 익스포져(단위: 천원)

<당기>

구분	보유지급준비금			
	원수(A)	수재(B)	출재(C)	계(D=A+B-C)
1. 기술,종합보험	12,434	1,219,418	516,295	715,557
2. 해상보험	2,308,587	2,337,597	513,030	4,133,154
3. 기타일반보험	16,269,703	3,569,152	8,798,104	11,040,751
합계	18,590,724	7,126,167	9,827,429	15,889,462

<전기>

구분	보유지급준비금			
	원수(A)	수재(B)	출재(C)	계(D=A+B-C)
1. 기술,종합보험	41,174	1,821,632	684,953	1,177,854
2. 해상보험	1,693,046	2,339,335	1,005,146	3,027,235
3. 기타일반보험	12,241,730	1,604,305	7,191,384	6,654,651
합계	13,975,950	5,765,272	8,881,483	10,859,739

(2) 측정 및 관리방법

지점은 감독기준의 위험기준지급여력제도를 통해 보험리스크를 측정하고 있습니다. 계량화된 보험리스크는 아래와 같이 산정됩니다.

$$\cdot \text{보험리스크} = \sqrt{((\text{보유보험료} * \text{위험계수})^2 + (\text{보유지급준비금} * \text{위험계수})^2)}$$

지점은 계량화된 보험리스크를 기초로 손해를 관리 및 언더라이팅 정책을 수립하고 이행하며, 교육을 통해 지침을 전파하는 등의 업무를 통해 보험리스크 관리업무를 수행합니다.



(3) 가격설정의 적정성

각 분기별 직전 1년 위험보험료 대비 보험금비율은 아래와 같습니다. 2012년 3월 말 현재 위험보험료 대비 보험금비율은 88.62% 수준입니다.

구분	당기			
	1분기	2분기	3분기	4분기
일반보험	79.52%	96.58%	94.08%	88.62%

(4) 지급준비금 적립의 적정성

지점은 감독기준 상의 지급준비금 산출 기준에 따라 지급준비금의 각 항목을 산출합니다. 총량추산은 지급보험금진전추이방식(PLDM), 평균지급보험금방식(APM) 등 감독규정 상 허용된 방식을 적용하여 산출합니다. 또한 선임계리사는 총량추산방식 검증 및 개별추산액의 완성성 검사 등을 통해 지급준비금의 적정성을 정기적으로 검증하고 있습니다.

(5) 지점의 당기중 일반 보험금의 진전추이 내역은 다음과 같습니다 (단위: 백만원).

사고년도	진전연도				
	1	2	3	4	5
FYD-4	9,416	13,367	13,633	13,659	13,659
FYD-3	7,464	10,151	10,353	10,545	-
FYD-2	11,321	16,306	16,805	-	-
FYD-1	19,049	25,685	-	-	-
FYD	23,504	-	-	-	-

	추정보험금	누적지급보험금	지급준비금
FYD-4	13,659	13,659	-
FYD-3	10,545	10,545	-
FYD-2	17,066	16,805	261
FYD-1	27,046	25,685	1,361
FYD	33,850	23,504	10,346

#### 4.2.2 장기손해보험

보험리스크는 지점의 고유업무인 보험계약의 인수 및 보험금 지급과 관련하여 발생하는 리스크로 예상치 못한 손해율 증가 등으로 인해 손실이 발생할 수 있는 리스크를 의미합니다.

- 보험가격리스크 : 보험료 산출 시 반영한 예정위험율 및 예정사업비율을 초과하여 손실이 발생할 수 있는 리스크입니다.

##### (1) 익스포져

보험가격리스크의 익스포져는 평가시점 직전 1년간의 보유위험보험료입니다.

##### (a) 보험가격 익스포져(단위: 천원)

###### <당기>

구분	보유위험보험료			
	원수(A)	수재(B)	출재(C)	계(D=A+B-C)
질병보험	26,788,000	-	20,739,035	6,048,965
운전자보험	699,323	-	527,101	172,222
기타장기손해보험	18,120,897	-	13,949,231	4,171,666
계	45,608,220	-	35,215,367	10,392,853

###### <전기>

구분	보유위험보험료			
	원수(A)	수재(B)	출재(C)	계(D=A+B-C)
질병보험	20,241,235	-	15,726,527	4,514,708
운전자보험	56,161	-	34,340	21,821
기타장기손해보험	28,121,205	-	21,601,411	6,519,794
계	48,418,601	-	37,362,278	11,056,323

(2) 측정 및 관리방법

지점은 감독기준의 위험기준지급여력제도를 통해 보험리스크를 측정하고 있습니다. 계량화된 보험리스크는 아래와 같이 산정됩니다.

· 보험리스크=Max[위험보험료기준 보유위험보험료\*위험계수,  
발생손해액기준 보유위험보험료\*위험계수]

지점은 계량화된 보험리스크를 기초로 손해를 관리 및 언더라이팅 정책을 수립하고 이행하며, 교육을 통해 지침을 전파하는 등의 업무를 통해 보험리스크 관리업무를 수행합니다.

(3) 가격설정의 적정성

각 분기별 직전 1년 위험보험료 대비 보험금비율은 아래와 같습니다. 2012년 3월 말 현재 위험보험료 대비 보험금비율은 127.74%수준입니다.

구분	당기			
	1분기	2분기	3분기	4분기
장기손해보험	127.12%	128.26%	123.49%	127.74%

(4) 위험율, 해지율의 변화에 따른 민감도 분석

지점은 보험자의 미래현금흐름의 금액, 시기 및 불확실성에 중요한 영향을 미친다고 판단하는 할인율, 손해율 및 사업비율 등을 기초하여 민감도분석을 실시하여 보험위험을 관리하고 있습니다.

(5) 보험금의 진전추이

지점의 당기중 장기보험 진전추이 내역은 다음과 같습니다(단위: 백만원).

사고년도	진전연도				
	1	2	3	4	5
FYD-4	33,895	41,924	42,883	43,082	43,159
FYD-3	47,985	61,548	63,207	63,375	-
FYD-2	41,837	54,304	55,840	-	-
FYD-1	40,160	52,595	-	-	-
FYD	36,102	-	-	-	-

	추정보험금	누적지급보험금	지급준비금
FYD-4	43,159	43,159	-
FYD-3	63,509	63,375	134
FYD-2	56,230	55,840	389
FYD-1	54,331	52,595	1,736
FYD	49,289	36,102	13,187

4.2.3 보험위험의 집중 및 재보험정책

재보험은 지점의 리스크 전가 전략으로 각 계약의 위험도를 평가하여 출재 및 보유한도를 결정하고 있습니다. 또한 리스크관리위원회에서 보유한도, 예상손익 등을 고려하여 재보험관리를 하고 있습니다.

(1) 수입보험료의 집중도 (단위: 천원, %)

구분	당기		전기	
	금액	비중	금액	비중
국내	242,960,105	100%	201,127,670	100%
해외	-	-	-	-
계	242,960,105	100%	201,127,670	100%

(2) 주요 재보험사의 출재보험료의 집중도

당기 및 전기말 현재 주요비중을 차지하는 재보험자에 대한 집중도와 신용등급은 다음과 같습니다(단위: 천원, %).

구분	당기			전기		
	출재보험료	비중	신용등급(*1)	출재보험료	비중	신용등급(*1)
Tempest Reinsurance	114,445,734	91.76%	AAA	112,817,173	90.40%	AA
Ace Bermuda Reinsurance	8,787,358	7.21%	AAA	6,314,087	5.10%	AA

(\*1)상기 신용등급은 RBC기준 등급입니다.

4.3 금리위험관리

금리리스크란 미래 시장금리의 변동 및 자산과 부채의 만기구조 불일치로 발생할 수 있는 경제적손실을 의미합니다.

4.3.1 측정 및 관리

지점은 감독기준의 위험기준지급여력제도의 금리민감도(듀레이션)을 통해 금리리스크를 이용하여 측정 및 관리하고 있습니다. 표준모형의 금리리스크는 다음의 방식으로 산정합니다.

· 금리리스크 = | 자산금리민감액 - 부채금리민감액 | \* 금리변동계수

#### 4.3.2 익스포저

평가시점 이자를 수취하는 대출채권, 매도가능증권 등의 자산과 장기손해보험의 보험료적립금(계약공제액차감)과 미경과보험료적립금의 부채로 구성되어 있습니다 (단위: 천원).

구분	당기	전기
1. 금리부부채	6,876,518	5,980,868
-금리확정형	5,616,410	5,191,467
-금리연동형	1,260,108	789,401
2. 금리부자산	7,324,278	6,261,957
-예치금	33,920	75,999
-매도가능증권	4,090,358	4,085,958
-대출채권	3,200,000	2,100,000

#### 4.3.3 금리민감도

일반적으로 금리 상승 국면에서는 자산과 부채의 가치와 듀레이션이 감소하며, 금리 하락 국면에서는 자산과 부채의 가치와 듀레이션이 증가합니다. 자산의 듀레이션이 부채의 듀레이션보다 짧은 경우 금리하락시 자산가치 상승이 부채가치 상승보다 작아 금리리스크가 증가합니다.

당기 및 전기말 현재 잔존만기별 자산 및 부채 익스포저 현황은 다음과 같습니다(단위: 천원)

<당기>

구분	1년이하	1년초과 3년이하	3년초과	계
금리부자산	3,233,920	4,090,358	-	7,324,278
금리부부채	(1,856)	(418,271)	(6,456,391)	(6,876,517)
갭	3,232,064	3,672,087	(6,456,391)	447,761

<전기>

구분	1년이하	1년초과 3년이하	3년초과	계
금리부자산	2,175,999	4,085,958	-	6,261,957
금리부부채	(31,909)	(573,093)	(5,375,866)	(5,980,867)
갭	2,144,090	3,512,865	(5,375,866)	281,090

4.4 신용위험관리

신용리스크란 채무자의 부도, 거래상대방의 계약불이행 등으로 발생 할 수 있는 손실 중 예상손실을 초과하는 위험액을 의미합니다. 예상손실에 대해서는 대손충당금 및 대손준비금을 적립하므로, 신용리스크는 미예상손실입니다.

4.4.1 익스포저

평가시점 거래상대방의 채무불이행 등에 의해 가치 또는 손익이 변화하는 예금, 매도 가능증권, 대출채권, 기타수취채권 등의 자산가치로 계산합니다.

당기 및 전기말 현재 신용위험익스포저 현황은 다음과 같습니다. 다음금액은 대손충당금 반영 전이며, 현재가치 조정액 반영 전 금액입니다.(단위:천원).

구분	당기	전기
현금및예치금	11,046,091	3,463,441
매도가능금융자산	87,561,690	75,799,019
대출채권	11,730,571	14,375,310
기타수취채권	17,609,029	13,686,907
재보험거래(*1)	34,197,708	29,927,829
합계	162,145,089	137,252,506

(\*1) RBC기준에 따라 출재보험료적립금은 제외하였습니다.

(3) 당기 및 전기 말 현재 지점의 재보험거래 익스포져 현황은 다음과 같습니다. 다음 금액은 대손충당금 반영전이며, 현재가치 조정액 반영 전 금액입니다(단위:천원). RB C기준에 따라 출재보험료 적립금은 제외하였습니다.

구분	당기					
	무위험	AAA	AA+~BB-	무등급	기타	합계
출재미경과보험료	-	7,280,499	-	3,972,466	-	11,252,965
출재지급준비금	-	22,604,358	-	340,386	-	22,944,744
합계	-	29,884,857	-	4,312,852	-	34,197,709

구분	전기					
	무위험	AAA	AA+~BB-	무등급	기타	합계
출재미경과보험료	-	-	8,007,767	-	-	8,007,767
출재지급준비금	-	-	21,920,062	-	-	21,920,062
합계	-	-	29,927,829	-	-	29,927,829

#### 4.4.2 측정 및 관리방법

지점은 감독기준의 위험기준지급여력제도를 통해 신용리스크를 측정하여 관리하고 있습니다. 신용리스크는 아래와 같은 방식으로 계량적으로 측정 및 관리됩니다.

· 신용리스크=익스포져 \* 위험계수

(1) 당기 및 전기말 현재 지점의 신용등급별 익스포져 현황은 다음과 같습니다. 아래 금액은 대손충당금 및 현재가치할인 반영전 금액입니다(단위: 천원).

구분	당기					
	무위험	AAA	AA+~BB-	무등급	기타	합계
현금및예치금	-	11,045,325	-	-	766	11,046,091
대출채권	-	11,100,000	-	-	630,571	11,730,571
매도가능증권	87,561,690	-	-	-	-	87,561,690
기타수취채권(*1)	673,877	6,814,774	-	7,400,744	2,719,634	17,609,029
재보험자산	-	29,884,857	-	4,312,852	-	34,197,708
계	88,235,567	58,844,956	-	11,713,596	3,350,971	162,145,089



구분	전기					
	무위험	AAA	AA+~BB-	무등급	기타	합계
현금및예치금	-	3,463,341	-	-	100	3,463,441
대출채권	-	14,256,310	-	-	119,000	14,375,310
매도가능증권	75,799,019	-	-	-	-	75,799,019
기타수취채권(*1)	402,281	-	11,467,000	-	1,817,626	13,686,907
재보험자산	-	-	29,927,829	-	-	29,927,829
계	76,201,300	17,719,651	41,394,829	-	1,936,726	137,252,506

(\*1) 미수금, 보증금, 미수수익, 보험미수금 등을 기타수취채권으로 분류하였습니다.

(2) 대출채권 및 기타수취채권에 대한 연체 및 손상여부에 따른 구분은 다음과 같습니다(단위: 천원).

구분	당기말	전기말
연체되지도 손상되지도 않은 대출채권 및 기타수취채권	20,847,412	22,304,664
연체되었으나 손상되지 않은 대출채권 및 기타수취채권	-	-
손상대출채권 및 기타수취채권	8,492,189	5,757,553
현재가치할인차금	(456,186)	(322,245)
합계	28,883,415	27,739,972
대손충당금	(40,574)	(28,786)
총당금 차감 후 잔액	28,842,841	27,711,186

(3) 손상대출채권 및 수취채권

당기 및 전기말 현재 개별적으로 손상된 것으로 파악된 대출채권은 없습니다.

(4) 대손충당금평가방법별 대출채권

당기 및 전기말 현재 평가방법에 따른 대손충당금 설정내용은 다음과 같습니다. 아래 금액은 현재가치할인 반영 전 금액입니다(단위: 천원).

	당기말								
	개별평가			집합평가			합계		
	금액	대손충당금	대손충당금 설정율(%)	금액	대손충당금	대손충당금 설정율(%)	금액	대손충당금	대손충당금 설정율(%)
콜론	11,100,000	-	-	-	-	-	11,100,000	-	-
신용대출금	127,000	-	-	-	-	-	127,000	-	-
지급보증대출금	503,572	-	-	-	-	-	503,572	-	-
대출채권합계	11,730,572	-	-	-	-	-	11,730,572	-	-
보험금미수금	-	-	-	14,215,518	39,860	0.28%	14,215,518	39,860	0.28%
미수금	-	-	-	269,791	714	0.26%	269,791	714	0.27%
보증금	-	-	-	2,449,843	-	-	2,449,843	-	-
미수수익	673,877	-	-	-	-	-	673,877	-	-
기타수취채권합계	673,877	-	-	16,935,152	40,574	0.24%	17,609,029	40,574	0.23%
합계	12,404,449	-	-	16,935,152	40,574	0.24%	29,339,601	40,574	0.14%

	전기말								
	개별평가			집합평가			합계		
	금액	대손충당금	대손충당금 설정율(%)	금액	대손충당금	대손충당금 설정율(%)	금액	대손충당금	대손충당금 설정율(%)
콜론	13,800,000	-	-	-	-	-	13,800,000	-	-
신용대출금	119,000	-	-	-	-	-	119,000	-	-
지급보증대출금	456,310	-	-	-	-	-	456,310	-	-
대출채권합계	14,375,310	-	-	-	-	-	14,375,310	-	-
보험금미수금	-	-	-	11,467,000	28,786	0.25%	11,467,000	28,786	0.25%
미수금	-	-	-	329,636	-	-	329,636	-	-
보증금	-	-	-	1,487,990	-	-	1,207,139	-	-
미수수익	402,281	-	-	-	-	-	402,281	-	-
기타수취채권합계	402,281	-	-	13,284,626	28,786	0.22%	13,406,056	28,786	0.21%
합계	14,777,591	-	-	13,284,626	28,786	0.22%	24,873,056	28,786	0.10%

(4) 채무증권의 산업별 편중도 현황은 다음과 같습니다.

신용 위험의 일종인 신용집중위험은 산업, 지역, 차주 별로 위험 노출의 집중도를 다양화 함으로써 관리되고 있습니다(단위: 천원).

구분	당기말	전기말	전기초
국가 및 공공기관	87,561,690	75,799,019	56,239,161

(5) 대출채권의 산업별 편중도 현황은 다음과 같습니다(단위: 천원).

구분	당기말		전기말		전기초	
	대출채권	기타수취채권	대출채권	기타수취채권	대출채권	기타수취채권
금융 및 보험업	11,100,000	12,314,894	13,800,000	9,012,674	10,500,000	6,704,177
기타	-	5,513,839	-	-	-	-
합계	11,100,000	17,828,733	13,800,000	13,981,366	10,500,000	11,401,841

(6) 채무증권의 국가별 편중도 현황은 다음과 같습니다.

① 당기말

구분	한국	기타	합계
매도가능금융자산	87,561,690	-	87,561,690

② 전기말

구분	한국	기타	합계
매도가능금융자산	75,799,019	-	75,799,019

③ 전기초

구분	한국	기타	합계
매도가능금융자산	56,239,161	-	56,239,161

#### 4.5 시장위험관리

##### 4.5.1 개념

시장리스크란 주가, 금리, 환율 등 시장가격의 변동으로 인한 자산 가치의 하락으로 지점에 손실이 발생할 위험을 의미합니다.

#### 4.5.2 익스포져

평가시점 시장변수의 변동에 따라 가치 및 손익이 변화하는 매도가능금융자산 등의 유가증권 및 외화로 표시된 자산과 부채입니다. 당기 및 전기 말 현재 시장위험 익스포져 현황은 다음과 같습니다(단위: 천원)

구분	당기	전기
주식 포지션	-	-
금리 포지션	-	-
외환 포지션	1,166,490	1,942,709
계	1,166,490	1,942,709

#### 4.5.3 측정 및 관리방법

감독기준의 위험기준지급여력제도를 통해 시장리스크를 측정하여 관리하고 있습니다. 시장리스크는 아래와 같은 방식으로 계량적으로 측정 및 관리됩니다.

- 시장리스크=익스포져 \* 위험계수

#### 4.5.4 민감도분석

지점은 시장상황 변화에 따른 수익과 자본의 변동을 이해하기 위해 연 1회 이상 민감도 분석을 포함한 스트레스 테스트를 실시하고 있습니다. 민감도 분석이란 다른 요소를 고정한 후 다음 하나의 위험 요소 변화로 인하여 발생하는 재무제표상의 변화를 의미하며, 주가지수, 이자율, 환율 변화 등의 위험요소의 변화를 반영합니다. 지점의 재무 상태는 경제적 환경의 변화에 따라 달라질 수 있으며, 따라서 민감도 분석을 미래 재무 상태의 변화를 나타내는 지표로 여겨져서는 안됩니다. 스트레스 테스트는 외환위기 상황과 같은 역사적 시나리오 및 가상 시나리오를 적용하여 지점의 주요 변동 상황을 측정합니다.

민감도 분석 결과는 다음과 같습니다(단위: 천원)

구분		당기		전기	
		손익영향	자본영향	손익영향	자본영향
환율	원/달러 환율 100원 증가	(62,394)	(62,394)	(24,538)	(24,538)
	원/달러 환율 100원 감소	62,394	62,394	24,538	24,538
이자율	금리 100bp의 증가	(1,678,583)	(1,678,583)	(1,525,888)	(1,525,888)
	금리 100bp의 감소	1,728,074	1,728,074	1,591,010	1,591,010

#### 4.6 유동성위험관리

##### 4.6.1 개념

유동성위험은 지점이 자금의 조달, 운용기간의 불일치 또는 예기치 못한 자금의 유출 등으로 일시적 자금부족 사태가 발생하는 등에 따른 리스크를 의미합니다.

##### 4.6.2 금융부채 잔존만기분석

당기 및 전기 말 현재 해당기간의 이자금액이 포함된 잔여만기별 부채 내역은 다음과 같습니다(단위: 천원).

##### <당기>

구분	3개월 이내	3개월 이상	계
책임준비금*	3,620	6,872,897	6,876,517
보험미지급금	17,552,692	210,707	17,763,399
미지급금	311,102	958,083	1,269,185
합계	17,867,414	8,041,688	25,909,101

<전기>

구분	3개월 이내	3개월 이상	계
책임준비금*	6,841	5,974,026	5,980,867
보험미지급금	12,271,809	184,497	12,456,306
미지급금	36,492	616,583	653,075
합계	12,315,142	6,775,106	19,090,248

\* 미경과보험료와 해약식보험료적립금의 합계입니다.

#### 4.6.3 측정 및 관리방법

지점은 스트레스 상황에서 발생 할 수 있는 단기 지급불능사태를 대리하기 위해 정기적으로 유동성비율을 모니터링하며 유동성 자산을 관리하고 있습니다. 유동성리스크는 아래와 같은 방식으로 계량적으로 측정 및 관리됩니다.

- 유동성리스크비율=발생가능지급보험금/(유동성자산+보완유동성자산\*30%)

#### 4.7 운영위험관리

##### 4.7.1 개념

운영리스크란 지점의 내부통제제도의 미흡, 임직원의 실수, 시스템 오류 등으로 인해 손실이 발생할 위험을 의미합니다.

##### 4.7.2 인식 및 관리방법

- 부서/업무 단위별 표준업무절차(SOP), 업무매뉴얼 등 업무 프로세스를 문서화
- 민원담당자 지정운영 및 민원업무처리지침을 마련하여 민원 발생원인 및 사후관리체제 마련
- 준법감시부/내부감사부를 독립적으로 운용하여 내부통제교육 및 내부감사 실시
- 정기적으로 금융사고예방 체크리스트를 점검하는 등 운영리스크 관리

5. 현금및예치금

(1) 현금및예치금 구성내역

보고기간종료일 현재 현금및예치금 구성내역은 다음과 같습니다.

(단위:천원)				
계정과목	구분	당기	전기	전환일
현금및현금성자산	현금	766	100	100
	당좌예금	1,806,727	1,359,238	1,533,793
	보통예금	345,938	161,394	140,167
	외화예금	1,892,660	1,942,709	66,313
	소계	4,046,091	3,463,441	1,740,373
	정기예금	7,000,000	-	-
합계		11,046,091	3,463,441	1,740,373

(2) 사용이 제한된 예금

보고기간종료일 현재 지점의 사용이 제한된 예금은 없습니다.

6. 매도가능금융자산

(1) 보고기간종료일 현재 매도가능금융자산의 내역은 다음과 같습니다(단위: 천원).

분 류	당 기					
	과목	액면가액	취득원가	유효이자율 조정가액	공정가액	재무상태표가액
채무증권	국공채	87,000,000	87,002,931	86,990,864	87,561,690	87,561,690

분 류	전 기					
	과목	액면가액	취득원가	유효이자율 조정가액	공정가액	재무상태표가액
채무증권	국공채	75,000,000	75,398,002	75,146,720	75,799,019	75,799,019

분류	전환일					
	과목	액면가액	취득원가	유효이자율 조정가액	공정가액	재무상태표가액
채무증권	국공채	55,011,290	55,415,463	55,329,941	56,239,161	56,239,161

(2) 보고기간종료일 현재 매도가능증권의 만기구조는 다음과 같습니다(단위: 천원).

구분	당기	전기	전환일
1년 이내	5,004,798	28,219,012	10,207,106
1년 초과 5년 이내	82,556,892	45,410,169	43,922,617
5년 초과	-	2,169,838	2,109,438
합계	87,561,690	75,799,019	56,239,161

(3) 당기 및 전기말 현재 매도가능금융자산평가손익의 변동내역은 다음과 같습니다.

① 당기

(단위:천원)				
구분	기초	평가로인한 증감	처분 등으로 인한 실현	기말
채무증권	508,793	291,080	(354,628)	445,245

② 전기

(단위:천원)				
구분	기초	평가로인한 증감	처분 등으로 인한 실현	기말
채무증권	709,191	(101,886)	(98,512)	508,793

7. 대출채권

(1) 보고기간종료일 현재 대출채권의 구성내역은 다음과 같습니다.

(단위:천원)			
구분	당기	전기	전환일
콜론	11,100,000	13,800,000	10,500,000
신용대출	127,000	119,000	183,950
지급보증대출	503,572	456,310	366,072
현재가치할인차금	(45,318)	(41,394)	(33,706)
합계	11,685,254	14,333,916	11,016,316



(2) 보고기간종료일 현재 대출유형 및 고객유형별 구성내역은 다음과 같습니다. 아래 금액은 현재가치할인분은 반영전 금액입니다.

(단위: 천원)									
구분	당기			전기			전환일		
	가계	기업	합계	가계	기업	합계	가계	기업	합계
골론	-	11,100,000	11,100,000	-	13,800,000	13,800,000	-	10,500,000	10,500,000
신용대출금	127,000	-	127,000	119,000	-	119,000	183,950	-	183,950
지급보증대출금	503,571	-	503,571	456,310	-	456,310	332,366	-	366,072
대출채권총액	630,571	11,100,000	11,730,571	575,310	13,800,000	14,375,310	516,316	10,500,000	11,050,022
비율(%)	5%	95%	100%	4%	96%	100%	5%	95%	100%
대손충당금	-	-	-	-	-	-	-	-	-
대출채권장부금액	630,571	11,100,000	11,730,571	575,310	13,800,000	14,375,310	516,316	10,500,000	11,050,022

## 8. 기타수취채권

(1) 보고기간종료일 현재 기타수취채권의 구성내역은 다음과 같습니다.

(단위:천원)			
구분	당기	전기	전환일
보험미수금	14,215,518	11,467,000	8,652,734
미수금	269,791	329,636	737,244
보증금	2,449,843	1,487,990	1,399,417
미수수익	673,877	402,281	446,319
소계	17,609,029	13,686,907	11,235,714
현재가치할인반영분	(410,868)	(280,851)	(329,756)
대손충당금	(40,574)	(28,786)	(20,387)
합계	17,157,587	13,377,270	10,885,571

(2) 보고기간종료일 현재 보험미수금의 구성내역은 다음과 같습니다.

(단위:천원)			
구분	당기	전기	전환일
미수보험료	1,900,624	2,453,881	1,948,511
재보험미수금	5,118,782	3,142,473	2,642,474
외국재보험미수금	7,196,112	5,870,202	4,061,703
특약수재예탁금	-	444	46
소계	14,215,518	11,467,000	8,652,734
대손충당금	(39,860)	(28,786)	(20,387)
합계	14,175,658	11,438,214	8,632,347

(3) 당기 및 전기말 대손충당금의 증감내역은 다음과 같습니다(단위: 천원)

① 당기

구분	기초금액	전입(환입)	기말
미수보험료	28,786	11,074	39,860
미수금	-	714	714
합계	28,786	11,788	40,574

② 전기

구분	기초금액	전입(환입)	기말
미수보험료	20,387	8,399	28,786
미수금	-	-	-
합계	20,387	8,399	28,786

9. 금융상품의 공정가치측정

(1) 금융상품의 공정가치

공정가치란 합리적인 판단력과 거래의사가 있는 독립된 당사자 사이의 거래에서 자산이 교환되거나 부채가 결제될 수 있는 금액을 말합니다. 금융상품 공정가치의 최선

의 추정치는 활성시장에서 공시되는 가격입니다. 지점은 금융상품의 공정가치 평가에 사용한 평가기법이 적절하고 재무상태표에 기록된 공정가치가 합리적이라고 확신하지만, 다른 평가기법을 사용하거나 다른 가정을 이용한다면 재무상태표 상의 금융상품 공정가치가 변동될 수도 있습니다. 또한 공정가치를 측정함에 있어 다양한 평가기법이 사용되었고 여러 추정이 이루어졌기 때문에 다른 금융기관의 금융상품 공정가치 금액과 합리적으로 비교하는 것이 어려울 수 있습니다.

보고기간종료일 현재 각 범주별 금융상품의 공정가치는 다음과 같습니다.

구분	(단위:천원)					
	당기		전기		전환일	
	장부금액	공정가치	장부금액	공정가치	장부금액	공정가치
현금및예치금(*1)	11,046,091	11,046,091	3,463,441	3,463,441	1,740,373	1,740,373
매도가능금융자산(*2)	87,561,690	87,561,690	75,799,019	75,799,019	56,239,161	56,239,161
대출채권(*3)	11,685,254	11,685,254	14,333,916	14,333,916	11,016,316	11,016,316
기타수취채권(*3)	17,157,588	17,157,588	13,377,270	13,377,270	10,885,571	10,885,571
금융자산합계	127,450,623	127,450,623	106,973,646	106,973,646	79,881,421	79,881,421
기타금융부채(*3)	19,032,584	19,032,584	13,109,381	13,109,381	11,819,721	11,819,721

(\*1) 현금은 장부가액과 공정가치가 동일하며 예치금은 단기성 예치금이 대부분이므로 공정가치의 대용치로 장부금액을 사용하였습니다.

(\*2) 매도가능금융자산은 KIS채권평가(주)가 제공하는 최근거래일의 기준단가를 공정가치로 산출하였습니다.

(\*3) 장부금액이 공정가치의 합리적인 근사치로 판단하여 공정가치의 대용치로 장부금액을 사용하였습니다.

(2) 공정가치의 수준공시

지점은 금융상품의 공정가치를 다음의 3가지 공정가치수준으로 분류하여 공시합니다.

- 수준 1: 활성시장에서 공시되는 가격을 공정가치로 측정하는 금융상품의 경우, 동 금융상품의 공정가치는 수준 1로 분류됩니다. 공정가치가 수준 1로 분류되는 금융상품에는 거래소에서 거래되는 주식 및 파생금융상품, 국고채권 등이 있습니다.

- 수준 2: 평가기법을 사용하여 금융상품의 공정가치를 측정하는 경우, 모든 중요 요소가 시장에서 관측한 정보에 기초한다면 동 금융상품의 공정가치는 수준 2로 분류됩니다. 공정가치가 수준 2로 분류되는 금융상품에는 대부분의 원화채권과 외화 채권, 스왑, 선도, 옵션 등 일반적인 장외파생금융상품 등이 있습니다.

- 수준 3: 평가기법을 사용하여 금융상품의 공정가치를 측정하는 경우, 하나 이상의 중요 요소가 시장에서 관측불가능한 정보에 기초한다면 동 금융상품의 공정가치는 수준 3으로 분류됩니다. 공정가치가 수준 3으로 분류되는 금융상품에는 비상장주식과 복잡한 구조화채권, 복잡한 장외파생금융상품, 대출금, 차입부채 등이 있습니다.

보고기간종료일 현재 재무제표에 공정가치로 측정되는 각 범주별 금융상품의 수준별 공정가치내역은 다음과 같습니다.

① 당기

(단위:천원)				
구분	수준1	수준2	수준3	합계
매도가능금융자산	87,561,690	-	-	87,561,690

② 전기

(단위:천원)				
구분	수준1	수준2	수준3	합계
매도가능금융자산	75,799,019	-	-	75,799,019

③ 전환일

(단위:천원)				
구분	수준1	수준2	수준3	합계
매도가능금융자산	56,239,161	-	-	56,239,161

(3) 금융상품 범주별분류

보고기간종료일 현재 지점이 보유하는 금융상품의 범주별 분류는 다음과 같습니다.

① 당기

(단위:천원)				
구분	매도가능 금융자산	대여금및 수취채권	상각후원가로 측정 하는 금융부채	합계
현금및예치금(*1)	-	11,046,091	-	11,046,091
매도가능금융자산	87,561,690	-	-	87,561,690
대출채권	-	11,685,254	-	11,685,254
기타수취채권(*2)	-	17,198,162	-	17,198,162
자산합계	87,561,690	39,929,507	-	127,491,197
기타금융부채	-	-	19,032,584	19,032,584
부채합계	-	-	19,032,584	19,032,584

② 전기

(단위:천원)				
구분	매도가능 금융자산	대여금및 수취채권	상각후원가로 측정 하는 금융부채	합계
현금및예치금(*1)	-	3,463,441	-	3,463,441
매도가능금융자산	75,799,019	-	-	75,799,019
대출채권(*2)	-	14,333,916	-	14,333,916
기타수취채권(*2)	-	13,406,056	-	13,406,056
자산합계	75,799,019	31,203,413	-	107,002,432
기타금융부채	-	-	13,109,381	13,109,381
부채합계	-	-	13,109,381	13,109,381

③ 전환일

(단위:천원)				
구분	매도가능 금융자산	대여금및 수취채권	상각후원가로 측정 하는 금융부채	합계
현금및예치금(*1)	-	1,740,373	-	1,740,373
매도가능금융자산	56,239,161	-	-	56,239,161
대출채권(*2)	-	11,016,316	-	11,016,316
기타수취채권(*2)	-	10,905,958	-	10,905,958
자산합계	56,239,161	23,662,647	-	79,901,808
기타금융부채	-	-	11,819,721	11,819,721
부채합계	-	-	11,819,721	11,819,721

(\*1) 현금및예치금에 계상된 현금및현금성자산을 예치금과 동일하게 대여금및수취채권으로 분류하였습니다.

(\*2) 대손충당금 차감전, 현재가치할인반영후 금액입니다.

10. 유형자산

(1) 보고기간종료일 현재 유형자산의 구성내역은 다음과 같습니다.

① 당기

(단위:천원)			
구분	취득원가	감가상각누계액	장부금액
비품	3,855,012	(1,170,043)	2,684,969
임차점포시설물	207,680	(101,582)	106,098
합계	4,062,692	(1,271,625)	2,791,067

② 전기

(단위:천원)			
구분	취득원가	감가상각누계액	장부금액
비품	1,322,977	(769,294)	553,683
임차점포시설물	108,337	(81,985)	26,352
합계	1,431,314	(851,279)	580,035

③ 전환일

(단위:천원)			
구분	취득원가	감가상각누계액	장부금액
비품	2,607,014	(1,937,538)	669,476
임차점포시설물	108,337	(70,273)	38,064
합계	2,715,351	(2,007,811)	707,540

(2) 당기 및 전기 중 유형자산의 변동내역은 다음과 같습니다.

① 당기

(단위:천원)					
구분	기초	취득	처분	감가상각(*1)	기말
비품	553,683	2,535,335	(2,750)	(401,299)	2,684,969
임차점포시설물	26,352	99,343	-	(19,597)	106,098
합계	580,035	2,634,678	(2,750)	(420,896)	2,791,067

(\*1) 감가상각비는 사업비 381백만원, 손해조사비 40백만원으로 구성되어 있습니다.

② 전기

(단위:천원)					
구분	기초	취득	처분	감가상각(*1)	기말
비품	669,475	189,499	(270)	(305,021)	553,683
임차점포시설물	38,064	-	-	(11,712)	26,352
합계	707,539	189,499	(270)	(316,733)	580,035

(\*1) 감가상각비는 사업비 311백만원, 손해조사비 6백만원으로 구성되어 있습니다.

## 11. 보험가입자산

당기말 현재 지점의 보험가입내역은 다음과 같습니다.

(단위:천원,USD)				
보험종류	부보자산	부보금액		보험가입처
		당기	전기	
재산종합보험	유형자산 및 고정성 경비	35,735,411	26,511,790	LIG손해보험주식회사
동산종합보험	비품	32,771	30,359	현대해상화재보험
국내근재보험	직원 등	7,322,198	6,911,170	현대해상화재보험
도난보험	현금 및 현금성자산 및 매도가능증권	USD 100,000	USD 100,000	현대해상화재보험
단체상해	직원등	31,800,000	29,900,000	현대해상화재보험
배상책임	직원등	-	USD 5,000,000	현대해상화재보험
신원보증보험	직원등	2,595,000	2,900,000	서울보증보험주식회사
전자금융업자 배상책임보험		100,000	100,000	당기:LIG손해보험 전기:롯데손해보험

## 12. 무형자산

(1) 보고기간종료일 현재 무형자산의 구성내역은 다음과 같습니다.

### ① 당기

(단위:천원)			
구분	취득원가	상각누계액	장부금액
소프트웨어	1,404,263	(1,231,734)	172,529
기타의무형자산	46,000	-	46,000
합계	1,450,263	(1,231,734)	218,529

### ② 전기

(단위:천원)			
구분	취득원가	상각누계액	장부금액
소프트웨어	1,339,093	(1,019,591)	319,502
기타의무형자산	46,000	-	46,000
합계	1,385,093	(1,019,591)	365,502



③ 전환일

(단위:천원)			
구분	취득원가	상각누계액	장부금액
소프트웨어	3,073,809	(2,467,321)	606,488
기타의무형자산	46,000	-	46,000
합계	3,119,809	(2,467,321)	652,488

(2) 당기 및 전기 중 무형자산의 변동내역은 다음과 같습니다.

① 당기

(단위:천원)					
구분	기초	취득	처분	상각	기말
소프트웨어	319,502	65,170	-	(212,143)	172,529
기타의무형자산	46,000	-	-	-	46,000
합계	365,502	65,170	-	(212,143)	218,529

② 전기

(단위:천원)					
구분	기초	취득	처분	상각	기말
소프트웨어	606,488	44,220	-	(331,206)	319,502
기타의무형자산	46,000	-	-	-	46,000
합계	652,488	44,220	-	(331,206)	365,502

### 13. 재보험자산

보고기간종료일 현재 재보험자산의 적립내역은 다음과 같습니다.

#### ① 당기

(단위 : 천원)				
구 분	기 초	증가액	감소액	기 말
출재지급준비금				
일반보험	8,895,282	1,272,534	-	10,167,816
장기보험	13,484,148	-	(707,220)	12,776,928
소 계	22,379,430	1,272,534	(707,220)	22,944,744
출재미경과보험료적립금				
일반보험	7,668,673	3,293,980	-	10,962,653
장기보험	339,094	-	(48,782)	290,312
소 계	8,007,767	3,293,980	(48,782)	11,252,965
출재보험료적립금				
장기보험	24,478,504	-	(2,959,191)	21,519,313
소 계	24,478,504	-	(2,959,191)	21,519,313
재보험자산 총계	54,865,701	4,566,514	(3,715,193)	55,717,022
손상차손누계액	-	(4,312,852)	-	(4,312,852)
재보험자산 순액	54,865,701	253,662	(3,715,193)	51,404,170

보험업법 시행령 63조3항에 근거하여 Ace International Overseas Insurance 출재분 4,313백만원을 해당 재보험자산에서 감액하였습니다.

② 전기

(단위 : 천원)				
구 분	기 초	증가액	감소액	기 말
출재지급준비금				
일반보험	4,841,010	4,054,272	-	8,895,282
장기보험	12,343,033	1,141,115	-	13,484,148
소 계	17,184,043	5,195,387	-	22,379,430
출재미경과보험료적립금				
일반보험	8,383,159	-	(714,486)	7,668,673
장기보험	397,952	-	(58,858)	339,094
소 계	8,781,111	-	(773,344)	8,007,767
출재보험료적립금				
장기보험	25,652,630	-	(1,174,126)	24,478,504
소 계	25,652,630	-	(1,174,126)	24,478,504
재보험자산 총계	51,617,784	5,195,387	(1,947,470)	54,865,701
손상차손누계액	-	-	-	-
재보험자산 순액	51,617,784	5,195,387	(1,947,470)	54,865,701

14. 구상채권

당기 및 전기 중 현재 구상채권의 변동내역은 다음과 같습니다.

① 당기

(단위 : 천원)				
구 분	기 초	증 가	감 소	기 말
화재보험	70	1,055	-	1,125
해상보험	618,896	66,003	-	684,899
특종보험	20,081	15,859	-	35,940
보증보험	10,995	-	(450)	10,545
장기보험	53	-	(53)	-
합 계	650,095	82,917	(503)	732,509

② 전기

(단위 : 천원)				
구 분	기 초	증 가	감 소	기 말
화재보험	8	62	-	70
해상보험	393,319	225,577	-	618,896
특종보험	60,719	-	(40,638)	20,081
보증보험	9,726	1,269	-	10,995
장기보험	142	-	(89)	53
합 계	463,914	226,908	(40,727)	650,095

당기 및 전기 중 구상이익으로 계상된 금액은 각각 82백만원 및 186백만원입니다.

15. 미상각신계약비

지점은 보험업회계처리준칙에 의하여 장기손해보험 및 개인연금손해보험의 경우 지출된 신계약비(예정신계약비를 초과하는 금액은 제외)를 당해 보험계약의 보험료 납입기간에 걸쳐 균등하게 상각하고 있으며, 당기 및 전기 중 신계약비의 주요 변동내역은 다음과 같습니다.

① 당기

(단위:천원)				
구 분	기초	이연	상각	기말
장기무배당	2,969,392	2,296,824	(3,106,753)	2,159,463

② 전기

(단위:천원)				
구 분	기초	이연	상각	기말
장기무배당	3,839,593	1,888,224	(2,758,425)	2,969,392

16. 기타자산

보고기간종료일 현재 기타자산의 구성내역은 다음과 같습니다.

(단위:천원)			
구 분	당기	전기	전환일
선급비용	748,015	723,202	608,529
선급금	21,120	-	-
합계	769,135	723,202	608,529

17. 보험계약부채

(1) 보고기간종료일 현재 보험계약부채의 구성내역은 다음과 같습니다.

① 당기

(단위:천원)			
구분	일반보험	장기보험	합계
지급준비금	25,716,891	17,497,609	43,214,500
보험료적립금	-	30,460,724	30,460,724
미경과보험료적립금	28,062,397	384,881	28,447,278
합계	53,779,288	48,343,214	102,122,502

② 전기

(단위:천원)			
구분	일반보험	장기보험	합계
지급준비금	19,741,223	18,552,919	38,294,142
보험료적립금	-	33,428,763	33,428,763
미경과보험료적립금	21,643,122	457,570	22,100,692
합계	41,384,345	52,439,158	93,823,597

③ 전환일

(단위:천원)			
구분	일반보험	장기보험	합계
지급준비금	11,236,608	16,532,110	27,768,718
보험료적립금	-	34,216,570	34,216,570
미경과보험료적립금	19,860,126	540,494	20,400,620
합계	31,096,734	51,289,174	82,385,908

(2) 당기 및 전기 중 보험계약부채의 변동내역은 다음과 같습니다.

① 당기

(단위:천원)			
구분	일반보험	장기보험	합계
지급준비금			
기초	19,741,223	18,552,919	38,294,142
증가	5,975,668	-	5,975,668
감소	-	(1,055,310)	(1,055,310)
기말	25,716,891	17,497,609	43,214,500
보험료적립금			
기초	-	33,428,763	33,428,763
증가	-	-	-
감소	-	(2,968,039)	(2,968,039)
기말	-	30,460,724	30,460,724
미경과보험료적립금			
기초	21,643,122	457,570	22,100,692
증가	6,419,275	-	6,419,275
감소	-	(72,689)	(72,689)
기말	28,062,397	384,881	28,447,278

② 전기

(단위:천원)			
구분	일반보험	장기보험	합계
지급준비금			
기초	11,236,608	16,532,110	27,768,718
증가	8,504,615	2,020,809	10,525,424
감소			
기말	19,741,223	18,552,919	38,294,142
보험료적립금			
기초	-	34,216,570	34,216,570
증가	-	-	-
감소	-	787,807	787,807
기말	-	33,428,763	33,428,763
미경과보험료적립금			
기초	19,860,126	540,494	20,400,620
증가	1,782,996	-	1,782,996
감소	-	82,924	82,924
기말	21,643,122	457,570	22,100,692

(3) 보험계약부채 적정성평가

부채적정성평가는 보유하는 보험계약 등에서 발생할 수 있는 모든 미래현금흐름에 대한 현행추정을 통하여 평가기준금액을 산출하고 현재의 비교대상 책임준비금이 이 기준금액에 미달하는 경우 준비금의 추가적립 등 필요한 조치를 하는 것을 의미합니다. 당기 말 현재 보험부채의 적정성평가를 위한 결과는 다음과 같습니다.

(i) 보험부채의 적정성평가를 위한 가정

구분	산출근거
해약율(유지율)	최근 5년 경험통계를 근거로 상품군별 해약율을 산출
할인율	과거 운용자산실적에 미래의 전망을 반영한 미래운용자산이익률
사업비율	최근 1년 경험통계를 기반으로 산출한 보험상품군별 예정사업비 대비 실제사업비율
손해율	최근 5년 경험통계를 기반으로 산출한 경과기간별 위험보험료 대비 지급보험금비율

(ii) 보험부채의 적정성평가 결과

지점은 보험계약자에게 향후 지급할 보험금 등에 대비해서 준비금을 적립하고 있으며, 적립한 준비금의 적정성은 부채 적정성평가 제도를 이용하여 검증하고 있습니다. 부채적정성평가제도란 보험상품 판매 후 해약율 증가나 위험률 증가 등으로 인하여 향후 보험금 지급을 위해 준비금의 추가 적립이 필요한지를 평가하는 제도이며, 부족액이 발생한 경우 보험료적립금에 추가적으로 적립하고 있습니다. 지점은 2012년 3월 31일을 기준일로 하여 부채 적정성평가를 수행하였으며 적립된 준비금에 대한 적정성을 평가한 결과 평가기준일 현재 보험료 결손이 발생하지 아니하였습니다.

다음은 보험부채적정성평가 결과 요약입니다(단위: 백만원).

구 분	금리확정형	금리연동형	합계	부족액(*1)
	무배당	무배당		
평가대상 책임준비금	5,616	1,260	6,876	-
최선추정 책임준비금	(68,826)	(1,740)	(70,566)	(77,443)

(\*1) 부족액 = 시나리오별 책임준비금 - 평가대상 책임준비금 ((+)부족, (-)잉여)



## 18. 기타부채

(1) 보고기간종료일 현재 기타부채의 구성내역은 다음과 같습니다.

(단위: 천원)			
구분	당기	전기	전환일
기타금융부채			
보험미지급금	17,763,399	12,456,306	11,251,780
미지급금	1,269,185	653,076	567,941
소계	19,032,584	13,109,382	11,819,721
기타비금융부채			
미지급비용	4,378,532	4,584,173	3,591,177
가수보험료	20,805	166,531	10,472
예수금	176,456	148,269	205,507
소계	4,575,793	4,898,973	3,807,156
합계	23,608,377	18,008,355	15,626,877

(2) 보고기간종료일 현재 보험미지급금의 구성내역은 다음과 같습니다.

(단위: 천원)			
구분	당기	전기	전환일
미지급보험금	1,438,258	434,565	310,581
대리점미지급금	5,115,179	3,920,534	2,703,254
미환급보험료	106,758	383,098	228,143
재보험미지급금	2,538,227	602,906	198,314
외국재보험미지급금	8,564,977	7,115,203	7,811,488
합계	17,763,399	12,456,306	11,251,780

## 19. 확정급여채무

(1) 보고기간종료일 현재 확정급여제도하의 자산부채내역은 다음과 같습니다

(단위: 천원)			
구분	당기	전기	전환일
퇴직급여채무현재가치	6,959,659	5,255,694	3,890,417
국민연금전환금	(6,873)	(6,873)	(6,873)
합계	6,952,786	5,248,821	3,883,544

(2) 당기 및 전기 중 현재 확정급여채무의 변동내역은 다음과 같습니다.

(단위: 천원)		
구분	당기	전기
기초금액	5,248,821	3,883,544
당기근무원가	951,076	888,389
이자비용	266,285	209,262
보험수리적손익	734,533	347,407
퇴직금 지급액	(247,929)	(79,781)
기말금액	6,952,786	5,248,821

(3) 당기와 전기 중 확정급여제도 관련 손익은 다음과 같습니다. 아래 비용은 사업비, 손해조사비에 포함되어 있습니다.

(단위: 천원)		
구분	당기	전기
당기근무원가	951,076	888,389
이자비용	266,285	209,262
보험수리적손익	734,533	347,407
당기손익에 인식된 비용	1,951,894	1,445,058

(4) 당기 및 전기말 현재 확정급여제도하의 주요 보험수리적가정은 다음과 같습니다.

(단위: 천원)		
구분	당기	전기
할인율	4.41%	5.30%
미래임금상승율	4.50%	4.50%

할인율은 기대근속연수 9.3년으로 KIS 채권평가 2012년 3월 31일기준 공모무보증 만기회사채AA+ 수익률을 사용하였으며, 지점은 사외 적립자산이 없으므로 사외 적립자산에 대한 기대 수익율은 없습니다.

기대사망률은 보험개발원이 산출한 기초율을 사용하였으며 중도퇴직률은 임직원 300인 미만 기업으로 보험개발원 중도 퇴직율을 적용하여 산출하였으며, 정년퇴직연령은 지점의 규정에 따라 만 60세에 도달하는 마지막일에 퇴직하는 것으로 가정하였습니다.

20. 총당부채

(1)보고기간종료일 현재 총당부채의 구성내역은 다음과 같습니다.

(단위: 천원)			
구분	당기	전기	전환일
복구총당부채	247,968	141,438	136,142

지점은 임차점포와 관련하여 철거시 발생하는 복구비용에 대한 미래 추정비용을 현재가치로 할인하여 총당금을 설정하고 있습니다. 추정비용은 경제적 내용연수에 대한 최상의 예측치에 기초하였으나, 그 비용의 금액과 발생시기와 관련하여 불확실성을 가지고 있습니다.

(2) 당기 및 전기 중 복구총당부채 변동내역은 다음과 같습니다.

(단위: 천원)		
구분	당기	전기
기초	141,438	136,142
발생	99,343	-
사용	-	-
전입	7,187	5,296
기말	247,968	141,438

## 21. 외화표시자산 및 부채

당기 및 전기말 현재 화폐성 외화자산과 외화부채의 주요 내역은 다음과 같습니다.

(외화단위:USD, 원화단위:천원)					
구분	계정과목	당기		전기	
		외화금액	원화환산액	외화	원화환산액
현금및예치금	기타예금	USD 1,682,574	1,892,660	USD 58,422	66,313
기타수취채권	보험미수금	USD 836,407	940,841	USD 701,152	795,859
		EUR 3,480	5,177	GBP 9,353	15,958
		VND 2,354,642	127	CNY 58,079	9,657
		JPY 1,212,321	16,292	-	-
외화자산 합계			2,855,096		887,787
기타금융부채	보험미지급금	USD 1,470,106	1,653,662	USD 116,899	132,689
		EUR 25,971	38,635	GBP 6,677	11,393
		GBP 144,232	257,367	EUR 18,833	28,875
		CHF 963	1,188	-	-
		AUD 7,200	8,488	-	-
		JPY 302,213	4,061	-	-
외화부채 합계			1,963,402		172,957

## 22. 기타포괄손익누계액

(1) 보고기간종료일 현재 기타포괄손익누계액의 구성내역은 다음과 같습니다.

(단위: 천원)			
구분	당기	전기	전환일
매도가능금융자산평가손익	445,245	508,793	709,191

(2) 당기 및 전기 중 기타포괄손익누계액의 변동내역은 다음과 같습니다.

### ① 당기

(단위: 천원)				
구분	기초	당기증감	법인세효과	기말
매도가능금융자산평가손익	508,793	(81,472)	17,924	445,245

② 전기

(단위: 천원)				
구 분	기초	당기증감	법인세효과	기말
매도가능금융자산평가손익	709,191	(256,921)	56,523	508,793

23. 이익잉여금

(1) 비상위험준비금

① 당기 및 전기말 현재 비상위험준비금의 내역은 다음과 같습니다.

(단위:천원)		
구분	당기	전기
비상위험준비금 적립예정금액	5,819,269	4,314,900
비상위험준비금 잔액	5,819,269	4,314,900

② 당기 및 전기의 현재 비상위험준비금적립후 조정이익은 다음과 같습니다.

(단위:천원)		
구분	당기	전기
비상위험준비금전입액	1,504,370	865,483
비상위험준비금 반영 후 조정이익(*1)	4,727,652	11,535,657

(\*1) 상기 비상위험준비금 반영 후 조정이익은 한국채택국제회계기준에 의한 수치는 아니며, 법인세 효과 고려전의 비상위험준비금전입액을 당기순이익에 반영하였을 경우를 가정하여 산출한 정보입니다.

(2) 대손준비금

① 당기 및 전기말 현재 대손준비금적립의 구성내역은 다음과 같습니다.

(단위:천원)		
구분	당기	전기
대손준비금 적립예정금액	34,149	86,059
대손준비금 잔액	34,149	86,059

② 당기 및 전기의 대손준비금적립후 조정이익은 다음과 같습니다.

(단위:천원)		
구분	당기	전기
대손준비금전입액	(51,910)	26,629
대손준비금 반영 후 조정이익(*1)	6,283,931	12,374,511

(\*1) 상기 대손준비금 반영 후 조정이익은 한국채택국제회계기준에 의한 수치는 아니며, 법인세 효과 고려전의 대손준비금 전입액을 당기순이익에 반영하였을 경우를 가정하여 산출한 정보입니다.

(3) 이익잉여금처분계산서

이익잉여금처분계산서는 다음과 같습니다(단위: 천원).

	당기		전기	
I. 미처분이익잉여금		21,957,459		15,725,438
1. 전기이월미처분이익잉여금	15,725,438		1,871,804	
2. 한국채택국제회계기준도입효과	-		1,452,494	
3. 당기순이익	6,232,021		12,401,140	
II. 이익잉여금처분액		5,853,418		-
1. 비상위험준비금적립예정액	5,819,269		-	
2. 대손준비금적립예정액	34,149		-	
III. 차기이월미처분이익잉여금		16,104,041		15,725,438

24. 법인세

법인세비용은 전체 회계연도에 대해서 예상되는 최선의 가중평균 연간 법인세율의 추정에 기초하여 인식하였습니다. 당기 가중평균 적용세율은 24.2%(2010년: 24.2%)입니다.

2011년 12월 31일 법규정이 확정되고 2012년 1월 1일부터 적용되는 것으로 하여 2012년에 시작하는 사업연도부터 과세소득 2억을 초과하고 200억 이하인 금액에 적용되는 세율이 24.2%에서 22.0%로 변경되었으며 이로 인하여 이연법인세를 재계산하였습니다. 2012년 1월 1일 이후에 실현될 것으로 예상되는 이연법인세는 해당 기간 동안 적용될 유효세율 22%를 사용하여 측정하였습니다.

(1) 당기 및 전기의 법인세비용 구성내역은 다음과 같습니다(단위: 천원).

구분	당기	전기
법인세 부담액	1,781,139	4,393,710
일시적차이로 인한 법인세 변동액	245,568	(542,337)
자본에 직접 가감된 법인세 변동액	17,924	56,522
법인세비용	2,044,631	3,907,895

(2) 지점의 법인세비용차감전순이익에 대한 법인세비용과 지점의 이익에 대해 적용되는 가중평균세율을 사용하여 이론적으로 계산된 금액과의 차이는 다음과 같습니다(단위: 천원).

구분	당기	전기
법인세비용차감전순이익(A)	8,276,652	16,309,035
국내법인세율로 계산된 법인세비용	1,976,550	3,920,387
법인세 효과 :		
- 비과세비용	31,066	29,125
- 세율변동효과	38,690	(35,818)
- 기타	(1,675)	(5,799)
법인세비용(B)	2,044,631	3,907,895
유효세율(B/A)	24.70%	23.96%

(3) 당기 및 전기 중 자본에 직접 반영된 법인세효과는 다음과 같습니다(단위: 천원).

구분	당기			전기		
	반영 전	법인세효과	반영 후	반영 전	법인세효과	반영 후
매도가능증권평가손실	81,472	(17,924)	63,548	256,920	(56,522)	200,398

(4) 당기 및 전기 중 이연법인세자산의 총 변동액은 다음과 같습니다(단위: 천원).

구분	당기	전기
기초금액	632,477	90,140
손익계산서에 반영된 이연법인세	(263,492)	485,815
기타포괄손익에 반영된 법인세	17,924	56,522
기말금액	386,909	632,477



(5) 당기 및 전기 중 동일과세당국과 관련된 금액을 상계하기 이전의 이연법인세자산과 부채의 변동은 다음과 같습니다(단위: 천원).

구 분	당 기			
	기 초	손익계산서	기타포괄손익	기 말
<b>이연법인세자산</b>				
퇴직급여충당부채	1,102,610	260,711	-	1,363,321
매도가능증권할증발행차금상각액	60,810	(58,155)	-	2,655
대손충당금	1,044	(1,044)	-	-
미지급비용	470,356	(227,191)	-	243,165
외화환산손익	86,865	(46,364)	-	40,501
무형자산상각비	6,615	26,424	-	33,039
복구충당부채	34,228	20,325	-	54,553
손해조사준비금	290,073	(6,354)	-	283,719
미사용연월차수당	108,205	8,609	-	116,814
임차보증금	66,429	23,962	-	90,391
지급보증대출채권	10,019	(50)	-	9,969
소 계	2,237,254	873	-	2,238,127
<b>이연법인세부채</b>				
미수수익	(97,352)	(47,652)	-	(145,004)
매도가능증권평가손익	(143,506)	-	17,924	(125,582)
대손충당금	(20,826)	4,486	-	(16,340)
구상이익	(171,674)	10,522	-	(161,152)
감가상각비	(50,533)	45,544	-	(4,989)
임차개량자산	(6,377)	(16,965)	-	(23,342)
비상위험준비금	(1,044,206)	(236,033)	-	(1,280,239)
선급임차료	(60,577)	(24,543)	-	(85,120)
선급급여	(9,726)	276	-	(9,450)
소 계	(1,604,777)	(264,365)	17,924	(1,851,218)
순 액	632,477	(263,492)	17,924	386,909

구분	전 기			
	기초	손익계산서	기타포괄손익	기말
이연법인세자산				
퇴직급여충당부채	760,974	341,636	-	1,102,610
매도가능증권할인발행차금상각액	18,815	41,995	-	60,810
대손충당금	998	46	-	1,044
미지급비용	178,021	292,335	-	470,356
외화환산손익	108,456	(21,591)	-	86,865
무형자산상각비	-	6,615	-	6,615
복구충당부채	32,946	1,282	-	34,228
손해조사준비금	214,727	75,346	-	290,073
미사용연월차수당	83,072	25,133	-	108,205
임차보증금	79,801	(13,372)	-	66,429
지급보증대출채권	8,156	1,863	-	10,019
소 계	1,485,966	751,288	-	2,237,254
이연법인세부채				
미수수익	(91,744)	(5,608)	-	(97,352)
매도가능증권평가손익	(200,028)	-	56,522	(143,506)
대손충당금	(14,382)	(6,444)	-	(20,826)
구상이익	(102,061)	(69,613)	-	(171,674)
감가상각비	(61,593)	11,060	-	(50,533)
임차개량자산	(9,212)	2,835	-	(6,377)
비상위험준비금	(834,759)	(209,447)	-	(1,044,206)
선급임차료	(74,217)	13,640	-	(60,577)
선급급여	(7,830)	(1,896)	-	(9,726)
소 계	(1,395,826)	(265,473)	56,522	(1,604,777)
순 액	90,140	485,815	56,522	632,477

(6) 보고기간종료일 현재 이연법인세자산과 부채의 내역은 다음과 같습니다(단위: 천 원).

구 분	당기말	전기말	전기초
이연법인세자산			
12개월 이내에 결제될 이연법인세자산	283,666	558,265	287,475
12개월 후에 결제될 이연법인세자산	1,954,461	1,678,989	1,198,491
소 계	2,238,127	2,237,254	1,485,966
이연법인세부채			
12개월 이내에 결제될 이연법인세부채	(161,344)	(118,178)	(106,126)
12개월 후에 결제될 이연법인세부채	(1,689,874)	(1,486,599)	(1,289,700)
소 계	(1,851,218)	(1,604,777)	(1,395,826)
이연법인세자산(부채) 순액	386,909	632,477	90,140

## 25. 보험 및 재보험손익

(1) 당기 및 전기 중 보험료수익 구성내역은 다음과 같습니다.

### ① 당기

(단위:천원)				
구분	원수보험료	수재보험료	해지환급금	합계
화재	2,035	40	(47)	2,028
해상	10,842,050	3,579,056	(12,166)	14,408,940
보증	-	97	-	97
기계	9,867	2,038,818	-	2,048,685
책임	8,396,873	7,828,047	(32,808)	16,192,112
상해	119,120,727	1,182,009	-	120,302,736
종합	4,367,334	11,211,732	(24,296)	15,554,770
기타특종	1,278,373	63,036	(56,268)	1,285,141
장기손해	73,165,596	-	-	73,165,596
합계	217,182,855	25,902,835	(125,585)	242,960,105

② 전기

(단위:천원)				
구분	원수보험료	수재보험료	해지환급금	합계
화재	4,549	-	-	4,549
해상	10,297,554	3,450,080	6,908	13,740,726
보증	-	30	-	30
기계	10,380	704,915	-	715,295
책임	6,371,964	8,769,331	133,344	15,007,951
상해	77,563,446	458,607	-	78,022,053
종합	3,475,875	7,708,109	167	11,183,817
기타특종	1,048,910	85,712	2,060	1,132,562
장기손해	81,320,687	-	-	81,320,687
합계	180,093,365	21,176,784	142,479	201,127,670

(2) 당기 및 전기 중 보험금비용의 구성내역은 다음과 같습니다.

① 당기

(단위 : 천원)					
구분	원수보험금	수재보험금	보험금환입	수재해약환급금	합계
화재	-	51,187	-	-	51,187
해상	4,682,387	4,436,340	427,117	182,261	8,509,349
보증	-	72	-	13,279	(13,207)
기계	-	370,619	-	2,659	367,960
책임	2,856,224	3,210,273	84,990	18,932	5,962,575
상해	28,129,679	299,770	4	-	28,429,445
종합	6,322,810	4,328,910	-	2,328	10,649,392
기타특종	386,908	-	-	-	386,908
장기손해	50,395,169	-	-	-	50,395,169
합계	92,773,177	12,697,171	512,111	219,459	104,738,778

② 전기

(단위 : 천원)					
구 분	원수보험금	수재보험금	보험금환입	수재해약환급금	보험금비용
화재	-	4,184	-	64	4,120
해상	2,226,110	3,437,043	791,456	250,092	4,621,605
보증	-	1,829	-	5,806	(3,977)
기계	-	455,234	-	41	455,193
책임	2,157,569	1,915,455	1,936	10,468	4,060,620
상해	22,098,218	203,527	171	-	22,301,574
종합	160,937	413,081	-	3,399	570,619
기타특종	385,975	-	-	-	385,975
장기손해	54,560,574	-	-	-	54,560,574
합 계	81,589,383	6,430,353	793,563	269,870	86,956,303

(3) 당기 및 전기 중 보험환급금의 구성내역은 다음과 같습니다.

(단위 : 천원)		
구 분	당 기	전 기
장기해지환급금	700,923	776,702

(4) 당기 및 전기 중 출재보험관련 수익 및 비용은 다음과 같습니다.

1) 재보험수익

(단위 : 천원)						
구 분	당 기			전 기		
	재보험금	재보험금환급	합계	재보험금	재보험금환급	합계
해상	2,318,455	(46,215)	2,272,240	(2,645)	(9,362)	(12,007)
기계	183,280	(1,327)	181,953	222,249	-	222,249
책임	2,373,381	(58,578)	2,314,803	1,615,361	(2,599)	1,612,762
상해	15,247,785	-	15,247,785	15,256,348	(147)	15,256,201
종합	6,326,832	(1,278)	6,325,554	261,899	-	261,899
장기손해	38,440,331	-	38,440,331	41,374,760	-	41,374,760
합 계	64,890,064	(107,398)	64,782,666	58,727,972	(12,108)	58,715,864

2) 재보험비용

(단위: 천원)						
구분	당기			전기		
	출재보험료	해약환급금환입	재보험료비용	출재보험료	해약환급금환입	재보험료비용
화재	54	-	54	79	-	79
해상	2,059,476	(604)	2,058,872	2,359,647	(220)	2,359,427
기계	1,180,892	-	1,180,892	517,895	(300)	517,595
책임	8,355,098	(2,632)	8,352,466	6,799,329	(39,815)	6,759,514
상해	54,641,265	-	54,641,265	45,340,240	-	45,340,240
종합	8,520,030	(21,676)	8,498,354	7,760,583	(166)	7,760,417
기타특종	42	-	42	40	-	40
장기손해	55,579,298	-	55,579,298	62,085,166	-	62,085,166
합계	130,336,155	(24,912)	130,311,243	124,862,979	(40,501)	124,822,478

3) 당기 및 전기 중 기타출재수수료거래에서 발생한 수익 및 비용은 다음과 같습니다

(단위: 천원)				
구분	당기		전기	
	출재보험수수료	출재이익수수료	출재보험수수료	출재이익수수료
화재	27	-	44	-
해상	64,003	-	81,247	-
보증	-	-	-	-
기계	245,553	-	56,638	-
책임	756,204	-	668,846	-
상해	27,657,749	-	25,021,688	-
종합	910,774	-	922,824	-
기타특종	11	-	10	-
장기손해	29,355,749	-	33,443,383	-
합계	58,990,070	-	60,194,680	-

상기 출재보험수수료 및 출재이익수수료는 포괄손익계산서상 수입경비에 포함되어 있습니다.

26. 수입경비 및 지급경비

(1) 당기 및 전기 중 수입경비 내역은 다음과 같습니다.

(단위:천원)		
구분	당기	전기
출재보험수수료(주석 26)	58,990,070	60,194,680
수재예탁금이자	11	1
영업잡이익	36	35
합계	58,990,117	60,194,716

(2) 당기 및 전기 중 지급경비 내역은 다음과 같습니다.

(단위:천원)		
구분	당기	전기
급여	6,996,994	6,439,190
퇴직급여	1,712,946	1,337,757
복리후생비	2,058,197	1,699,034
세금과공과	915,698	794,995
지급임차료	1,806,382	1,649,568
감가상각비(주석 10)	381,046	310,827
수수료	12,788,222	10,662,539
광고선전비	90,208	194,110
교육훈련비	3,190	1,161
신계약비	9,468,535	6,836,478
대리점수수료	59,053,611	38,928,792
수재보험수수료	4,109,817	2,502,471
신계약비상각비(주석 15)	3,106,753	2,758,425
무형자산상각비(주석 12)	212,143	331,206
기타	4,393,896	3,688,857
합계	107,097,638	78,135,410

## 27. 금융상품순손익

(1) 당기 및 전기 중 금융상품순손익의 내역은 다음과 같습니다.

### ① 당기

(단위:천원)						
구분	이자수익	처분손익	외환차손익	외화환산손익	기타손익	순손익
현금및예치금	14,834	-	33,205	21,168	-	69,207
매도가능금융자산	3,506,737	120,836	-	-	(110,292)	3,517,281
대출채권	436,851	-	-	-	-	436,851
기타수취채권	62,150	-	4,085	(205,261)	68,659	(70,367)
소계	4,020,572	120,836	37,290	(184,093)	(41,633)	3,952,972
기타금융부채	-	-	-	-	(193,951)	(193,951)
합계	4,020,572	120,836	37,290	(184,093)	(235,584)	3,759,021

### ② 전기

(단위:천원)						
구분	이자수익	처분손익	외환차손익	외화환산손익	기타손익	순손익
현금및예치금	40	-	118,542	297,122	-	712,826
매도가능금융자산	2,680,380	-	-	-	(100,461)	2,909,416
대출채권	245,254	-	-	-	-	245,254
기타수취채권	57,470	-	(169,117)	(656,070)	-	(1,423,787)
소계	2,983,144	-	(50,575)	(358,948)	(100,461)	2,443,709
기타금융부채	-	-	-	-	-	-
합계	2,983,144	-	(50,575)	(358,948)	(100,461)	2,443,709



28. 기타수익 및 기타비용

당기 및 전기 중 기타수익 및 기타비용의 내역은 다음과 같습니다.

(단위:천원)		
구분	당기	전기
기타수익		
유형자산처분이익	150	228
기타영업잡이익(주석 27)	68,659	18,249
합계	68,809	18,477
기타비용		
유형자산처분손실	2,450	-
기부금	1,000	-
기타영업잡손실(주석 27)	193,951	122,414
합계	197,401	122,414

29. 우발채무 및 주요 약정사항

(1) 미회수 당좌수표

지점은 한국씨티은행에서 2004년 이전에 교부한 당좌수표용지에 대해 해당은행의 자료미비로 인하여 보고기간종료일 현재 미회수 상태에 있는 수표내역을 확인할 수 없습니다. 감사보고서일 현재 지점은 상기 미확인수표가 재무제표에 미치는 영향을 측정할 수 없습니다.

(2) 계류중인 소송사건

보고기간종료일 현재 지점이 피고인 소송사건은 11건(소송가액: 548백만원)이며 상기 피소건과 관련된 지점의 추산손해액 상당액은 지급준비금에 계상되어 있습니다.

(3) 재보험 협약

보험계약자로부터 인수한 위험에 대하여 ACE 그룹 계열사 및 기타 재보험사와 재보험 협약을 맺어 회사의 위험을 전가하고 있습니다. 한편 수재보험 협약을 통해 국내 및 해외 타 보험사가 인수한 위험에 대하여도 계약을 인수하고 있습니다. 이 협약에 따라 발생한 출재보험과 수재보험 거래에 대하여 상대 회사와 재보험료, 재보험금 및 재보험수수료를 상호정산하고 있습니다

(a) 운용리스 약정 - 리스 이용자

지점은 여러 사무실에 대한 취소불능 운용리스계약(사무실 임차 등)을 체결하고 있습니다. 대부분의 리스계약은 리스기간 종료시점에 시장가격으로 재계약이 가능합니다

(b) 당기 및 전기말 현재 운용리스에 따른 미래 최소리스료의 합계는 다음과 같습니다(단위: 천원).

	당기	전기
1년 이하	1,857,378	1,609,093
1년 초과 ~5년 이하	7,429,510	6,436,372
합계	9,286,888	8,045,465

30. 특수관계자

(1) 당 지점의 본점은 ACE American Insurance Company이고, 최상위지배회사는 ACE Limited입니다.

(2) 당기 및 전기말 현재 특수관계자에 대한 중요한 채권, 채무내역은 다음과 같습니다.

회사명	당기		전기	
	채권	채무	채권	채무
동일지배 종속회사:				
Tempest Re	5,640,056	5,989,355	5,448,186	6,497,686
ACE INA Overseas	1,176,367	876,183	364,593	347,432
기타	362,771	876,547	121,876	257,209
합계	7,179,194	7,742,085	5,934,655	7,102,327

(3) 당기 및 전기 중 특수관계자와의 중요한 거래내역은 다음과 같습니다.

회사명	당기		전기	
	수익등	비용등	수익등	비용등
동일지배 종속회사:				
Tempest Re	117,055,274	111,573,895	116,054,105	112,817,173
ACE INA Overseas	4,233,751	8,787,358	2,434,911	6,314,087
기타	292,266	1,480,173	286,127	1,536,585
합계	121,581,291	121,841,426	118,775,143	120,667,845

(4) 주요경영진에 대한 보상

주요경영진은 지점의 운영에 대한 중요한 권한과 책임을 가진 임원을 말합니다. 당기 및 전기중 주요 경영진에 대한 보상은 다음과 같습니다.

(단위:천원)		
구분	당기	전기
단기종업원급여	1,644,784	1,597,220
퇴직후급여	257,210	223,125
기타장기종업원급여	533,495	472,201
합계	2,435,489	2,292,546

(5) 당기 및 전기말 현재 임직원에 대한 대출내역은 다음과 같습니다.

(단위:천원)		
구분	당기	전기
신용대출금	127,000	119,000
지급보증대출금	503,571	456,309
합계	630,571	575,309

(6) 당기 및 전기말 현재 지점이 특수관계자를 위하여 제공하고 있는 담보 및 보증의 내역은 없습니다.

### 31. 현금흐름표

(1) 당기 및 전기 중 영업활동으로 인한 현금흐름중 조정은 다음과 같습니다(단위: 천 원).

	당기	전기
법인세비용	2,044,631	3,907,895
감가상각비	420,896	316,734
무형자산상각비	212,143	331,206
퇴직급여	1,951,894	1,445,058
매도가능증권처분이익	(120,836)	-
외화환산손실	815,338	1,049,656
재보자산전입액	(851,321)	(3,247,917)
재보자산감액손실	4,312,852	-
보험계약부채전입액	8,298,905	11,437,689
대손상각비	11,788	8,399
신계약상각비	3,106,753	2,758,425
복구충당부채전입액	7,187	5,296
이자수익	(4,020,572)	(2,983,144)
외화환산이익	(631,246)	(690,707)
유형자산처분이익	(150)	(228)
유형자산처분손실	2,450	-
합계	15,560,712	14,338,362

(2) 당기의 영업활동 현금흐름 중 영업활동으로 인한 자산부채 변동은 다음과 같습니다(단위: 천원).

	당기	전기
콜론의 증감	2,700,000	(3,300,000)
신용대출증감	(8,000)	64,950
지급보증대출증감	(43,338)	(77,394)
보험미수금증감	(2,954,493)	(3,470,336)
미수금증감	60,559	407,608
미수수익증감	99,770	-
선급비용증감	179,668	(114,673)
구상채권증감	(82,414)	(186,181)
이연신계약비증감	(2,296,824)	(1,888,224)
이연법인세자산증감	17,924	56,523
선급금의 증감	(21,120)	-
미지급보험금증감	1,003,693	123,985
대리점미지급금증감	1,194,645	1,217,279
미환급보험료증감	(276,339)	154,955
재보험미지급금의증감	1,935,321	404,593
외국재보험미지급금	1,449,773	(696,286)
미지급금증감	616,110	85,134
미지급비용	(205,641)	992,997
미지급법인세	(1,799,062)	(542,337)
퇴직금의지급	(247,929)	(79,781)
가수보험료증감	(145,727)	156,059
예수금의증감	28,186	(57,239)
합계	1,204,762	(6,748,368)

## 32. 한국채택국제회계기준으로의 전환

### 32.1 한국채택국제회계기준에 대한 적용

지점의 한국채택국제회계기준으로의 전환일은 2010년 4월 1일이며, 한국채택국제회계기준 채택일은 2011년 4월 1일입니다. 지점은 2010년 4월 1일의 개시재무상태표를 작성하였습니다.

지점의 재무제표는 기업회계기준서 제1101호 '한국채택국제회계기준의 최초채택'에 따라 작성되었으며, 한국채택국제회계기준의 완전한 소급적용이 아닌 관련 의무적 예외항목과 특정 선택적 면제조항을 적용하였습니다.

### 32.2 지점이 선택한 완전한 소급적용으로부터의 면제조항

지점이 다른 한국채택국제회계기준서에 대한 면제조항으로 선택적으로 적용한 사항은 없습니다.

### 32.3 다른 한국채택국제회계기준서의 소급적용에 대한 예외

- 추정치에 대한 예외: 한국채택국제회계기준 전환일(2010년 4월 1일)의 추정치는 동일한 시점에서 지점이 적용하였던 과거회계기준 상의 추정치와 일관성 있게 작성되었습니다.

32.4 과거회계기준으로부터 한국채택국제회계기준으로의 전환에 따른 조정

(1) 전환일 시점인 2010년 4월 1일 현재 한국채택국제회계기준의 도입으로 인하여 지점의 재무상태에 미치는 영향은 다음과 같습니다(단위: 천원).

구 분	자 산	부 채	자 본
과거회계기준	86,949,951	53,302,882	33,647,069
조정사항			
1. 임차보증금	(23,073)	-	(23,073)
2. 복구총당부채	38,064	136,142	(98,078)
3. 확정급여채무	-	493,884	(493,884)
4. 미사용연월차수당	-	343,271	(343,271)
5. 대손총당금	59,430	-	59,430
6. 재보험자산	51,311,060	51,311,060	-
7. 유형자산	254,376	-	254,376
8. 임직원자리대출	(1,352)	-	(1,352)
9. 비상위험준비금	-	(3,449,417)	3,449,417
10. 손해조사준비금	306,724	1,194,024	(887,300)
조정액에 대한 이연법인세 효과	(463,771)	-	(463,771)
조정액 합계	51,481,458	50,028,964	1,452,494
한국채택국제회계기준	138,431,409	103,331,846	35,099,563



(2) 2011년 3월 31일 현재 한국채택국제회계기준의 도입으로 인하여 지점의 재무상태 및 경영성과에 미치는 영향은 다음과 같습니다(단위: 천원).

구 분	자 산	부 채	자 본	당기순이익	총포괄손익
과거회계기준	113,022,378	67,295,403	45,726,975	12,280,305	12,079,907
조정사항					
1. 임차보증금	(24,264)	-	(24,264)	(1,191)	(1,191)
2. 복구충당부채	26,352	141,438	(115,086)	(17,008)	(17,008)
3. 확정급여채무	-	826,324	(826,324)	(332,440)	(332,440)
4. 미사용연월차수당	-	447,130	(447,130)	(103,859)	(103,859)
5. 대손충당금	86,059	-	86,059	26,629	26,629
6. 재보험자산	54,406,333	54,406,333	-	-	-
7. 유형자산	208,814	-	208,814	(45,562)	(45,562)
8. 임직원자리대출	(1,204)	-	(1,204)	148	148
9. 비상위험준비금	-	(4,314,900)	4,314,900	865,483	865,483
10. 손해조사준비금	459,368	1,658,016	(1,198,648)	(311,348)	(311,348)
조정액에 대한 이연법인세 효과	(423,787)	-	(423,787)	39,983	39,983
조정액 합계	54,737,671	53,164,341	1,573,330	120,835	120,835
한국채택국제회계기준	167,760,049	120,459,744	47,300,305	12,401,140	12,200,742

(3) 2010년 4월 1일부터 2011년 3월 31일까지의 현금흐름에 미치는 영향

한국채택국제회계기준의 도입으로 인하여 과거회계기준에 따라 별도 표시되지 않았던 이자의 수취, 법인세의 납부액을 현금흐름표상에 별도로 표시하기 위하여 관련 수익·비용 및 관련 자산·부채에 대한 현금흐름내역을 조정하였습니다. 또한, 외화로 표시된 현금및현금성자산의 환율변동효과는 영업활동, 투자활동 및 재무활동 현금흐름과 별도로 표시하였습니다. 과거회계기준에 따르면 영업활동으로 인한 현금흐름으로 분류되었던 단기매매목적 이외의 다른 기업의 지분상품이나 채무상품의 취득, 처분에 따른 현금흐름은 투자활동으로 인한 현금흐름으로 분류되었습니다. 한국채택국제회계기준에 따라 표시한 현금흐름표와 과거 회계기준에 따라 표시한 현금흐름표 사이에 그밖의 중요한 차이는 없습니다.

## 32.5 한국채택국제회계기준으로의 전환의 효과 설명

지점이 선택한 한국채택국제회계기준 하의 회계정책과 한국채택국제회계기준 이전의 회계기준 하의 회계정책간의 주요한 차이에 대한 설명은 다음과 같습니다.

### (1) 보증금 등의 상각후원가 측정

지점은 한국채택국제회계기준 이전의 회계기준에 의하여 보증금 등의 대여금및수취채권으로 분류되는 금융자산에 대하여 명목금액으로 회계처리하였으나, 한국채택국제회계기준에서는 최초 인식시 공정가치로 측정하고 최초 인식 후에는 유효이자율법을 사용하여 상각후원가로 측정하였습니다. 또한 상각후원가와 명목금액의 차이는 선급비용으로 계상하였으며, 기간에 따라 정액법으로 비용처리하였습니다.

### (2) 복구충당부채

지점은 한국채택국제회계기준에 따라 임차시설물의 예상 복구공사비용을 복구충당부채로 인식하고, 취득원가에 포함하여 감가상각을 계상하였습니다.

### (3) 확정급여채무에 대한 보험수리적 평가

지점은 한국채택국제회계기준 이전의 회계기준에 의하여 보고기간종료일 현재 1년 이상 근속한 전임직원이 퇴직할 경우에 지급하여야 할 퇴직금 추계액을 퇴직급여충당부채로 계상하였으나, 한국채택국제회계기준에서는 예측단위적립방식의 개념에 따라 보험수리적 기법 및 할인율을 사용하여 계산된 예측 퇴직금의 현재가치를 확정급여채무로 계상하였습니다.

### (4) 미사용연월차수당

지점은 한국채택국제회계기준 이전의 회계기준에 의하여 종업원 누적유급휴가제도에 따른 비용을 현금지급의무가 확정되는 시점에 비용으로 인식하였으나, 한국채택국제회계기준에서는 임직원에 대한 연차휴가 부여의 기준인 근로제공시점에 비용으로 인식하였습니다.

### (5) 대손충당금

지점은 한국채택국제회계기준 이전의 회계기준에 의하여 과거 손실경험률 등을 토대로 추정된 대손추산액을 근거로 대손충당금을 설정하였으나, 한국채택국제회계기준

에서는 수취채권 중 사고채권에 대해서는 개별적으로 손상발생여부를 검토하고, 그 이외의 수취채권에 대해서는 유사신용특성별로 그룹화하고 집합적인 손상검토를 수행하여 대손충당금을 계상하고 있습니다.

#### (6) 재보험자산

지점은 한국채택국제회계기준 이전의 회계기준에 의하여 출재보험준비금은 보험계약부채의 차감항목으로 분류하였으나 한국채택국제회계기준에서는 출재보험준비금은 재보험자산으로 분류하여 공시합니다.

#### (7) 유형자산

지점은 한국채택국제회계기준 이전의 회계기준에 의하여 유형자산 감가상각방법으로 정률법을 사용하였으나 한국채택국제회계기준에서는 유형자산의 감가상각방법을 자산의 미래 경제적효익이 소비되는 형태를 반영하여 정액법으로 변경하였습니다.

#### (8) 임직원저리대출

지점은 한국채택국제회계기준 이전의 회계기준에 의하여 임직원저리대출에 대하여 명목금액으로 회계처리하였으나, 한국채택국제회계기준에서는 유사신용등급을 가진 금융상품의 시장이자율로 할인한 미래현금수취액의 현재가치를 최초인식하고, 최초 인식 후에는 유효이자율법을 사용하여 상각후원가로 측정하였습니다.

#### (9) 비상위험준비금

지점은 한국채택국제회계기준 이전의 회계기준에 의하여 비상위험준비금은 부채로 계상하였으나 한국채택국제회계기준에서는 비상위험 준비금은 부채로 계상할 수 없으므로 잉여금에서 조정 하였습니다.

#### (10) 손해조사준비금

지점은 한국채택국제회계기준 이전의 회계기준에 의하여 약관상 보험금 처리비용인 일부만을 손해액에 포함하여 지급준비금에 반영하였으나 한국채택국제회계기준에서는 보험사고와 직· 간접적으로 관련있는 보험금처리비용을 발생손해액에 포함하여 반영하였습니다.