

主題 3: 勞動力轉型

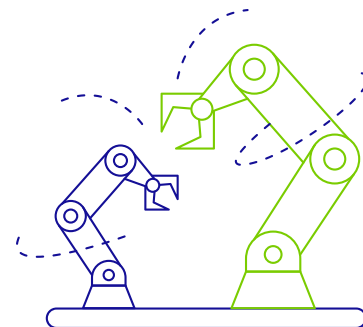
支援勞動力轉型

2019 冠狀病毒病顛覆我們一貫認知的職場環境，不論跨國還是本地企業，均要全面或部分轉為遙距辦公模式，以配合社交距離限制及其他安全措施，新模式亦產生了新的風險類別。

隨著越來越多員工在家工作，理想的工作環境及習慣對於員工身心健康來說非常重要。根據香港心理衛生會的一項調查，87% 的員工在疫情期間承受工作壓力，接近一半 (42%) 受訪者還表示出現焦慮症跡象。¹ 雖然 2020 年上半年的工傷相比去年有所減少，但數字未必反映事實，因為在家工作的傷害 (例如人體工學傷害) 需要更長時間才會浮現。² 中小企須確保遵守《職業安全及健康條例》，以充分保護員工及企業健康。

此外，員工要使用家居、流動及公共等網絡，在 WiFi 無線上網及伺服器都不夠安全的情況下工作，又或使用手提電腦，都可能對業務構成安全風險。中小企須確保員工在家處理數據時不會鬆懈，使用高強度密碼及多重認證，並使用虛擬私人網絡 (VPN) 以為自己及公司創建額外的網絡安全保障。³

員工是企業最重要的資產。除了確保網絡安全，企業還需要考慮對員工進行適當的保護，以確保職場健康。



87%

的員工在疫情期間承受工作壓力¹

¹ 香港心理衛生會精神健康問卷調查，載於南華早報

² 立法會人力事務委員會，2020 年上半年的香港職業安全表現

³ 安達的亞太區網絡產品部主管 Andrew Taylor，在家工作的 3 個建議

Lightning Design & Branding

創意設計及品牌管理公司

業務

Jack 在香港營運一間有 20 名員工的創意設計及品牌管理公司。在 2019 冠狀病毒病疫情下，他和團隊採用彈性工作模式，這種新安排使員工及企業承受新風險。



事件說明

4 個職場情境

1. 家居辦公室安全性

Jack 的設計團隊當中，很多成員都享受在其中一位同事的住所共事，以集思廣益，直至夜晚。在其中一個晚上，首席設計師意外下載了惡意程式，導致泄露了客戶的個人資料。

安達保險承保範圍：網絡保險保障因洩露個人資料而引起的責任及事故調查費用

2. 人體工學傷害

Sarah 在家中沒有適當的工作枱，在她位於九龍的擠迫寓所中，在燙衣板上工作，導致患上嚴重的坐骨神經痛。

安達保險承保範圍：在家工作保險以涵蓋在家工作的員工意外及流動辦公室風險

3. 晉升風波

在彈性工作期間，Jack 由於無法監察品牌團隊的日常工作，因此在

晉升期以外晉升了 David，皆因他的一個近期項目獲獎。Janet 與 David 共同領導該項目，覺得自己因為年齡及懷孕而無法得到晉升，因此向公司提出歧視訴訟。

安達保險承保範圍：董事及高級職員責任下的聘僱行為糾紛保險

4. 社交媒體分享

初級創作員工 Lucy 在 Facebook 分享匿名客戶的不當業務行為，作為私人分享。帖文在她休假期間廣傳，箇中詳情導致其中一位大客被懷疑。客戶的業務聲譽受損，因而向公司提出誹謗訴訟。

安達保險承保範圍：一般責任保險；牽護式與超額責任保險，涵蓋員工行為不當而導致的責任

請聯絡您的保險中介或安達保險，為您的業務度身訂造合適的保障。

chubb.com/digitalbusiness/hk